



NUH NACI YAZGAN ÜNİVERSİTESİ

ÖĞRENCİ İŞLERİ DAİRE BAŞKANLIĞI

2022 BİRİM FAALİYET RAPORU

Ocak 2023
Kayseri

İÇİNDEKİLER

I- GENEL BİLGİLER.....	5
A. Misyon ve Vizyon	5
B. Yetki, Görev ve Sorumluluklar.....	5
C. Birime İlişkin Bilgiler	6
1. Örgüt Yapısı	6
2. Bilgi ve Teknolojik Kaynaklar	6
3. İnsan Kaynakları	7
4. Yönetim ve İç Kontrol Sistemi	8
5. Sunulan Hizmetler.....	8
II-AMAÇ ve HEDEFLER	9
A- İdarenin Amaç ve Hedefleri.....	9
III- FAALİYETLERE İLİŞKİN BİLGİ VE DEĞERLENDİRMELER.....	9
A- Performans Bilgileri.....	9
IV- KURUMSAL KABİLİYET VE KAPASİTENİN DEĞERLENDİRİLMESİ.....	13
A- Üstünlükler	13
B- Zayıflıklar	13
V- ÖNERİ VE TEDBİRLER.....	13

TABLolar:

Tablo 1 - Yazılımlar ve Bilgisayarlar	6
Tablo 2 - Personel Sayısı Tablosu.....	7
Tablo 3 - Fiilen Görevli Personelin Eğitim Durumu	7
Tablo 4 - Personelin Hizmet Süreleri.....	7
Tablo 5 - İdari Personelin Yaş İtibariyle Dağılımı	7
Tablo 6 - Başvuru, Kontenjan ve Kayıt Hizmetleri	8
Tablo 7 - Belge Hizmetleri.....	8
Tablo 8 - Öğrenci Bilgi Sistemi Hizmetleri.....	8
Tablo 9 - Diploma Hizmetleri	8

SUNUŐ

Üniversitemiz adına öğrenci ve akademisyenlerin eğitim-öğretim işlemlerinin yönetilmesi konusunda sorumluluk Öğrenci İşleri Daire Başkanlığımız tarafından üstlenilmiştir.

Daire Başkanlığımıza bağlı personellerımız tarafından iç ve dış paydaşlarımıza, öğrenci merkezli bir Üniversite olmanın bilinciyle; gelişen bilgi ve teknolojileri kullanarak güler yüzlü bir ortamda memnuniyetin ön planda tutulduğu eğitim-öğretim süreçlerinde hizmet verilmektedir.

Başkanlığımızın, 2022 Yılı içindeki faaliyetleri, insan kaynaklarımız ile fiziksel, teknolojik durum ve/veya değişimlerimizi gösteren faaliyet raporunu saygıyla sunarım.

Bahadır KILIÇ

Öğrenci İşleri Daire Başkan V.

I- GENEL BİLGİLER

A. Misyon ve Vizyon

Misyon

Misyonumuz, öğrenci merkezli; teknolojik yenilikleri etkin kullanan, çalışanların paydaşları ile karşılıklı etkileşim içinde olduğu, Üniversitenin diğer birimleri ile işbirliği yaparak eğitim ve öğretime katkıda bulunan ve tüm paydaşlarımızın memnuniyetinin üst düzeyde olduğu hizmetler ile Üniversitemizde örnek bir birim olmaktır.

Vizyon

Vizyonumuz, Üniversitemizin benimsediği vizyon çerçevesinde eğitim-öğretim etkinliklerinin verimli bir biçimde gerçekleştirilmesinde gerekli bilgi kaynaklarını iç ve dış paydaşların hizmetine en iyi ve hızlı bir biçimde sunabilmektir.

B. Yetki, Görev ve Sorumluluklar

Öğrenci İşleri Daire Başkanlığımız, Üniversitenin bilişim alt yapısını kullanarak tüm iç ve dış paydaşlarına eğitim ve öğretim süreçlerinde en iyi ve en hızlı biçimde hizmetleri sunmakla yükümlüdür.

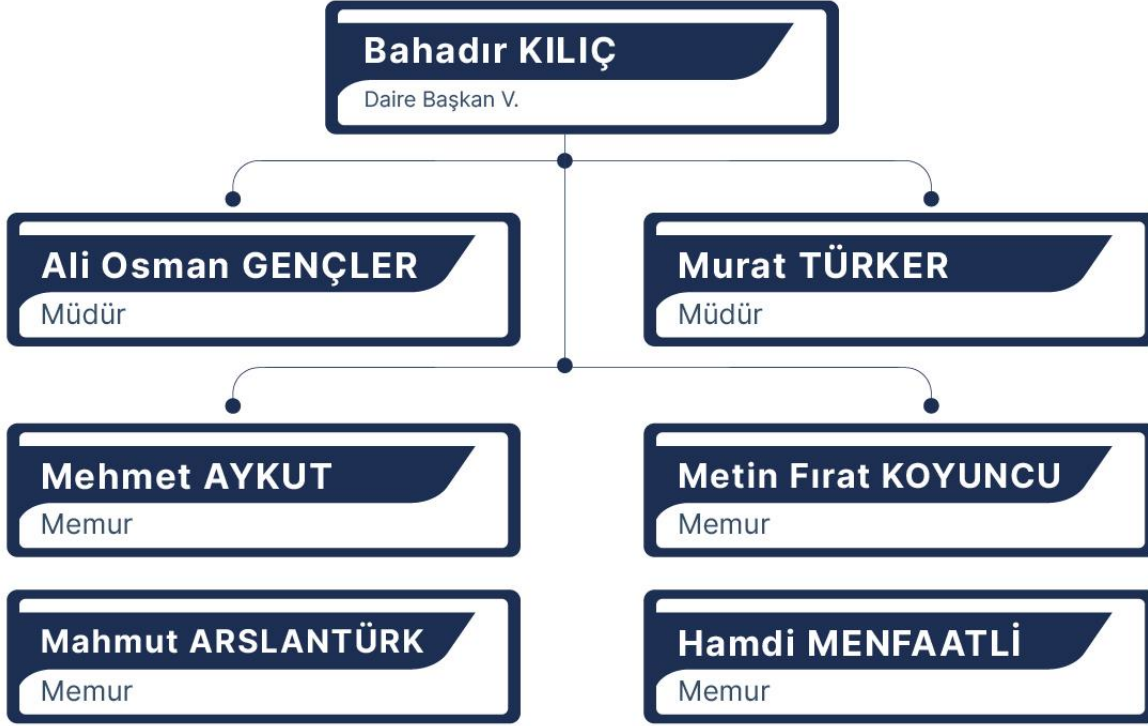
Görev ve sorumluluklarımız ana hatları ile şunlardır:

- Birim faaliyetlerinin yürütülmesi, yönlendirilmesi ve değerlendirilmesi için, birime tahsis edilen personel, yer, malzeme ve diğer kaynaklarla geleceğe yönelik olarak hedefler ve standartlar belirler,
- Temel fonksiyon olarak belirlenen faaliyetlerin etkin, verimli, ekonomik ve nitelikli olarak yerine getirilebilmesi için faaliyetlerini programlar,
- Eğitim-öğretim süreci esaslarını oluşturur, bu alandaki gelişmeleri yakından takip eder ve personelinin güncel bilgileri edinmesini sağlar,
- Birimdeki personel arasında ve bunlarla organik görev ilişkisi bulunan diğer birimlerin personeli arasında aksamayan, uyumlu bir haberleşme ve işbirliği düzenini kurar,
- Üniversite öğrencilerinin kayıt aşamasından mezun aşamasına kadar olan süreçte takibi, kontrolü, taleplerin karşılanması, hizmetlerinin etkin, verimli, süratli ve koordineli yürütülmesi açısından gerekli önlemlerin alınması, denetim ve düzenlemeleri yapar,
- Eğitim-öğretim işlemlerinin verimli bir şekilde kullanılabilmesi için kalite ve iyileştirme çalışmaları yapar,
- Eğitim-öğretim süreçlerinde alınan kararlardan ilgili olanların uygulanması ve takibini yapar,
- Bilgi ve iletişim sistemleri ile ilgili olarak ihtiyaç duyulan konularda, Rektörlük ve diğer akademik / idari birimlerine danışmanlık hizmetleri ile kullanıcılara eğitim ve destek verir.
- Üniversite yönetimi tarafından verilecek diğer görevleri yürütmek olarak belirlenmiştir.

C. Birime İlişkin Bilgiler

1. Örgüt Yapısı

Öğrenci İşleri Daire Başkanlığı, 2547 Sayılı Yükseköğretim Kanunu'na bağlı olarak Üniversitenin kurulmasına ile birlikte 2009 yılında kurulmuştur. Öğrenci İşleri Daire Başkanlığı'nda, 1 Daire Başkan V. yönetiminde, 2 Müdür ve 4 Memur bulunmaktadır. Başkanlığımız kurum organizasyon yapısında Genel Sekreterlik Makamına bağlı olarak çalışır.



2. Bilgi ve Teknolojik Kaynaklar

2.1. Öğrenci İşleri Daire Başkanlığı Kaynakları

Cinsi	İdari Amaçlı (Adet)	Ortak Kullanım (Adet)	Toplam
Masaüstü Bilgisayar	6		6
Yazıcı	1		1
Tarayıcı	2		2
Fotokopi Makinesi		2	2
Öğrenci Bilgi Sistemi	1	1	2
Portal Bilgi Sistemi	1	1	2

3. İnsan Kaynakları

3.1. Personel Sayıları

Tablo 2 - Personel Sayısı Tablosu		
Kadro Ünvanı	Fiilen Görevli Sayısı	Dolu
Daire Başkan V.	1	1
Şube Müdürü	2	2
Şef	0	1
Memur	4	-
Toplam	7	

3.2. Personelin Eğitim Durumu

Tablo 3 - Fiilen Görevli Personelin Eğitim Durumu					
	Lise	Ön Lisans	Lisans	Yüksek Lisans	Doktora
Kişi	1	1	4	1	0
Yüzde	0,14	0,14	0,58	0,14	0

3.3. Personelin Hizmet Süreleri

Tablo 4 - Personelin Hizmet Süreleri						
	1-5 yıl	6-10 yıl	11-15 yıl	16-20 yıl	21-25 yıl	26 yıl üzeri
Kişi Sayısı	4	1	2	0	0	0
Yüzde	0,58	0,14	0,28	0	0	0

3.4. Personelin Yaş İtibariyle Dağılımı

Tablo 5 - İdari Personelin Yaş İtibariyle Dağılımı						
	26-30 Yaş	31-35 Yaş	36-40 Yaş	41-45 Yaş	46-50 Yaş	51- ve üzeri
Kişi Sayısı	1	2	1	2	1	0
Yüzde	0,14	0,29	0,14	0,29	0,14	0

4. Yönetim ve İç Kontrol Sistemi

Yükseköğretim Denetleme Kurulu tarafından her yıl Üniversitemiz Rektörlüğü ve bağlı kurumlar denetlenmekte olup 2022 yılında yapılan denetleme ile Başkanlığımız denetlenmiştir.

5. Sunulan Hizmetler

Tablo 6 - Başvuru, Kontenjan ve Kayıt Hizmetleri	
Sıra	Açıklama
1	YKS Kontenjan ve Kayıt İşlemleri
2	YKS Ek Kontenjan ve Kayıt İşlemleri
3	DGS Kontenjan ve Kayıt İşlemleri
4	DGS Ek Kontenjan ve Kayıt İşlemleri
5	Yatay Geçiş Başvuru ve Kontrol İşlemleri
6	Yabancı Uyruklu Başvuru ve Kontrol İşlemleri
7	Çift Anadal Başvuru ve Kontrol İşlemleri
8	Staj Başvuru İşlemleri
9	Beklemeli Öğrenci Başvuru, Kontrol İşlemleri
10	Azami Süre Sonu Öğrenci Başvuru ve Kontrol İşlemleri

Tablo 7 - Belge Hizmetleri		
Sıra	Açıklama	Adet
1	Öğrenci İçin Onur ve Yüksek Onur Belgeleri İşlemleri	459
2	Öğrenci İçin Başarı Bursu İşlemleri	25
3	Belge Talebi	403
4	Elektronik Belge Yönetim Sistemi (EBYS)	2478
5	E-Posta	3921

Tablo 8 - Öğrenci Bilgi Sistemi Hizmetleri		
Sıra	Açıklama	Adet
1	Ders İşlemleri	41184
2	Not İşlemleri	
3	Sınav İşlemleri	
4	Müfredat Giriş ve Kontrol İşlemleri	1288
5	Mezuniyet İşlemleri	496
6	Askerlik Durumu Takibi ve Kontrol İşlemleri	1029
7	Kayıt İşlemleri	492

Tablo 9 - Diploma Hizmetleri	
Sıra	Açıklama
1	Diploma Kontrol İşlemleri
2	Diploma Basım İşlemleri

II-AMAÇ ve HEDEFLER

A- İdarenin Amaç ve Hedefleri

Daire Başkanlığımıza bağlı personellerimiz tarafından iç ve dış paydaşlarımıza eğitim-öğretim kapsamındaki verilen hizmetlerin, Üniversitemiz kaynaklarının en verimli biçimde kullanılması ile kaliteli ve güvenilir şekilde olması amaçlanmaktadır.

Hedeflerimiz ana hatları ile;

- Eğitim-öğretim faaliyetlerine ilişkin yürütülen iş ve işlemlerin eksiksiz ve belirlenen zamanda yapılmasını sağlamak.
- Akademik takvim ve yıllık çalışma takvimi ile iş planı doğrultusunda Yükseköğretim Kurulu Başkanlığı tarafından istenen bilgilerin ulaştırılmasını sağlamak,
- Çalışanların bilgi düzeyini, takım bilincini ve yapılan işin kalitesini artırmak,
- Karar alma ve uygulamada çalışan personelin katılımının ön planda tutmak ve sorumluluk vermek,
- Çalışanların yenilikler ve değişiklikler konusunda bilgilendirilmesi ve uygulamanın da bu çerçevede yürütülmesine yönelik çalışmalar yapmak,
- Koordineli ekip çalışmasını ve organizasyonun işlerliğini maksimum düzeye çıkarmak,
- Mevzuatta gerekli olan düzenleme ve güncelleme çalışmalarını yapmaktır.

III- FAALİYETLERE İLİŞKİN BİLGİ VE DEĞERLENDİRMELER

A- Performans Bilgileri

31 Aralık 2022 Öğrenci Sayıları

Bölüm/Program	Toplam	Burslu	%75 İndirimli	%50 İndirimli	%25 İndirimli	Bursuz
İnşaat Mühendisliği	92	16	4	32	7	33
Elektrik-Elektronik Mühendisliği	150	31	30	83	5	1
Endüstri Mühendisliği	69	40	12	16	1	0
MÜHENDİSLİK FAKÜLTESİ TOPLAMI	311	87	46	131	13	34
İşletme	170	26	56	77	7	4
İktisat	94	23	34	35	1	1
Siyaset Bilimi ve Kamu Yönetimi	146	29	19	95	2	1
İKTİSADİ ve İDARİ BİLİMLER FAKÜLTESİ TOPLAMI	410	78	109	207	10	6
Mimarlık	140	23	1	40	23	53

Hazırlık Sınıfı	1. Sınıf	2. Sınıf	3. Sınıf	4. Sınıf	Toplam
0	6	6	7	73	92
0	20	21	46	63	150
0	20	11	15	23	69
0	46	38	68	159	311
0	43	16	27	84	170
0	23	8	23	40	94
0	30	16	44	56	146
0	96	40	94	180	410
0	23	23	21	73	140

Erkek	Kız	TOPLAM
73	19	92
115	35	150
29	40	69
217	94	311
114	56	170
59	35	94
79	67	146
252	158	410
54	86	140

İç Mimarlık ve Çevre Tasarımı	302	41	1	127	18	115	0	66	70	69	97	302	90	212	302
GÜZEL SANATLAR ve TASARIM FAKÜLTESİ TOPLAMI	442	64	2	167	41	168	0	89	93	90	170	442	144	298	442
Beslenme ve Diyetetik	276	34	1	120	8	113	0	61	57	77	81	276	27	249	276
Hemşirelik	228	31	2	160	19	16	0	66	65	54	43	228	55	173	228
Fizyoterapi ve Rehabilitasyon	201	29	0	120	14	38	0	56	40	53	52	201	59	142	201
SAĞLIK BİLİMLERİ FAKÜLTESİ TOPLAMI	705	94	3	400	41	167	0	183	162	184	176	705	141	564	705
Psikoloji	379	40	4	63	21	251	0	82	90	98	109	379	77	302	379
Diş Hekimliği	211	26	0	0	105	80	0	77	64	70	0	211	75	136	211
LİSANS TOPLAMI	2.458	389	164	968	231	706	0	573	487	604	794	2.458	906	1.552	2.458
MESLEK YÜKSEKOKULU															
Fizyoterapi	40	6	0	0	34	0	0	40	0	0	0	40	10	30	40
ÖN LİSANS TOPLAMI	40	6	0	0	34	0	0	40	0	0	0	40	10	30	40
İnşaat Mühendisliği Tezli Yüksek Lisans	23	4	0	0	0	19	0	9	14	0	0	23	18	5	23
Elektrik-Elektronik Mühendisliği Tezli Yüksek Lisans	37	12	0	4	0	21	0	16	21	0	0	37	28	9	37
Endüstri Mühendisliği Tezli Yüksek Lisans	5	3	0	0	0	2	1	4	0	0	0	5	3	2	5
Elektrik-Elektronik Mühendisliği Doktora	1	0	0	0	0	1	0	0	1	0	0	1	1		1
FEN BİLİMLERİ ENSTİTÜSÜ TOPLAMI	66	19	0	4	0	43	1	29	36	0	0	66	50	16	66
İşletme Tezli Yüksek Lisans	31	9	0	0	0	22	0	10	21	0	0	31	14	17	31
İşletme Yönetimi Tezsiz Yüksek Lisans	12	0	0	7	0	5	0	8	4	0	0	12	8	4	12
İşletme Yönetimi Tezsiz YL.	0	0	0	0	0	0	0	0	0	0	0	0	0		
İktisat Tezli Yüksek Lisans	27	10	0	1	0	16	0	5	22	0	0	27	10	17	27
İktisat Tezsiz Yüksek Lisans	13	0	0	8	0	5	0	13	0	0	0	13	7	6	13
İktisat Tezli Yüksek Lisans (Ort.)	0	0	0	0	0	0	0	0	0	0	0	0	0		
Siyaset Bilimi ve Kamu Yönetimi Tezli Yüksek Lisans	12	5	0	0	0	7	0	9	3	0	0	12	3	9	12
Siyaset Bilimi ve Kamu Yönetimi Tezsiz Yüksek Lisans	37	0	0	28	0	9	0	37	0	0	0	37	20	17	37
SOSYAL BİLİMLER ENSTİTÜSÜ TOPLAMI	132	24	0	44	0	64	0	82	50	0	0	132	62	70	132
Beslenme ve Diyetetik Tezli Yüksek Lisans	29	8	0	0	0	21	0	9	20	0	0	29	1	28	29
Beslenme ve Diyetetik Doktora	2	1	0	0	0	1	0	2	0	0	0	2	0	2	2
SAĞLIK BİLİMLERİ ENSTİTÜSÜ TOPLAMI	31	9	0	0	0	22	0	11	20	0	0	31	1	30	31
ENSTİTÜLER TOPLAMI	229	52	0	48	0	129	1	122	106	0	0	229	113	116	229

ÖN LİSANS TOPLAMI	40	6	0	0	34	0	0	40	0	0	0	40	0	10	30	40
LİSANS TOPLAMI	2.458	389	164	968	231	706	0	573	487	604	794	2.458	0	906	1.552	2.458
TEZLİ YÜKSEK LİSANS TOPLAMI	164	51	0	5	0	108	1	62	101	0	0	164	0	77	87	164
TEZSİZ YÜKSEK LİSANS TOPLAMI	62	0	0	43	0	19	0	58	4	0	0	62	0	35	27	62
DOKTORA TOPLAMI	3	1	0	0	0	2	0	2	1	0	0	3	0	1	2	3
ÜNİVERSİTE TOPLAMI	2.727	447	164	1.016	265	835	1	735	593	604	794	2727	0	1.029	1.698	2.727

31 Aralık 2022 Mezun ve Çift Anadal Öğrenci Sayıları

Bölüm/Program	Çift Anadal Programı	Mezun Öğrenci Sayısı	Lisansa Başladı Ön Lisans Mezunu Oldu	Mezun Oldu	Tezli YL Programına Başlayıp Tezsiz YL Diploması Alarak Mezuniyet	Ayrılan Ö.S Mezunlar Hariç	2022 Mezun Sayıları
İnşaat Mühendisliği	10	476	0	476	0	19	47
Elektrik-Elektronik Mühendisliği	0	462	0	462	0	22	46
Endüstri Mühendisliği	0	48	0	48	0	2	8
MÜHENDİSLİK FAKÜLTESİ TOPLAMI	10	986	0	986	0	43	101
İşletme	0	446	2	444	0	18	27
İktisat	0	307	3	304	0	17	18
Siyaset Bilimi ve Kamu Yönetimi	1	306	1	305	0	4	28
İKTİSADİ ve İDARİ BİLİMLER FAKÜLTESİ TOPLAMI	1	1059	6	1053	0	39	73
Mimarlık	9	401	0	401	0	10	42
İç Mimarlık ve Çevre Tasarımı	6	190	0	190	0	16	34
GÜZEL SANATLAR ve TASARIM FAKÜLTESİ TOPLAMI	15	591	0	591	0	26	76
Beslenme ve Diyetetik	18	355	0	355	0	3	55
Hemşirelik	3	352	0	352	0	12	50
Fizyoterapi ve Rehabilitasyon	4	271	0	271	0	2	35
SAĞLIK BİLİMLERİ FAKÜLTESİ TOPLAMI	25	978	0	978	0	17	140
Psikoloji	54	362	0	362	0	7	71
Dış Hekimliği	0	0	0	0	0	3	0
LİSANS TOPLAMI	105	3.976	6	3.970	0	135	461
MESLEK YÜKSEKOKULU						0	0
Fizyoterapi	0	0	0	0	0	0	0
ÖN LİSANS TOPLAMI	0	0	0	0	0	0	0
İnşaat Mühendisliği Tezli Yüksek Lisans		0	0	0	0	2	0
Elektrik-Elektronik Mühendisliği Tezli Yüksek Lisans		11	0	11	0	3	5
Endüstri Mühendisliği Tezli Yüksek Lisans		0	0	0	0	0	0
Elektrik-Elektronik Mühendisliği Doktora		0	0	0	0	0	0
FEN BİLİMLERİ ENSTİTÜSÜ TOPLAMI	0	11	0	11	0	5	5
İşletme Tezli Yüksek Lisans		65	0	60	5	2	5
İşletme Yönetimi Tezsiz Yüksek Lisans		64	0	64	0	7	6
İşletme Yönetimi Tezsiz YL.		15	0	15	0	0	0
İktisat Tezli Yüksek Lisans		5	0	5	0	1	3

İktisat Tezsiz Yüksek Lisans		1	0	1	0	3	0
İktisat Tezli Yüksek Lisans (Ort.)		21	0	20	1	0	0
Siyaset Bilimi ve Kamu Yönetimi Tezli Yüksek Lisans		8	0	8	0	2	4
Siyaset Bilimi ve Kamu Yönetimi Tezsiz Yüksek Lisans		5	0	5	0	0	0
SOSYAL BİLİMLER ENSTİTÜSÜ TOPLAMI	0	184	0	178	6	15	18
Beslenme ve Diyetetik Tezli Yüksek Lisans		12	0	12	0	1	12
Beslenme ve Diyetetik Doktora		0	0	0	0	0	0
SAĞLIK BİLİMLERİ ENSTİTÜSÜ TOPLAMI	0	12	0	12	0	1	12
ENSTİTÜLER TOPLAMI	0	207	0	201	6	0	35
ÖN LİSANS TOPLAMI	0	0	0	0	0	0	0
LİSANS TOPLAMI	105	3.976	0	6	3.970	0	135
TEZLİ YÜKSEK LİSANS TOPLAMI	0	122	0	0	116	6	11
TEZSİZ YÜKSEK LİSANS TOPLAMI	0	85	0	0	85	0	10
DOKTORA TOPLAMI	0	0	0	0	0	0	0
ÜNİVERSİTE TOPLAMI	105	4.183	0	6	4.171	6	156

31 Aralık 2022 Kayıt Nedenlerine Göre Öğrenci Sayıları

Bölüm/Program	YKS	DGS	Yatay Geçiş	ÇAP	Yandal	Yurt Dışı/Yabancı Uyrak	Enstitü	Af Kapsamında (7417)	TOPLAM
İnşaat Mühendisliği	2	2	6	2	0	2	0	1	15
Elektrik-Elektronik Mühendisliği	18	4	4	0	0	4	0	3	33
Endüstri Mühendisliği	20	2	2	0	0	0	0	0	24
İşletme	32	1	4	0	0	8	0	0	45
İktisat	21	1	3	0	0	0	0	0	25
Siyaset Bilimi ve Kamu Yönetimi	30	0	0	0	0	1	0	1	32
Mimarlık	12	3	3	0	0	13	0	3	34
İç Mimarlık ve Çevre Tasarımı	63	4	5	1	0	2	0	0	75
Beslenme ve Diyetetik	59	6	6	3	0	4	0	0	78
Hemşirelik	55	5	10	1	0	12	0	0	83
Fizyoterapi ve Rehabilitasyon	50	6	6	1	0	6	0	0	69
Psikoloji	75	0	24	9	1	6	0	0	115
Diş Hekimliği	69	0	7	0	0	5	0	0	81
Fizyoterapi	40	0	0	0	0	0	0	0	40
FAKÜLTELER ve MYO TOPLAMI	546	34	80	17	1	63	0	8	749
İnşaat Mühendisliği Tezli Yüksek Lisans	0	0	0	0	0	0	9	0	9
Elektrik-Elektronik Mühendisliği Tezli Yüksek Lisans	0	0	0	0	0	0	16	1	17

Endüstri Mühendisliği Tezli Yüksek Lisans	0	0	0	0	0	0	5	0	5
Elektrik-Elektronik Mühendisliği Doktora	0	0	1	0	0	0	0	0	1
İşletme Tezli Yüksek Lisans	0	0	0	0	0	0	8	2	10
İşletme Yönetimi Tezsiz Yüksek Lisans	0	0	0	0	0	0	10	1	11
İktisat Tezli Yüksek Lisans	0	0	0	0	0	0	6	1	7
İktisat Tezsiz Yüksek Lisans	0	0	0	0	0	0	15	0	15
Siyaset Bilimi ve Kamu Yönetimi Tezli Yüksek Lisans	0	0	0	0	0	0	9	0	9
Siyaset Bilimi ve Kamu Yönetimi Tezsiz Yüksek Lisans	0	0	0	0	0	0	37	0	37
Beslenme ve Diyetetik Tezli Yüksek Lisans	0	0	0	0	0	0	10	0	10
Beslenme ve Diyetetik Doktora	0	0	0	0	0	0	2	0	2
ENSTİTÜLER TOPLAMI	0	0	1	0	0	0	127	5	133
ÜNİVERSİTE TOPLAMI	546	34	81	17	1	63	127	13	882

IV- KURUMSAL KABİLİYET VE KAPASİTENİN DEĞERLENDİRİLMESİ

A- Üstünlükler

- Nuh Naci Yazgan Üniversitesi'nin bir birimi olmak,
- Şeffaf, paylaşımcı, değişime açık ve insan haklarına saygılı olması,
- Genç dinamik ve motivasyonu yüksek bir idari kadronun varlığı,
- Personelimizin kanunlar, yönetmelikler ve ilgili diğer mevzuata hâkim olması,
- Üniversite üst yönetiminin tam desteği,
- Kamu Kurum ve Kuruluşları ile olan ikili ilişkilerimizin iyi seviyede olması,
- Heyecanımız ve çalışma azmimiz,
- Kararlarda ortak akli ve katılımcılığı esas alan bir yaklaşımın varlığı,
- Teknolojik ve stratejik çalışma anlamında yeniliğe açık olmak,
- Başkanlık görev alanı ve çalışma usul ve esaslarının açıkça belirlenmiş olması,
- Teknolojik alt yapının sürekli geliştirilmesi,
- Üniversitede ilgili personeller arasında koordinasyon ve iş birliğinin gelişmiş olması,
- Birim içinde birliğin gelişmiş olması,
- Üst yönetimin bilişim faaliyetlerine bakışı,
- Büyük bir yerleşkemizin olmaması.

B- Zayıflıklar

- Bağlı olunan kurumlar tarafından alınan kararların sürekli değişikliğe uğraması sebebiyle takibinin zorluğu,
- Yeni durumlara karşı mevcut yönerge ve yönetmeliklerin güncelliğinin korunamaması,
- İlgili süreçlerde diğer üniversite, kurum ve organizasyonlar ile iletişim ve dayanışma eksikliği,
- Yeterli bilgiye sahip olmayan akademik birim personellerinin bulunması.

V- ÖNERİ VE TEDBİRLER

- Gelişen durumları yakalamamız için diğer üniversiteler ile iş birliğinin artırılması,
- Eğitimler ile akademik birimlerde bulunan akademisyen ve idari personelin yeterlilik ve yetkinliklerinin geliştirilmesi,
- İdari personelin motivasyonunu artırıcı faaliyetlerin oluşturulması.

İÇ KONTROL GÜVENCE BEYANI

İdari birim yöneticisi olarak görev ve yetkilerim çerçevesinde;

Birimimce gerçekleştirilen iş ve işlemlerin idarenin amaç ve hedeflerine, iyi malî yönetim ilkelerine, kontrol düzenlemelerine ve mevzuata uygun bir şekilde gerçekleştirildiğini, Üniversitemizde birimimize bütçe ile tahsis edilmiş kaynakların birimimizde planlanmış amaçlar doğrultusunda etkili, ekonomik ve verimli bir şekilde kullanıldığını, birimimizde iç kontrol sisteminin yeterli ve makul güvenceyi sağladığını bildiririm.

Bu güvence, birim yöneticisi olarak sahip olduğum bilgi ve değerlendirmeler, yönetim bilgi sistemleri, iç kontrol sistemi değerlendirme raporları, izleme ve değerlendirme raporları ile denetim raporlarına dayanmaktadır.

Bu raporda yer alan bilgilerin güvenilir, tam ve doğru olduğunu beyan ederim. 31.01.2023/Kayseri

İmza¹

Bahadır KILIÇ

Öğrenci İşleri Daire Başkan V.

¹ Birim Yöneticinin Islak İmzası ile verilmelidir.