



T.C.
NUH NACİ YAZGAN ÜNİVERSİTESİ
SAĞLIK BİLİMLERİ FAKÜLTESİ
BESLENME VE DİYETETİK BÖLÜMÜ
ÖZ DEĞERLENDİRME RAPORU



2022

Özet

Beslenme ve Diyetetik Bölümü programın güçlü ve gelişmeye açık yönlerinin tanınması, hedeflerin gerçekleştirme oranlarının gözden geçirilmesi ve iyileştirme süreçlerine katkı sağlamak amacıyla; 2019 yılından itibaren kalite güvence sisteminin önemli bir ayağı olan Bölüm Öz Değerlendirme Raporu (ÖDR) hazırlanmaktadır. Bölüm Öz Değerlendirme Raporu; Rektörlük Makamının 05.01.2023 tarih ve E-35138560-060-13705 sayılı yazısına istinaden YÖKAK Kurum İç Değerlendirme Raporu 3.1 (KİDR 3.1) doğrultusunda Beslenme ve Diyetetik Bölümü Kalite Komisyonu tarafından hazırlanmıştır. Bölüm Kalite Komisyonu üyesi Dr. Öğretim Üyesi Gizem Aytekin Şahin tarafından hazırlanmış olan ÖDR'ye tüm öğretim elemanlarının gerekli desteği vermiş, Bölüm Kalite Komisyon Başkanı Prof. Dr. Neriman İnanç tarafından kontrol edilerek, misyon, vizyon, temel değerler ve hedeflerin 2022 yılında SABAK başvurusu için hazırlanmış olan ÖDR'den alınmasına ve web sayfasının güncellenmesi konusunda Arş. Gör. Merve KİP görevlendirilmesine karar verilmiştir. Rapor bölüm hakkında genel bilgiler, liderlik, yönetim, kalite, eğitim-öğretim, araştırma-geliştirme ve toplumsal katkı başlıkları altında incelenmiştir.

İletişim Bilgileri

Birimin Web adresi: <https://bdb.nny.edu.tr/>

Birimin Bologna Kataloğu Adresi: <https://obs.nny.edu.tr/oibs/bologna/index.aspx>

Birimin Web Adresi: <https://bdb.nny.edu.tr/>

Birimin Bologna Kataloğu Adresi: <https://obs.nny.edu.tr/oibs/bologna/index.aspx>

Adres: Ertuğrul Gazi Mah. Nuh Naci Yazgan Yerleşkesi Küme Evler Kocasinan/KAYSERİ

Telefon: 0 (352) 324 00 00-5001

Birim Yöneticisinin Adı Soyadı: Prof. Dr. Neriman İNANÇ

Adresi: Nuh Naci Yazgan Üniversitesi Sağlık Bilimleri Fakültesi

E-postası: nerimaninanc@gmail.com, ninanc@nny.edu.tr

Raporu Hazırlayan Kişinin İletişim Bilgileri

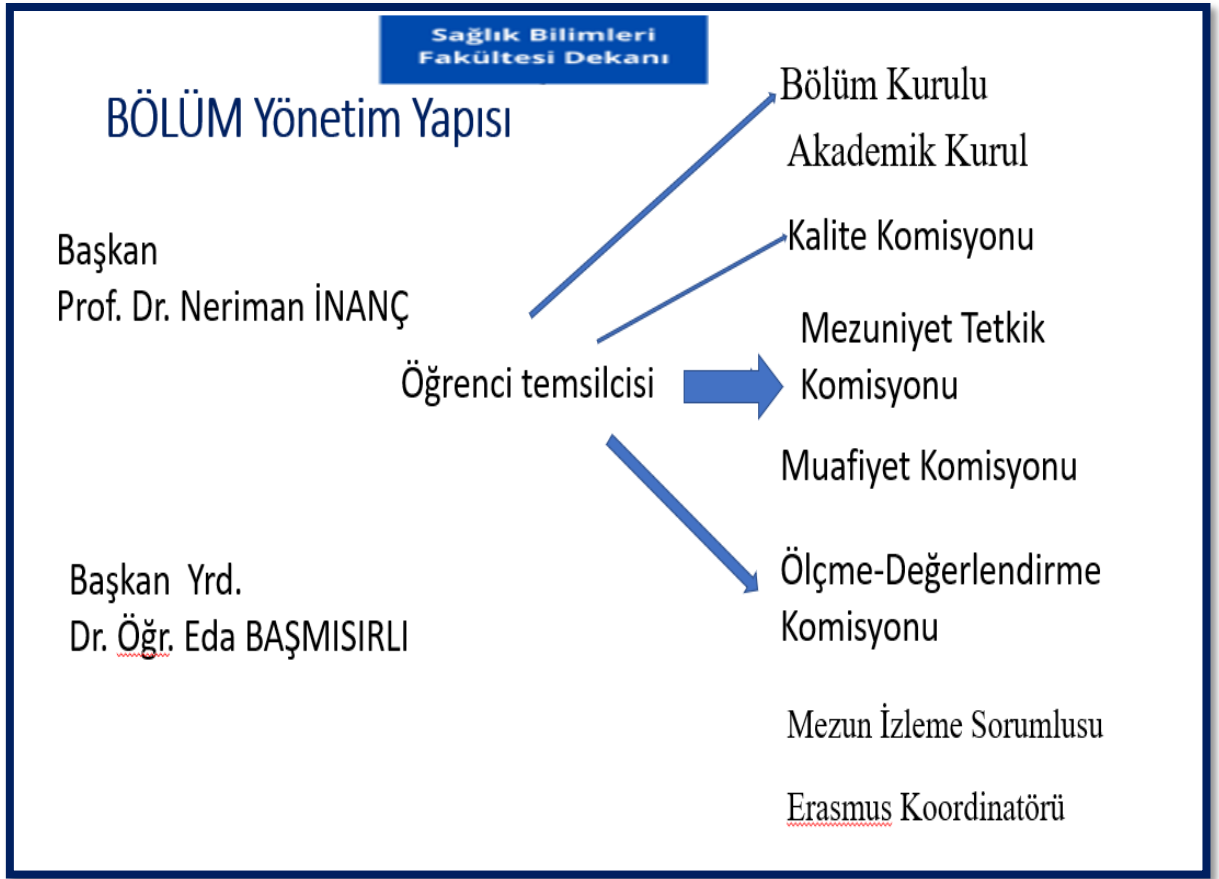
Adı Soyadı: Dr. Öğr. Üyesi Gizem Aytekin ŞAHİN

Adresi: Nuh Naci Yazgan Üniversitesi Sağlık Bilimleri Fakültesi

E-posta: g.aytekinsahin@gmail.com

Birimin Organizasyon Yapısı





Birimin Tarihsel Gelişimi

Beslenme ve Diyetetik Bölümü Kayseri’de bulunan tüm üniversiteler içinde Vakıf Üniversitesi olarak ilk kurulan Sağlık Bilimleri Fakültesi bünyesinde, YÖK Başkanlığı’nın 17/10/2012 tarihli Yürütme Kurulu toplantısında alınan karar ile açılmıştır. 2013-2014 eğitim-öğretim yılında lisans, 2019-2020 eğitim-öğretim yılında ise, Sağlık Bilimleri Enstitüsü bünyesinde Beslenme ve Diyetetik Anabilim Dalında Tezli Yüksek Lisans eğitimi başlatılmıştır. Bölüm; 2013-2014 eğitim-öğretim döneminde lisans yerleştirme sınavından MF-3 puan türünde 324,59840-437,02618 aralığında puan alan 45 öğrenci ile eğitime başlamış ve 2016-2017 eğitim-öğretim yılında Beslenme ve Diyetetik Lisans Diploması” ile “Diyetisyen” unvanı verilerek diyetisyenlik mesleğini yapmaya ve uygulamaya hak kazanan ilk 45 mezununu vermiş olan programdan 2022 yılında 53 öğrenci mezun olmuştur. 2022 yılı itibari ile bölümümüzdeki lisans öğrenci sayısı 195, yüksek lisans öğrenci sayısı 26, doktora öğrencisi ise ikidir. Lisans programımıza 2022 yılında 7 kişi yatay geçiş, 6 kişi dikey geçiş ve 2 kişi çift ana dal programı ile toplamda 15 öğrenci gelmiştir. Alanında üç öğretim üyesi ile açılmış olan Programda 2022 yılında bir doktor öğretim üyesi ve bir araştırma görevlisi katılması sağlanarak iyileşme yapılmıştır. Bölümde halen 3 profesör, 2 doçent, 4 doktor öğretim üyesi ve 2 araştırma görevlisi olmak üzere

toplam 11 öğretim elemanı ile eğitime devam edilmektedir. Öğretim üyeleri tek kişilik ofislerde, araştırma görevlileri ise bir ya da iki kişilik ofislerde çalışmaktadır. Öğrencilerin kişisel dolaplarının bulunduğu giyinme salonları ve alanlar bulunmaktadır. Öğretim elemanı başına düşen ortalama çalışma alanı 20 m²'dir. Bölüm laboratuvarlarında 2022 yılında yeni malzemeler alınmış ve iş güvenliği açısından kontrolleri yapılmıştır [\(Kanıt 1\)](#).

A.1.1. Yönetişim modeli ve idari yapı

Beslenme ve Diyetetik Lisans Programının yönetimi, Bölüm Başkanı, Bölüm Başkan Yardımcısı, Bölüm Kurulu, Komisyonlar ve Bölüm Öğrenci Temsilcileri tarafından yürütülmektedir. Bölüm Başkanlığı'nın üst yönetimi Sağlık Bilimleri Fakültesi Dekanı ve ilgili Fakülte Kurullarıdır. Öğretim elemanlarının yıllık izin, rapor, ücretsiz izin, doğum, evlilik, ölüm izinlerinin [\(Kanıt 2\)](#) takibi fakülte sekreterliği tarafından gönderilen formlarla Personel Daire Başkanlığı tarafından takip edilmektedir. Derslere giriş çıkışların takibi, telafi derslerinin yapılma durumları [\(Kanıt 3\)](#), öğretim üyelerinin akademik performansı ve öğrencilerin ders sorumlusu değerlendirme sonuçları bölüm başkanı tarafından takip edilmektedir. Beslenme ve Diyetetik Bölümü'nde yıllık iş planı oluşturulmakta ve bu plan doğrultusunda gerçekleştirilen faaliyetler yıl sonunda oluşturulan öz değerlendirme raporuna yansıtılmakta ve web sayfasında paylaşılmaktadır [\(Link 1\)](#). Bölüm başkanı akademik yılın açılması ile programa yeni kayıt olan öğrencilerin bölüme kolay adaptasyonlarını sağlamak için bölümün işleyişi, dersler ve akademik kadro hakkında bilgilendirme yapmak için güz dönemi başında toplantı düzenlenmekte [\(Kanıt 4\)](#) ve öğrenci uyum anketlerinin doldurularak öğrenci profili ile ilgili rapor hazırlanmaktadır [\(Kanıt 5\)](#).

Bölüm Kurulu; bölüm kadrosundaki öğretim elemanları ve katılımcı bir yönetim anlayışının oluşturulması için her sınıfın kendi belirlediği öğrenci temsilcilerinden oluşmaktadır [\(Link 2\)](#). Bölüm Kurulu toplantı kayıt ve arşivleme işlemleri Bölüm Başkan Yardımcısı tarafından yapılmaktadır. Bölüm kurulunda program amaç ve yeterliliklerinin sağlanabilmesi, program çıktılarının gerçekleştirilmesi için paydaş görüşleri de dikkate alınarak, müfredata eklenmesi veya çıkarılması gereken dersler, klinik ve saha uygulamaları, eğitim-öğretim sürecinin işleyişinde kullanılan değerlendirme formları, laboratuvar ihtiyaçları, görev paylaşımları haftalık ders programları, sınav takvimleri ve üniversite dışından görevlendirilecek öğretim üyelerine ilişkin konular görüşülmektedir [\(Kanıt 6\)](#). Yazışmalar bölüm başkanlığı tarafından dekanlığa sunulmakta ve Fakülte Yönetim Kurulu'nda karara bağlanmaktadır [\(Kanıt 7\)](#).

Akademik Kurul; bölümde fiilen eğitim-öğretim görevi yapmakta olan öğretim

üyelerinden oluşmaktadır. Bölüm Akademik Kurulu, lisans ve lisansüstü programlarında yapılacak akademik çalışmaların yürütülebilmesi için gereken kararları almaktadır ([Kanıt 8](#)).

Kalite Komisyonu; Beslenme ve Diyetetik Bölümü'nden Bölüm Başkanı, 3 öğretim üyesi ve 1 öğrenci temsilcisinden oluşur ([Link 3](#)). Üniversite ve fakültenin stratejik planı ve hedefleri doğrultusunda, eğitim-öğretim ve araştırma faaliyetlerinin değerlendirilmesi ve kalitesinin geliştirilmesi ile ilgili çalışmaları yürütmek ve süreçleri işletmekle sorumludur. Komisyon, Beslenme ve Diyetetik Programı bazında iç değerlendirme ve kalite geliştirme çalışmalarının sonuçlarını içeren yıllık ÖDR raporunu hazırlamakta, rapor bölüm kurulunda onaylanıp, web sayfasında yayımlanmaktadır ([Link 4](#)). Komisyon tüm görevlerini üniversitenin kalite güvence sisteminin stratejik plan ve hedefleri doğrultusunda yerine getirmektedir.

Bölüm işleyişinin sağlanmasında bölüm web sayfasında görev tanımları ([Link 5](#)) yayınlanan Ölçme Değerlendirme Komisyonu, Muafiyet Komisyonu, Mezuniyet Tetkik Komisyonu, Fakülte Yatay Geçiş, Dikey Geçiş ve ÇAP/Yan dal İntibak Komisyonları destek vermektedir. Ayrıca, bölüm Erasmus Koordinatörü, Mezun Öğrencilerle İletişim Koordinatörü, Web Sorumlusu ve Sosyal Komite Sorumlusu bulunmaktadır ([Link 6](#)). Öğretim elemanlarımız Üniversite Tanıtım Komisyonu, Bahar Şenlikleri Komisyonu, Kariyer Komisyonu gibi birçok komisyonda görev yapmaktadır ([Kanıt 9](#)).

A.1.2. Liderlik

Bölüm başkanı programın hedefleri doğrultusundaki stratejilerinin yanı sıra; dekanlık ile iş birliği içerisinde. Bölümde kalite güvencesi kültürünü geliştirmek üzere paydaş tanımları yapılmış, 2022 yılında imzalanan iş birliği protokol sayısı artırılmıştır ([Kanıt 10](#)). Bu protokoller kapsamında karşılıklı ortak anlayışı teşvik etmek ve geliştirmek amacıyla; eğitim, uygulama, proje, konferans, seminer vb. iş birlikleri ile öğrencilerin teorik bilgilerinin pratiğe dönüştürülmesi ve mesleki tecrübelerin aktarılması açısından katkı sağlaması beklenmektedir. Dekanlık tarafından bölüm başkanının liderlik yetkinliklerini ölçmek ve izlemek için Liderlik Davranışını Değerlendirme Anketi (LİDEA) uygulanmaktadır ([Link 7](#)) ([Kanıt 11](#)).

A.1.3. Kurumsal dönüşüm kapasitesi

Yükseköğretim Ekosistemindeki Eğilimler ve NNYÜ Stratejileri (2022 Yılı Değişim Yol Planı) doğrultusunda uluslararasılaşma kapsamında ERASMUS+ anlaşmalı kurum sayısında artış, öğretim elemanlarının uluslararası proje yapabilme konusunda girişim, yeni

ekonomi programda (Orta vadeli program 2020-2022) belirtilen büyük veri ve yapay zeka alanındaki yetkinlik ve yeterliliklerin geliştirilmesi konusunda ülkemize yönelik ulusal besin öğeleri tabanının geliştirilmesi projesine başlanmıştır. NNYÜ stratejileri 2022 Değişim Yol Haritasında bulunan dış kaynaklı fon kullanımı hedefine yönelik de 4 öğrencimize TÜBİTAK 2209-A desteği sağlanmıştır [\(Kanıt 12\)](#).

A.1.4.Bölümün iç kalite güvencesi mekanizmaları

Kalite kültürünün yaygınlaştırılması için 2019 yılından itibaren Bölüm Öz Değerlendirme Raporu hazırlanmıştır. PUKÖ çevrimleri itibarı ile takvim yılı temelinde hangi işlem, süreç, mekanizmaların devreye gireceği planlanmış, akış şeması belirlidir [\(Link 8\)](#). Takvim yılı temelinde kalite döngülerinin kanıtları ile belirlenmiş ve gerçekleşen uygulamalar değerlendirilmiştir. Eğitim-öğretim süreçlerinde ders/program iyileştirme, yeni ders önerileri için gerekli görülen önlemler bölüm kurulunda kararlaştırılarak eğitim-öğretime yönelik PUKÖ döngüsü kapatılmıştır. Bu aşamalarda iç kalite güvencesi mekanizmalarından paydaş anketleri uygulanmış, bu faaliyetler bölüm öz değerlendirme raporları ile kontrol edilip, ilgili süreçlere yönelik önlemler alınarak iyileştirme faaliyetleri gerçekleştirilmiştir. Bu doğrultuda Beslenme ve Diyetetik Bölümü eğitim amaçları iş akış şemasında yer aldığı gibi her dört yılda bir iç ve dış paydaş görüşleri alınarak gerekli durumlarda güncellenmektedir [\(Kanıt 13\)](#).

Programın güçlü, geliştirilmesi gereken ayrıca zayıf yönleri ve fırsatları belirlenmiş, **(Tablo 1)** her eğitim-öğretim yılı sonunda Bölüm Kurulu toplantılarında zayıf yönlerin güçlendirilmesi amacıyla hedefler belirlenmiş, bu doğrultuda bazı iyileştirmeler gerçekleştirilmiştir [\(Kanıt 14\)](#). Gerek öğrenci, mezun ve dış paydaş görüşleri, gerekse değişen dünyamızın gereksinimleri doğrultusunda müfredat güncellenerek 2022 yılı Mayıs ayında Bölüm ve Fakülte Kurul kararı ile eğitim planında bazı değişiklikler yapılmıştır [\(Kanıt 15\)](#).

Tablo 1. Beslenme ve Diyetetik Bölümünün Güçlü ve Geliştirilmesi Gereken Yönleri

GÜÇLÜ YÖNLER	GELİŞTİRİLMESİ GEREKEN YÖNLER
EĞİTİM	
Disiplinler arası çalışmaya uygun bir ortam olması	
Yeterli donanıma sahip laboratuvarların olması	
Eğitim planının Ulusal ÇEP ile uyumlu olması	
Tercih edilen bir bölüm olması	
Program çıktılarının TYYÇ kapsamındaki lisans eğitimi ve sağlık alanına yönelik lisans eğitimi yeterlilikleri, BDB-ÇEP, SABAK program çıktıları ile iç-dış paydaş görüşleri dikkate alınarak belirlenmesi ve güncellenmesi	
Yüksek lisans ve doktora programlarının açılmış olması	
ÖĞRENCİ	
Bölüm komisyonlarında öğrenci temsiliyeti	ERASMUS+ programı kapsamında az sayıda kurum ile anlaşmanın bulunması
Öğrencilerin klinik uygulamalarını üniversite ve şehir hastanelerinde yapabilmesi	Sınıflarda bilgisayar sisteminin sabit olmaması
Uygulama laboratuvarlarının donanımının yeterli olması	Öğrenci için sosyal alanların yetersiz olması
Öğrenci merkezli proje ve uygulamaya ağırlık verilmesi	
Öğretim elemanı/ders memnuniyet oranlarının yüksekliği	
Öğretim elemanlarına danışmanlık saati dışında ulaşılması	
Tübitak 2209 proje sayısının yüksek olması	
Sağlıklı Yaşam Kulübü faaliyetleri ile öğrenci-öğretim elemanı etkileşimi	Üniversitenin diğer kulüplerinde de yer alan öğrenci sayısının artırılması
Mezun takip sürecinin başlaması	Mezunlarla iletişimin artırılması
ÖĞRETİM ELEMANI	
Araştırma ve proje yapma konusunda motivasyonu yüksek genç öğretim kadrosu	Öğretim elemanlarının ders yükü, komisyonlardaki görev yoğunluğunu nedeniyle akademik çalışmalara kalan sürenin yetersizliği
Öğretim elemanlarının çoğunluğunun lisans ve lisansüstü eğitimlerinin Beslenme ve Diyetetik alanında olması	Öğretim elemanlarının yurt içi ve yurt dışı kongre katılımlarına verilen maddi desteğin yetersiz olması
Bölüm öğretim üye ve elemanlarımızın uluslararası ve ulusal hakemli dergilerde yayınlarının ve atıflarının fazla olması	Yurtdışında çalışma deneyimi olan öğretim elemanı sayısının az olması
Uluslararası ve ulusal kongre ve sempozyum katılımları, kitap bölüm yazarlıkları ve	

editörlükleri ve mesleki kuruluşlara üyeliklerinin bulunması	
TÜBİTAK tarafından Üniversitelerin Alan Bazlı Yetkinlik Analizi 2020 raporunda, yapılan yayınlar açısından Türkiye'deki üniversitelerin Beslenme ve Diyetetik Bölümleri arasında hacim yönünden önde olması	
YÖNETİM YAPISI VE KURUM DESTEĞİ	
Yönetim ve personel arasındaki güçlü ilişki	İdari personel sayısının az olması
Kurumun dış değerlendirmeden geçmiş olması	Teknik personelin olmaması
Kurumda Kalite Güvence Sisteminin başlamış olması	
Kurumda Elektronik Belge Yönetim Sisteminin olması	

A.1.5. Kamuoyunu bilgilendirme ve hesap verebilirlik

Kamuoyunu bilgilendirme ve hesap verebilirlik; Bölüm Kurulu ve bazı komisyonlarda öğretim üyelerinin yanı sıra her sınıfın öğrenci temsilcisi veya bölüm öğrenci temsilcisinin bulunması, paydaşlarla yapılan toplantılar ve anket sonuçlarının bölüm web sayfamızda paylaşılması ile [\(Link 9\)](#) ile sağlanmaktadır.

A.2.1. Misyon, vizyon ve politikalar

Misyon: Tüm paydaşların katılımını sağlayarak şeffaf, demokratik bir yapıda hizmet anlayışı ile ulusal ve uluslararası standartlarda öğrenci odaklı eğitim faaliyetlerini yürüterek; Atatürk İlke ve İnkılaplarına bağlı, evrensel ve etik değerleri önemseyen, ulusal ve uluslararası alanlarda yayın ve projeler geliştiren, topluma yenilikçi fikirler sunarak artı değer katan, bilgi, beceri ve yetkinliği güçlü diyetisyenler yetiştirmektedir [\(Link 10\)](#).

Vizyon: Beslenme ve Diyetetik alanında yetiştirdiği donanımlı mezunları olan, yaptığı bilimsel çalışmaları ve danışmanlık hizmetleri ile eğitim- öğretim ve bilimsel araştırma faaliyetlerini uluslararası standartlarda yürüten, tercih edilen, örnek ve lider bir eğitim kurumu olmak, toplumun sağlıklı gelişimine katkı verecek, öğrenci, öğretim elemanları ile eğitim programı oluşturma, bilimsel araştırma ve yayın yapmak, ulusal ve uluslararası düzeyde tanınan ve tercih edilen bir program olmaktır [\(Link 11\)](#).

A.2.2. Stratejik amaç ve hedefler

Bölüm stratejik planı bulunmamakla birlikte, üniversite 2019-2023 stratejik hedefler rehberi dikkate alınarak performans göstergeleri tanımlanmış olup, yıllık olarak izlenmekte ve fakülte web sayfasında paylaşılmıştır [\(Link 12\)](#). 2023 yılında üniversite stratejik planının güncellenmesinden sonra fakülte/bölüm stratejik planının oluşturulması

planlanmıştır [\(Kanıt 16\)](#) .

Tablo 2. Beslenme ve Diyetetik Bölümü 2022 Yılında Gerçekleşen Hedefleri

Hedefler	Güncel Durumumuz
Hedef 1: 2023 yılına kadar her yıl en az 1 yeni araştırma projesi üretmektir.	<input checked="" type="checkbox"/> 1 BAP projesi başlatılmış sadece 6 proje sonuçlandırılmıştır.
Hedef 2: Uluslararası dizinlerde taranan yayın sayısını artırmaktır.	<input checked="" type="checkbox"/> SCI ve SCI-E dizinlerinde 7 adet, E-SCI dizinlerinde 1 adet araştırma makalesi yayınlanmıştır.
Hedef 3: Uluslararası dizinlerde taranan yayınlara yapılan atıf sayısını 2023 yılına kadar %2 artırmaktır.	<input checked="" type="checkbox"/> 2022 yılında WOS atıf sayısı 50'dir.
Hedef 4: Öğretim elemanları arasında 2023 yılına kadar her yıl en az 1 sosyal etkinlik düzenlemektir.	<input checked="" type="checkbox"/> Akademik yayın kabulleri sonrası kutlama yemekleri gerçekleştirilmiştir (Kanıt 17) .
Hedef 5: Bölüm tanıtımına yönelik yılda en az 1 faaliyet düzenlemektir.	<input checked="" type="checkbox"/> 4. Sınıf öğrencilerimiz tarafından Final Okulları'nda gerçekleştirilen bölüm tanıtım faaliyeti (Kanıt 18)
Hedef 6: Sağlıkta sürekli eğitim programı çerçevesinde 2023 yılına kadar yılda en az 1 bilimsel etkinlik düzenlemektir.	<input checked="" type="checkbox"/> Sporcu Beslenmesi'nde Besin Takviyeleri ve Ergojenik Destekleri Semineri (Dyt. Sevil KOÇAK) (Kanıt 19)
Hedef 7: Eğitim öğretim programlarının Akreditasyon çalışmalarını başlatmaktır.	<input checked="" type="checkbox"/> Akreditasyon çalışmalarına başlanmış, 2022 yılında başvuru yapılmış ve SABAK değerlendirme takımı tarafından değerlendirme ziyareti yapılmıştır.
Hedef 8: İhtiyaç duyan personele iç paydaşlarla iletişime geçilerek yılda en az bir defa gerekli eğitim imkânı (bilgisayar, yabancı dil, iletişim becerileri, stres yönetimi gibi) sağlamaktır.	<input checked="" type="checkbox"/> Bu tür etkinlikler Üniversite tarafından yapılmış, akademik ve idari personelin katılımı sağlanmıştır.

A.2.3. Performans yönetimi

Öğretim elemanlarının performansının değerlendirilmesi yıllık olarak Bölüm Başkanı tarafından değerlendirilmektedir. Değerlendirmede akademik personelin yayınları, atıfları, ödülleri gibi kriterler göz önüne alınmakta, puanı en yüksek olan akademik personele şilt, ikinci ve üçüncüye ise teşekkür belgesi verilmektedir Öğretim elemanları ayrıca öğrenciler tarafından da öğretim üyeleri memnuniyet anketi ile değerlendirilmekte ve en yüksek memnuniyet puanına sahip öğretim üyesine teşekkür belgesi verilmektedir [\(Kant 20\)](#). Düşük memnuniyet puanı olan öğretim üyeleri ile sözel olarak görüşülmekte veya öğretim üyesi değişikliği yapılmaktadır. Ancak 2022 yılında bölüm kurulunda belirtilen 50 puanın altında puan alan öğretim elemanı olmadığı için herhangi bir değişiklik yapılmamıştır [\(Kant 21\)](#).

A.3.1. Bilgi yönetim sistemi

Akademik ve idari birimlerin kullandıkları bilgi yönetim sistemi üniversite bilgi yönetim sistemine entegredir ve kalite yönetim süreçlerini beslemektedir. Bilgi Yönetim Sisteminin güvenliği, gizliliği ve güvenilirliği sağlanmıştır.

A.3.2. İnsan kaynakları yönetimi

Akademik personelin memnuniyet, şikayet ve önerilerini belirlemek ve izlemek amacıyla geliştirilmiş olan yöntem ve mekanizmalar ile her yıl izlenmektedir [\(Link 13\)](#).

A.3.3. Finansal yönetim

Bölüme ait finansal kaynak ve personel tahsis edilmese de, programın amaç ve çıktılarını destekleyecek mal ve hizmet alımına ilişkin bütün istekler Bölüm Başkanı tarafından SBF Dekanlığı aracılığı ile [\(Kant 22\)](#). Rektörlüğe iletilerek karşılanmaktadır.

A.3.4. Süreç yönetimi

PUKÖ döngüsü kapsamında tüm etkinliklere ait süreçler iş akış şemaları ile belirlenmiştir (Kant). Akademik takvim yılı doğrultusunda iş akış şemalarında süreçlerdeki sorumlular, iş akışı, yönetim, sahiplenme yazılıdır ve web sayfasında yayımlanarak işleyişin paydaşlarla bilinirliği sağlanmıştır.

A.4.1. İç ve dış paydaş katılımı

Eğitim planı, program çıktıları, AKTS iş yükleri, ders ve öğretim üyelerinin değerlendirilmesinde, paydaşlar karar alma ve iyileştirme süreçlerine katılmakta, paydaş görüşleri anketler aracılığı ile elde edilmektedir (Beslenme ve Diyetetik Bölümü iç ve dış paydaşları web sayfasında yayımlanmıştır [\(Link 14\)](#).

A.4.2. Öğrenci geri bildirimleri

Öğrencilerin memnuniyeti, merkezi olarak yapılan ders sorumlusu değerlendirme anketi ve Bölüm tarafından yapılan iç ve paydaş değerlendirme anketi (öğrenci memnuniyeti, öğretim elemanı, ders ve uygulama değerlendirme anketleri) ile izlenmektedir. Anketler dönem sonunda öğrencilerin dersine giren her öğretim elemanı ve öğrencinin almış olduğu her ders için yapılmaktadır. Anketi dolduran öğrenci bilgisi öğretim elemanı tarafından görülmemektedir. 2022 yılı bölüm memnuniyet anket sonuçlarına göre öğrencilerin %84,1'inin kayıtlı olduğu bölümden memnun olduğunu, %72'si bölümde çalışan akademik personelin eğitim-öğretim yeterliğinden genel olarak memnun olduğunu belirtmiştir. Öğrencilerin %74,8'i derslerin içeriğinin kaliteli ve güncel olduğunu, %73,8'i kullanılan ölçme ve değerlendirme araçlarının derslerdeki kazanımlarını değerlendirebilecek nitelikte olduğunu ifade etmiştir. Öğrencilerin %79,4'ü aldığı derslerden edindiği bilgi ve becerileri çalışma hayatında kullanabileceğini, %60,7'si bölümün sunduğu uygulama imkanlarını yeterli bulduğunu, %70,1'i derslerin öğrenci merkezli bir anlayış ile işlendiğini belirtmiştir. Cumhurbaşkanlığı İletişim Merkezi (CİMER) aracılığıyla Üniversitemize iletilen bütün soru, istek ve talepler titizlikle incelenmektedir ve gerekli işlemler süresi içerisinde yerine getirilmektedir.

A.4.3. Mezun ilişkileri yönetimi

Bölüm Arş. Gör. Merve KİP, NNYÜ Mezunları Derneği yönetim kurulu başkanı olmasının yanı sıra [\(Kant 23\)](#) bölüm mezun koordinatörü olarak da görev yapmaktadır. Her yıl mezunlarımızın güncel durumları, bölümden memnuniyet durumları ve mezunlarımız tarafından program çıktılarımızın karşılanma durumu izlenmektedir. Mezunlarımızın %72'si Nuh Naci Yazgan Üniversitesi Sağlık Bilimleri Fakültesi Beslenme ve Diyetetik Bölümü mezunu olmaktan memnun oldukları belirlenmiştir. 2021 verilerine göre mezunlarımızın %52'si aktif olarak bir işte çalışmaktadır. Çalışan kurumlar arasında; bireysel danışmanlık ofisi ve kamu hastaneleri çoğunluktadır. Mezunlarımızın %41,3'ü yüksek lisans/doktora yapmış veya yapmaktadır. Lisansüstü eğitim alanların %41,4'ü Beslenme ve Diyetetik anabilim dalını seçerken, diğerleri Anatomi, Biyokimya, Fizyoloji, Halk Sağlığı gibi anabilim dallarını seçmişlerdir [\(Kant 24\)](#).

A.5.1. Uluslararasılaşma süreçlerinin yönetimi

Öğrencilerimizin ve öğretim elemanlarımızın ERASMUS+ Yükseköğretim Programından yararlanmasına yönelik olarak Malta ile anlaşma yapılarak mevcut ülke sayısı artırılıp iyileştirme yapılmıştır [\(Kant 25\)](#). 2022 yılında Erasmus+ Öğrenim ve Staj Hareketliliği kapsamında eğitim görmek üzere giden 3 öğrenci bulunmakla birlikte, gelen

öğrenci ve öğretim elemanı yoktur. Bölümümüz bu konuda iyileştirme çalışmalarına başlamış ve Nisan 2022'de <https://erasmusintern.org/> üzerinden öğrenci kabulü için ilana çıkmış ve 30'un üzerinde başvuru alınmış (**Kanıt 26**). 2023 yılı içerisinde öğrencilerin gelecekları tarihler belirlenmiştir. ERASMUS programının dışında Üniversitemizde lisans, lisansüstü eğitim almak üzere yurt dışından ve yabancı uyruklu öğrenci kabulü yapılmakla birlikte bölüme 2022 yılında yabancı uyruklu öğrenci başvurusu olmamıştır.

B.1.1. Programların tasarımı ve onayı

Programın amacı; sağlığın korunmasında, hastalıkların tedavisinde, toplumda yeterli ve dengeli beslenme bilincinin oluşturulmasında, toplu beslenme yapan kuruluşlarda denetim ve gözetim yapılmasında hizmet verebilecek bilgi, beceri ve tutumla donatılmış, mesleki alanda güncel bilimsel bilgilerle araştırmalara katılabilen, yaşam boyu öğrenmeyi ve etik değerleri ilke edinmiş diyetisyenler yetiştirmektir. Program bilgi paketinde; eğitimin türü, amaç ve hedefleri, program hakkında genel bilgi, program profili, program yetkilileri, alınacak derece, kabul koşulları, üst kademeye geçiş, mezuniyet koşulları, bir önceki öğrenme, yeterlilik koşulları, istihdam olanakları, program çıktıları, dersler, ders program yeterlilikleri ilişkisi, TYÇÇ Program yeterlilikleri ilişkisi başlıkları yer almaktadır (**Link 15**).

Beslenme ve Diyetetik Programı Eğitim Amaçları;

1. Mesleki rol ve işlevlerini yerine getirmek için gerekli bilgi, beceri ve tutuma sahip,
2. Evrensel değerleri benimseyen, mesleki etik ve sorumluluk bilinci olan,
3. Yaşam boyu öğrenmeyi hedefleyen, bilimsel gelişmeleri takip edip uygulayabilen,
4. Birey ve toplum sağlığını geliştirecek multidisipliner çalışma ve iletişim becerisine sahip diyetisyenler yetiştirmektir.

Beslenme ve Diyetetik Bölümü Program Çıktıları

PÇ.1- Beslenme ve Diyetetik alanında disipline özgü eğitim ile kazandıkları teorik bilgileri pratik uygulama alanlarında kullanabilme becerisine sahiptir.

PÇ.2- Beslenme ve Diyetetik alanındaki problemleri ortaya koyma, tanımlama, çözüm üretme, uygun müdahale planlama ve uygulamada yetkindir.

PÇ.3- Bireysel olarak veya grup çalışmalarında ve diğer meslek grupları ile iş birliği yaparak gereken sorumluluğu alma becerisine sahiptir.

PÇ.4- Yaşam boyu öğrenmeye ilişkin olumlu tutum geliştirir ve kendini sürekli yeniler.

PÇ.5- Mesleki uygulamalarda gerekli olan ekipmanları ve bilişim teknolojilerini etkin

kullanma becerisine sahiptir.

PÇ.6- Beslenme ve Diyetetik alanında Türkçe ve İngilizce sözlü ve yazılı iletişim kurma becerisi kazanır.

PÇ.7- Öğrenim süresince ve sonrasında ulusal ve/veya uluslararası düzeyde bilim ve teknolojiye gelişmeleri izler.

PÇ.8- Beslenme ve Diyetetik alanı ile ilgili edindiği bilgiyi kullanarak bir çalışmayı bağımsız olarak planlama, bu çalışma ile veri toplama, sonuçları analiz etme, çözüme, yorumlama ve raporlama becerisine sahiptir.

PÇ.9- Görev, hak ve sorumlulukları ile ilgili yasa, yönetmelik, mevzuat ve mesleki etik kurallar konusunda bilinçlidir.

B.1.2. Programın ders dağılım dengesi

Programın 5 temel alanı; ‘Temel Bilgi ve Beceriler’, ‘Beslenme Bilimi’, ‘Diyetetik’, ‘Toplu Beslenme Sistemleri’ ve ‘Toplum Beslenmesi’dir. Bu beş temel alanda yer alan dersler ‘Sosyal, davranışsal ve yönetimsel beslenme bilimleri’ ve ‘Diyetetik’ ile ilgili konularda denge gözetilerek BDB-ÇEP’e göre planlanmıştır. Mezuniyet koşulu olan 240 AKTS’nin sağlanabilmesi için tüm bu bileşenlerin 16 seçmeli ders (%21,3), 59 zorunlu ders (%78,6) alınması zorunludur. Öğretim programı (müfredat) yapısı içerisinde alan-alan dışı ders dengesini gözetilmekte, farklı disiplinleri tanıma imkânı verilmektedir. Ders sayısı ve haftalık ders saati öğrencinin akademik olmayan etkinliklere de zaman ayırabileceği şekilde düzenlenmektedir. Bu kapsamda geliştirilen ders bilgi paketlerinin amaca uygunluğu ve işlerliği izlenmektedir.

B.1.3. Ders kazanımlarının program çıktılarıyla uyumu

Nuh Naci Yazgan Üniversitesi Sağlık Bilimleri Fakültesi Beslenme ve Diyetetik Bölümü mezunu bir öğrencinin kazanması gereken tüm bilgi, beceri ve yetkinlikler program çıktıları içerisinde, Ders Bilgi Paketi üzerinden öğrencilere duyurulmaktadır. Ders bilgi paketi aracılığıyla her dersin, her bir program çıktısı üzerindeki katkı düzeyi yarıyıl başında dersin sorumlu öğretim elemanı tarafından güncellenmektedir. Katkı düzeylerinin belirlenmesinde, 1-5 arasında değişen beş kademeli puanlama sistemi (**1:** En düşük, **5:** En yüksek) kullanılmaktadır. Katkı düzeyleri belirlenen her dersin öğrenme çıktıları ile program çıktıları arasındaki ilişkiyi gösteren çapraz tablolar oluşturulmuştur. Bu tablolarda, derslerin öğrenme çıktılarının hangi program çıktısı veya çıktılarıyla ilişkili olduğu ve derslerin program çıktılarına ne düzeyde katkı verdiği yer almaktadır ([Kant 27](#)).

B.1.4. Öğrenci iş yüküne dayalı ders tasarımı

Nuh Naci Yazgan Üniversitesinde yerel krediler kullanılmamakta, sadece AKTS kredileri kullanılmaktadır. Derslerin AKTS kredileri, Bologna süreci kapsamında "iş yükü" göz önünde tutularak belirlenmiştir. Yarıyıl bazında 30 AKTS, yıl bazında 60 AKTS'lik iş yüküne göre düzenlenen programlarda krediler teorik ders saatleri, laboratuvar çalışması, proje hazırlanması, pratik çalışma, klinik çalışma, seminer, bireysel çalışma, sınav ve diğer değerlendirme aktiviteleri düşünülerek verilmiştir. AKTS kredisi temel alındığında program kredileri en az 240 AKTS'den oluşmaktadır.

B.1.5. Programların izlenmesi ve güncellenmesi

Eğitim ve öğretim ile ilgili istatistiki göstergeler her yarıyıl açılan dersler, öğrenci sayıları, başarı durumları, geri besleme sonuçları, ders çeşitliliği ve laboratuvar uygulama bölüm kurulunda tartışılmakta, değerlendirilmekte ve iyileştirilmektedir. Program eğitim amaçlarının güncellenmesi için eğitim planları her yıl Mayıs ayında yeniden yapılandırılarak Fakülte Yönetim Kurulu ve Senato'nun onayından sonra yürürlüğe girmektedir. Program çıktılarının izlenmesinde derslerin değerlendirmede kullanılan sınav türleri (ara sınav, final, ödev, kısa sınav, uygulama), öğrencilerin başarı durumlarının izlenmesi ([Kanit 28](#)) mezun, dış paydaş ve öğretim elemanı anketlerinden yararlanılmaktadır ([Kanit 29](#)).

Tablo 3. Beslenme ve Diyetetik Bölümü Mezunlarının Yıllara Göre Program Çıktılarının Karşılanmasına İlişkin Görüşlerinin Dağılımları*

Program Çıktıları	2020 (n=85)	2021(n=67)	2022 (n=70)
PÇ.1	80,0	82,2	85,7
PÇ.2	82,3	83,6	77,1
PÇ.3	85,3	82,0	87,1
PÇ.4	77,7	80,6	80,0
PÇ.5	92,3	85,1	81,4
PÇ.6	83,5	83,6	87,1
PÇ.7	82,4	83,6	80,0
PÇ.8	82,4	82,1	85,8
PÇ.9	76,4	79,1	85,8

*5'li likert olarak hazırlanan sorulardan "Kesinlikle Katılıyorum" ve "Katılıyorum" yanıtlarının toplam yüzdeleri verilmiştir.

Tablo 4. İşverenlerin Beslenme ve Diyetetik Bölümü Program Çıktılarının

Karşılanma Durumuna İlişkin Görüşlerinin Dağılımları*

Program Çıktıları	2020 (n=10)	2021 (n=11)	2022 (n=11)
PÇ. 1	90,0	100,0	100,0
PÇ. 2	90,0	91,8	100,0
PÇ. 3	90,0	100,0	100,0
PÇ. 4	80,0	100,0	100,0
PÇ. 5	90,0	90,9	100,0
PÇ. 6	40,0	90,9	100,0
PÇ. 7	80,0	100,0	100,0
PÇ. 8	90,0	100,0	100,0
PÇ. 9	90,0	100,0	100,0

*5'li likert olarak hazırlanan sorulardan “Kesinlikle Katılıyorum” ve “Katılıyorum” yanıtlarının toplam yüzdeleri verilmiştir.

B.1.6. Eğitim ve öğretim süreçlerinin yönetimi

Eğitim ve öğretim süreçleri bölüm kurulu, fakülte yönetim ve fakülte kurulu aracılığı ile bütüncül olarak yönetilmektedir. Bu süreçlere ilişkin görev ve sorumluluklar tanımlanmıştır. Programda öğrenme kazanımı, öğretim programı (müfredat), eğitim hizmetinin verilme biçimi (örgün, uzaktan, karma, açıktan), öğretim yöntemi ve ölçme-değerlendirme süreçleri takip edilmektedir.

B.2.1. Öğretim yöntem ve teknikleri

Dersin öğrenme kazanımlarının/çıktılarının gerçekleştirilmesi için öğrenme-öğretme süreçlerinde öğrencilerin yaparak, yaşayarak öğrenmesini sağlayan yaklaşımlar, yöntemleri, teknikleri ve öğretim teknolojilerini kullanarak aktif öğrenme uygulamaları gerçekleştirilmektedir. Beslenme ve Diyetetik eğitimi, ulusal ÇEP'e göre teorik ve uygulamalı olarak yapılmaktadır. Buna bağlı olarak dersin niteliğine göre sunum/anlatım, bağımsız öğrenme (okuma, araştırma), tartışma, proje/ödev, küçük grup çalışmaları, laboratuvar çalışmaları (ya da uygulamaları), klinik ve sahada öğrenme, demonstrasyon yaparak öğrenme, vaka çalışması, materyal geliştirme, beyin fırtınası, soru-cevap gibi eğitim yöntemleri kullanılmaktadır. Her ders için hangi eğitim yönteminin kullanıldığına ders bilgi paketinde yer verilmektedir.

B.2.2. Ölçme ve değerlendirme

Öğrencilerin derslerdeki ve diğer etkinliklerdeki başarılarının değerlendirme ölçütleri Nuh Naci Yazgan Üniversitesi, Ön lisans ve Lisans Eğitim-Öğretim ve Sınav Yönetmeliğine göre yapılmaktadır. Ölçme ve değerlendirmenin sürekliliği çoklu sınav olanakları, ödev, proje gibi yöntemlerle sağlanmaktadır. Ders kazanımlarına ve eğitim türlerine (örgün, uzaktan, karma) uygun sınav yöntemleri planlamakta ve uygulanmaktadır. Staj veya uygulama dersleri Ulusal ÇEP’te bulunan Avrupa Diyetetik Dernekleri Federasyonu (EFAD)’ın belirlediği standartlar dikkate alınarak 5 farklı alanda (Klinik Yetişkin, Klinik Çocuk, Toplu Beslenme Sistemleri, Toplum Sağlığı ve Seçmeli Beslenme Uygulamaları) olarak kamuya açık bir merkezde veya bir diyetisyenin gözetiminde asgari 840 saat zorunlu uygulamalar şeklinde planlanmaktadır. Uygulama dersleri kapsamında; her uygulama için uygulama içeriğine uygun olacak şekilde değerlendirme formları bulunmaktadır [\(Link 16\)](#). Öğrenci başarı durumları ise bölüm başkanlığı sistemi üzerinden rutin olarak izlenmektedir [\(Kanıt 28\)](#). Tablo 5.’da soru hazırlama metodolojisi örneği, 6.’da ise öğrenci başarılarından matematiksel metodoloji ile hazırlanan PÇ takip sonuçları sunulmuştur.

Tablo 5. Çapraz Tablo Örneği

Haftalara Göre İşlenecek Konular	Dersin Öğrenim Çıktıları	Ara Sınav		Yıl Sonu Sınavı	
		Soru Dağılımı		Soru Dağılımı	
		Soru Sayısı	Karşılama Yüzdesi	Soru Sayısı	Karşılama Yüzdesi
1. Hafta Toplu beslenme hizmetlerinde ticari işletmeler	1. Ticari işletmelerde toplu beslenme ilkelerini kavrar.	3	10,0	-	-
2. Hafta Ticari işletmelerde organizasyon ve mutfak personeli	1. Ticari işletmelerde toplu beslenme ilkelerini kavrar.	3	10,0	-	-
3. Hafta Toplu beslenme sistemlerinde geniş çapta besin hazırlama ve pişirme yöntemleri	2. Yiyecek hazırlama ve pişirme yöntemlerini öğrenir.	4	13,3	2	11,1
4. Hafta Soslar, çorbalar, garnitürler ve sebze kesimleri	2. Yiyecek hazırlama ve pişirme yöntemlerini öğrenir.	5	16,7	-	-
5. Hafta Ticari İşletmelerde Menü Planlama	3. Farklı menü türlerini ve nasıl planlanacağını öğrenir.	1	3,3	-	-
6. Hafta Ticari işletmelerde servis yöntemleri	4. Mutfak ve servis personelinin görevlerini öğrenir.	4	13,3	1	5,6
6. Hafta Ticari işletmelerde servis yöntemleri	5. Servis yöntemlerini ve kurallarını kavrar.	3	10,0	1	5,6
7. Hafta Toplu beslenme sistemlerinde hijyen I	6. Toplu beslenme yapılan kurumlarda sık karşılan besin zehirlenmelerini ve önleme yollarını öğrenir.	7	23,3	4	22,2
8. Hafta Toplu beslenme sistemlerinde hijyen II	7. Toplu beslenme yapılan kurumlarda hijyen sağlama yollarını öğrenir.	-	-	4	22,2
9. Hafta Toplu beslenme sistemlerinde HACCP- TS EN ISO 22000 Yaklaşımı	8. HACCP ve ISO22000 yönetim ve denetimini kavrar.	-	-	2	11,1
10. Hafta TBS'de maliyet kontrolü	9. Toplu beslenme yapılan kurumlarda maliyet kontrolü becerisi kazanır.	-	-	3	16,7
11. Hafta Proje sunumları	1. Ticari işletmelerde toplu beslenme ilkelerini kavrar.	-	-	-	-

12. Hafta Proje sunumları	1. Ticari işletmelerde toplu beslenme ilkelerini kavrar.	-	-	1	5,6
13. Hafta Proje sunumları	1. Ticari işletmelerde toplu beslenme ilkelerini kavrar.	-	-		
14. Hafta Proje sunumları	1. Ticari işletmelerde toplu beslenme ilkelerini kavrar.	-	-		

Tablo 6. Matematiksel Model ile PÇ Başarım Takip Sonuçları

Program Çıktıları*	2019-2020					2020-2021					2021-2022				
	Genel Sonuçlar	Kategorik Sonuçlar				Genel Sonuçlar	Kategorik Sonuçlar				Genel Sonuçlar	Kategorik Sonuçlar			
		Temel Bilim	Mesleki	Genel Eğitim	Diğer		Temel Bilim	Mesleki	Genel Eğitim	Diğer		Temel Bilim	Mesleki	Genel Eğitim	Diğer
PÇ. 1	82,23	76,88	84,00	74,28	86,03	82,53	80,99	83,65	77,25	83,84	76,57	69,77	78,31	72,01	76,57
PÇ. 2	82,85	78,04	83,99	77,80	81,83	83,07	82,02	83,68	80,05	81,41	76,95	70,73	78,30	72,08	76,95
PÇ. 3	83,59	79,70	84,40	81,10	82,22	83,83	82,66	83,72	86,68	81,29	77,61	67,84	78,95	76,28	77,61
PÇ. 4	82,72	79,23	84,21	79,50	84,16	83,13	81,26	83,85	82,71	82,35	76,21	68,90	78,57	73,32	76,21
PÇ. 5	82,54	79,77	83,87	74,96	83,49	81,67	79,58	83,02	77,28	80,89	75,48	68,59	77,63	70,97	75,48
PÇ. 6	83,76	80,48	85,18	80,69	81,90	83,98	80,59	85,20	81,84	82,76	77,07	69,76	79,39	72,25	77,07
PÇ. 7	83,87	78,75	85,79	80,93	83,34	83,47	80,28	85,14	81,32	80,95	77,34	69,43	80,16	73,66	77,34
PÇ. 8	83,06	80,23	84,78	79,38	81,83	83,48	80,50	85,31	81,35	81,41	76,78	70,26	79,69	72,61	76,78
PÇ. 9	82,21	79,13	83,52	75,29	78,17	82,63	81,86	83,97	77,96	78,71	75,75	67,32	77,29	71,55	75,75

B.2.3. Öğrenci kabulü, önceki öğrenmenin tanınması ve kredilendirilmesi

Beslenme ve Diyetetik Bölümü'ne; lise diplomasına sahip, Öğrenci Seçme ve Yerleştirme Merkezi (ÖSYM) tarafından yapılan merkezi sınavlarda veya Yüksek Öğretim Kurulu'nun (YÖK) kabul ettiği uluslararası sınavlarda belirli başarıyı gösteren öğrenciler yerleştirilmektedir. Programa ayrıca, Yükseköğretim Kurumlarında Ön Lisans ve Lisans Düzeyindeki Programlar Arasında Geçiş, Çift Anadal, Yandal ile Kurumlar Arası Kredi Transferi Yapılması Esaslarına İlişkin Yönetmelik çerçevesinde de öğrenci kabul edilmektedir. Yatay geçiş yapan öğrencilerin durumları Fakülte Yatay-Dikey Geçiş, Çift Anadal, Yandal, Kurum İçi Yatay Geçiş, Af ve İntibak Komisyonu tarafından değerlendirilerek sonuçları ilan edilmektedir. Akademik yılın ilk haftası birinci sınıf öğrencilerine uyum formu doldurulmakta ([Link 17](#)), öğrenci bilgileri anketi ile de öğrenci profili hakkında bilgi sahibi olunmaktadır ([Link 18](#)).

B.2.4. Yeterliliklerin sertifikalandırılması ve diploma

Bir öğrencinin öğrenimini başarı ile bitirebilmesi için genel not ortalamasının en az 2.00/4.00 olması ve eğitim-öğretim planındaki en az 240 AKTS'yi tamamlaması ve eğitim-öğretim planında belirtilen tüm zorunlu dersleri ve her dönem en az bir/iki seçmeli dersi alarak, başarması zorunludur. Öğrencilerin ders, sınıf ve okul bitirme koşulları, almaları gereken krediler, devam ve devamsızlık süresi, tamamlamaları gereken teorik ders ve uygulama süresi vb. gibi koşullar "Nuh Naci Yazgan Üniversitesi Ön Lisans ve Lisans Eğitim-Öğretim Yönetmeliği" ile güvence altına alınmıştır. Bölüm Başkanlığı aracılığı ile mezun durumdaki öğrencilerin belgeleri Mezuniyet Tetkik Komisyonuna iletilerek, mezuniyetlerinin uygunluğunun incelenmektedir ([Kant 30](#)). İnceleme sonucunda verilen öğrenci mezuniyet kararı Fakülte Kurul kararı ile Öğrenci İşleri Daire Başkanlığı'na gönderilmektedir. Bölüm başkanlığı tarafından ilişigi kesilen öğrenciler e- devlet sistemi üzerinden elektronik imza ile geçici mezuniyet belgesi alabilmektedir.

B.3.1. Öğrenme ortam ve kaynakları

Bölüme hizmet veren aktif 4 sınıf ve 4 adet amfinin yanı sıra öğrencilerin giyinme salonları ve okuma alanları bulunmaktadır. Öğretim üyeleri tek kişilik ofislerde, araştırma görevlileri ise bir ya da iki kişilik ofislerde çalışmaktadır. Öğretim elemanı başına düşen ortalama çalışma alanı 20 m²'dir. Bölüm laboratuvarlarında YÖK tarafından istenen cihaz ve malzemelerin tamamı temin edilmiştir. 2022 yılında Fiziki alt yapı ve hizmet alanlarının dağılımı ve hizmet olanakları Tablo 7'de verilmiştir.

Tablo 7. Beslenme ve Diyetetik Bölümü Fiziki Alt Yapı ve Hizmet Alanları

Hizmet Alanları	Sayı	Alan (m ²)
Akademik Personel Ofisi	8	160
İdari Personel Ofis	2	220,39
Arşiv	1	19,4
Amfi	4	432,68
Sınıf	4	200
Bilgisayar Laboratuvarı	1	79,42
BDB Laboratuvarlar	4	466
Toplantı Salonu	1	48,04
Toplam	25	1725,95

B.3.2. Akademik destek hizmetleri

Bölümün öğretim üye ve elemanlarının yürüttüğü danışmanlık hizmetleri içinde öğrencilerin eğitim-öğretim ortamına uyumlarını kolaylaştırmak, eğitim çalışmalarına yön vermek, rehberlik etmek, etkin öğrenme davranışı geliştirmelerine yardımcı olmak, mesleki gelişmelerini ve yaşam boyu öğrenmelerini desteklemek yer almaktadır. Üniversitemizin kalite politikası doğrultusunda Sağlık Bilimleri Fakültesi Kalite Komisyonu tarafından Danışmanlık Tanımlı Süreci belirlenmiş ve Fakülte Yönetim Kurulu kararı ile güvence altına alınmıştır ([Kanıt 31](#)). Bu doğrultuda her yarıyılın başında ve dönem içinde Bölümde danışmanlık öğrenci görüşme formları doldurulmakta ve arşivlenmektedir ([Kanıt 32](#)). Öğrencilerin danışmanlarına erişimi yüz yüze ve çevrimiçi olacak şekilde sağlanmaktadır. 2022-2023 eğitim öğretim yılı itibariyle toplam 252 öğrenciye 4 öğretim elemanı tarafından danışmanlık hizmeti verilmektedir. Ayrıca üniversitemizde psikolojik danışmanlık ve kariyer merkezi bulunmakta, her yıl kurum iç değerlendirme raporu ile izlenmektedir. Öğrencilere sunulan hizmetlerle ilgili öğrenci geri bildirim anketler aracılığı ile alınmakta ve sonuçları raporlanmaktadır ([Kanıt 33](#)).

Tablo 8. 2021-2022 Akademik Yılı Danışmanlık Sayıları

Danışman Öğretim Elemanı	Sınıf	Öğrenci Sayısı
Dr. Öğretim Üyesi Neşe KAYA	1. sınıf	48
Dr. Öğretim Üyesi Eda BAŞMISIRLI	2.sınıf/ ÇAP	85
Arş. Gör. Yusuf AYKEMAT	3. sınıf	62
Dr. Öğretim Üyesi Aslı Gizem ÇAPAR	4.sınıf, Beklemeli öğrenciler	57

B.3.3. Tesis ve altyapılar

Üniversitemizde bulunan tesis ve altyapılar (yemekhane, yurt, teknoloji donanımlı çalışma alanları; sağlık, ulaşım, bilişim hizmetleri, uzaktan eğitim altyapısı) ihtiyaca uygun nitelik ve niceliktedir, erişilebilirdir. Fakültede bir bilgisayar salonu bulunmaktadır. Bilgisayar salonunda 40 adet internet bağlantılı bilgisayarlar, hafta içi 08.30-16.30 arası öğrencilerin istekleri doğrultusunda kullanımına açıktır ve wi-fi bağlantısı mevcuttur. Bölümde, Besin Kimyası ve Analizleri, Besin Hazırlama ve Pişirme Teknikleri, Antropometri ve Kimya laboratuvarları bulunmaktadır. Bölüm laboratuvarlarında YÖK tarafından istenen cihaz ve malzemelerin tamamı temin edilmiştir. İş sağlığı güvenliği kapsamında gerekli önlemlerin alınması için yıllık firma denetimi sonucu verilen raporlar doğrultusunda gerekli iyileştirmeler yapılmıştır [\(Kanıt 34\)](#). Öğrenci ve cihaz güvenliğinin sağlanması için laboratuvarlardaki cihazların kullanım talimatları oluşturulmuştur [\(Kanıt 35\)](#). Genel Kimya dersini veren öğretim üyesinin talebi doğrultusunda kimyasal saklama dolabı temin edilmiştir [\(Kanıt 36\)](#). Laboratuvar kuralları oluşturularak öğrencilerin uygulama öncesi bu kuralları okumaları sağlanarak tutanak altına alınmıştır [\(Kanıt 37\)](#).

B.3.4. Dezavantajlı gruplar

Bölümümüzde bulunan bir engelli öğrencinin gereksinimleri eğitime başladığı günden itibaren tespit edilmiş ve sınıf arkadaşlarından bir öğrenci eğitim hayatı boyunca destek vermek üzere görevlendirilmiştir [\(Kanıt 38\)](#). Bu öğrenci için fakülte arka çıkışına engelli rampaları yaptırılmıştır [\(Kanıt 39\)](#). Ayrıca öğrencinin isteği üzerine MOODLE üzerinden yapılan sınavlarda ek süre tanınmıştır [\(Kanıt 40\)](#). Danışmanı tarafından öğrencinin kermes, bahar şenliği vb. gibi sosyal etkinliklere katılımı [\(Kanıt 41\)](#) ve bilimsel amaçlı TÜBİTAK projesi yazma ve yürütme konusunda teşvik edilmiş ve TÜBİTAK 2209-A projesi kabul edilmiştir. [\(Kanıt 42\)](#).

B.3.5. Sosyal, kültürel, sportif faaliyetler

2022 yılında gerçekleştirilen sosyal, kültürel ve sportif faaliyetler Tablo 9'da gösterilmiştir.

Tablo 9. 2022 Yılında Gerçekleştirilen Sosyal, Kültürel ve Sportif Faaliyetler

Tarih	Faaliyet adı	Faaliyeti gerçekleştiren öğretim elemanı
29 Mart	İftar Yemeği	Doç. Dr. Mustafa KAPLAN, Dr. Öğr. Üyesi Eda BAŞMISIRLI, Dr. Öğr. Üyesi Neşe KAYA, Dr. Öğr. Üyesi Aslı Gizem ÇAPAR, Dr. Öğr. Üyesi Gizem AYTEKİN ŞAHİN, Arş. Gör. Yusuf AYKEMAT, Arş. Gör. Merve KİP
11-12 Nisan	Besleniyor muz, zehirleniyor muz okuryazarlığı	Dr. Öğr. Üyesi Neşe KAYA, Dr. Öğr. Üyesi Aslı Gizem ÇAPAR
14-15-16 Mayıs	Film Gecesi Etkinlikleri	Dr. Öğr. Üyesi Aslı Gizem ÇAPAR, Arş. Gör. Yusuf AYKEMAT
16 Mayıs	Orta Dünya Günleri	Arş. Gör. Yusuf AYKEMAT
20 Mayıs	Çorbacı	Prof. Dr. Neriman İNANÇ, Dr. Öğr. Üyesi Eda BAŞMISIRLI, Dr. Öğr. Üyesi Aslı Gizem ÇAPA, Arş. Gör. Yusuf AYKEMAT, Arş. Gör. Merve KİP
24 Mayıs	Pasta Yarışması	Dr. Öğr. Üyesi Aslı Gizem ÇAPAR
27 Haziran	Mezuniyet Balosu	Tüm Bölüm Öğretim Elemanları
5 Ekim	1. Sınıf Öğrencileriyle Tanışma ve Oryantasyon	Tüm Bölüm Öğretim Elemanları
13 Ekim	1. Sınıf Öğrencileriyle Akşam Yemeği	Tüm Bölüm Öğretim Elemanları
8 Kasım	8 Kasım Lösemi Haftası için Tarifler	Dr. Öğr. Üyesi Aslı Gizem ÇAPAR, Dr. Öğr. Üyesi Gizem AYTEKİN ŞAHİN

B.4.1. Atama, yükseltme ve görevlendirme kriterleri

Bölüm öğretim elemanı ihtiyaçlarını dekanlık aracılığı ile Rektörlüğe bildirmektedir. Öğretim üyelerinin işe alınması, atanması, yükseltilmesi ile ilgili tüm süreçlerde

Yükseköğretim Kurumunun Öğretim Üyeliğine Yükseltme ve Atama Yönetmeliği hükümlerine göre yapılmaktadır ve kamuoyuna açıktır. Araştırma görevlisi alımları ise öğretim elemanı kadrolarına yapılacak atamalar için 657 sayılı Kanununun 48. maddesinde belirtilen şartları taşıyan bireyler başvurmakta ve başvuru yapan adaylar arasında yazılı ve/veya sözlü sınav yapılmaktadır. Daha sonra "Nuh Naci Yazgan Üniversitesi Akademik Yükseltme ve Atama Ölçütleri" dikkate alınmaktadır ([Link 19](#)). Öğretim elemanı ders dağılımı ve dengesi şeffaf olarak paylaşılmaktadır. Geçmiş yıllarda öğretim elemanı sayısındaki yetersizlikler ders dağılımı konusunda sıkıntılı olsa da yapılan iyileştirmeler doğrultusunda sorunlar çözümlenmiştir. Alan ve alan dışı derslerin verilmesinde kadrolu olmayan öğretim elemanlarından destek alınmakta, bu öğretim üyelerinin seçiminde doktora eğitimlerinin ders ile ilgili olmasına dikkat edilmektedir. Öğrencilerin öğretim elemanı değerlendirme memnuniyet sonuçlarına göre de iyileştirme yapılmaktadır.

Tablo 10. Öğretim elemanı başına düşen öğrenci sayıları

Bölüm/Program	Toplam Kavıt	Toplam Aktif	Burslu	%75	%50	%25	Bursuz	1. Sınıf	2. Sınıf	3. Sınıf	4. Sınıf	Toplam	Erkek	Kız	TOPLAM	Çift Anadal Programı
Beslenme ve Diyetetik	627	260	31	2	111	4	112	48	73	67	72	260	24	236	260	16
Öğretim elemanı Başına	57	23,6	3	0	10	0	10	4	7	6	7	23,6	2,18	21,5	23,6	1,45

B.4.2. Öğretim yetkinlikleri ve gelişimi

Bölümde Ar-Ge faaliyeti gerçekleştiren ve bu kapsamda hizmet sunan ve destek veren birim bulunmamaktadır. Ancak, çeşitli araştırma faaliyetleri kurum içi/kurum dışı farklı disiplinler ile iş birliği içinde, Üniversitemizdeki mevcut BAP ve TÜBİTAK aracılığı ile yürütülmektedir. Öğretim elemanları danışmanlığında öğrencilerin araştırma geliştirme projelerine başvurmaları teşvik edilmektedir. Bu kapsamda Beslenme ve Diyetetik Bölümü öğrencileri 2209-A Üniversite öğrencileri araştırma projeleri destek programında toplam

2022 yılı içinde 3 proje gerçekleştirilmiştir ([Kanıt 43](#)). Öğretim elemanları yayımladıkları makalelere, yurtiçi ve yurt dışı kongrelere Nuh Naci Yazgan Üniversitesi Bilimsel Faaliyetlerin Teşvik Edilmesi Esaslarına göre teşvik alabilmektedirler ([Link 20](#)). Beslenme ve diyetetik alanına güncel bir kaynak kazandırmak amacıyla 2022 yılında Prof. Dr. Neriman İNANÇ editörlüğünde “Beslenme İlkeleri” kitabı yazılmış, bölüm öğretim üyelerinin birçoğu kitapta bölüm yazarlığı yapmıştır ([Kanıt 44](#)). Öğretim elemanlarımız kendilerini sürekli geliştirmekte ve farklı alanlarda multidisipliner çalışmalar yapmayı önemsemektedirler. Bölüm öğretim elemanlarımız 2022 yılında Kayseri Şehir Hastanesi yoğun bakım hekimleri ve indirekt kalorimetre cihazı firma yetkilisi ile proje toplantısı yaparak multisidipliner bir ekip oluşturmuş ve çalışma planlamışlardır ([Kanıt 45](#)). 2022 yılında Erciyes Üniversitesi Fen Fakültesi Kimya Bölümü öğretim üyesi Prof. Dr. Şerife TOKALIOĞLU ile birlikte çalışmak üzere ‘Besin Biyoyararlılığı’ konulu proje toplantısı düzenlemişlerdir ([Kanıt 46](#)). 2022 yılında ise SABAK “Değerlendirici Eğitimi”ne katılmışlardır ([Kanıt 47](#)).

Tablo 11. Beslenme ve Diyetetik Bölümü Öğretim Elemanlarının Gerçekleştirdiği Bilimsel Çalışma Sayıları

Sayı	Yıl	Yayın İsim	Bilimsel Etkinlik Tipi
1	2022	Eda Başmısırlı, Habibe Şahin, Meltem Soylu, Neriman İnanç, Mustafa Kendirci. Determination of Malnutrition Risk in Paediatrics Patients with Two Screening Tools: Is Pym's or Strongkids Effective? Progress in Nutrition 2022 ; Vol. 24, N. 2: e2022046.	SCI/ SCI-Exp Yayın
2	2022	Mustafa Nisari, Neriman İnanç, Adem Tokpınar, Özge Al, Sümeyye Uçar, Mustafa Taştan, Şükrü Ateş and Seher Yılmaz. Investigation of the effect of yarrow (Achillea millefolium) on Ehrlich ascites tumor, Postepy Hig Med Dosw, 2022, 76(1), 431-443	SCI/ SCI-Exp Yayın
3	2022	Yagmur Yasar Firat, Neriman Inanc, Meltem Soylu, Eda Basmısrli, Asli Gizem Capar, Yusuf Aykemat 2021, Relationship Between Dairy Consumption and Abdominal Obesity, Journal of the American Nutrition Assoc, 2022, 41(6):569-576.	SCI/ SCI-Exp Yayın

4	2022	Atayoglu, AT; Capar, AG;Eda Basmisirli ; Yağmur Yaşar; Yusuf Aykemat ; Ayten Güner Atayoğlu; Inanc, N. Investigation of the Relationship between the Disease Severity and Quality of Life of Psoriasis Patients and Their Anthropometric Measurements and Diets. Healthcare 2022, 10(11), 2323, https://doi.org/10.3390/healthcare10112323	SCI/ SCI-Exp Yayın
5	2022	Caferoglu Z, Aytekin Sahin G , Gonulalan Z, Hatipoglu N. Effects of whole-grain barley and oat β -glucans on postprandial glycemia and appetite: a randomized controlled crossover trial. Food&Function . 2022;13(19) https://doi.org/10.1039/D2FO01717B .	SCI/ SCI-Exp Yayın
6	2022	Aytekin Sahin G , Karabulut D, Unal G, Sayan M, Sahin H. Effects of probiotic supplementation on very low dose AFB1-induced neurotoxicity in adult male rats. Life Sci . 2022;306:120798. https://doi.org/10.1016/j.lfs.2022.12079 .	SCI/ SCI-Exp Yayın
7	2022	Aytekin Sahin G , Gul FH. Effects of COVID-19 pandemic on consumers' food label reading behaviours and trust in food label information. British Food Journal . 2022. https://doi.org/10.1108/BFJ-01-2022-0092 .	SCI/ SCI-Exp Yayın
8	2022	Kaya N , Kurtbeyoğlu E. Osteoporosis Knowledge, Osteoporosis Preventing Behaviors And Eating Habits Among Highly Educated Young Premenopausal Turkish Women, Int. J. of Health Serv. Res. and Policy (2022) 7(3):236-245 https://doi.org/10.33457/ijhsrp.1159652	SCI/ SCI-Exp Yayın
9	2022	Kaya, N. , Toklu, H. Fear of hypoglycemia changes nutritional factors and behavioral strategies before the exercise in patients with type 1 diabetes mellitus. Int J Diabetes Dev Ctries (2022). https://doi.org/10.1007/s13410-022-01098-9	E-SCI Yayın
10	2022	Aslaner H. , İnanç N. , Gökçek M. B. , Aykemat Y. , Aslaner H. A. , Benli A. R. The Effect of Vitamin B12 Levels on Prognosis in COVID-19 Patients. J Contemp Med . 2022; 12(2): 359-363.	E-SCI Yayın
11	2022	İnanç N, <i>Beslenme İlkeleri 1</i> . Ankara, Hedef Yayıncılık.	Kitap
12	2022	İnanç N, <i>Beslenme İlkeleri 2</i> . Ankara, Hedef Yayıncılık.	Kitap
13	2022	Nisari M, <i>Diş Hekimleri İçin Biyokimya</i> .	Kitap

B.4.3. Eğitim faaliyetlerine yönelik teşvik ve ödüllendirme

Öğretim elemanlarının yıl içerisinde gerçekleştirdikleri faaliyetlerine yönelik olarak akademik değerlendirmesi Fakülte Dekanlığı tarafından yıllık olarak Rektörlüğe bildirilen akademik etkinlik değerlendirme formları ile yapılmaktadır. En yüksek puana sahip öğretim üyesi şilt ile 2. ve 3. en yüksek puan alanlar ise teşekkür belgesi ile teşvik edilmektedir ([Kant 48](#)). Ayrıca, öğrencilerin ders ve öğretim üyeleri değerlendirme sonucunda memnuniyeti en yüksek olan öğretim üyesine teşekkür belgesi verilmektedir ([Kant 49](#)).

C.1.1. Araştırma süreçlerinin yönetimi

Bilimsel araştırma proje tekliflerinin değerlendirilmesi, kabulü ve desteklenmesi ile bunlara ilişkin hizmetlerin yürütülmesi, izlenmesi ve sonuçlandırılması Nuh Naci Yazgan Üniversitesi Bilimsel Araştırma Projeleri Birimi tarafından BAP Yönergesi doğrultusunda gerçekleştirilmektedir.

C.1.2. İç ve dış kaynaklar

Araştırma-Geliştirme (Ar-Ge) faaliyetleri için üniversite içi ve dışı kaynaklara yönelim Üniversite tarafından desteklenmekte ve teşvik edilmektedir. Dış kaynakların kullanımını desteklemek üzere Üniversite Rektörlüğü proje çağrılarını ve araştırma imkanlarını Üniversite bünyesindeki akademisyenlere duyurmaktadır. Bölümümüzde 2022 yılı itibariyle üniversite içi yapılan BAP projeleri ile üniversite dışı kaynaklar tarafından desteklenen projeler aşağıda sunulmuştur.

Tablo 12. Beslenme ve Diyetetik Bölümü 2022 Yılı NNY BAP Projeleri

Proje Adı	Proje Türü	Yılı	Proje Yürütücüsü
Yoğun Bakım Hastalarının Enerji ve Besin Öğeleri Tüketimlerinde Ne Kadar Hedefe Ulaşıyor: İndirekt Kalorimetre/Formüller	BAP	2022	Dr. Öğr. Üyesi Aslı Gizem ÇAPAR

Tablo 13. Beslenme ve Diyetetik Bölümü 2022 Yılı TÜBİTAK 2209-A Öğrenci Projeleri

Proje Adı	Proje Türü	Yılı	Danışman
Futbolcuların Beslenme Okuryazarlığı, Besin Alımları ve Antropometrik Ölçümlerinin Değerlendirilmesi	TÜBİTAK 2209-A	2022	Dr. Öğr. Üyesi Aslı Gizem ÇAPAR
Kayseri Nuh Naci Naci Yazgan Üniversitesi'nde Görev Alan Akademisyenlerin Yapay Et ile İlgili Bilgi Düzeyleri ve Görüşleri	TÜBİTAK 2209-A	2022	Dr. Öğr. Üyesi Aslı Gizem ÇAPAR

Kronik Hastalığa Bağlı Beslenme Tedavisi Alan ve Almayan Yetişkinlerin Beslenme Bilgi Düzeyi, Beslenme Durumları ve Antropometrik Ölçümlerinin Karşılaştırılması	TÜBİTAK 2209-A	2022	Dr. Öğr. Üyesi Aslı GizemÇAPAR
Türk Mutfağına Özgü Ekmeklerde Akrilamid Düzeyinin Belirlenmesi	TÜBİTAK 2209-A	2022	Dr. Öğr. Üyesi Gizem AYTEKİN ŞAHİN
Piyasadaki Yemeye Hazır veya Isıtılarak Tüketilen Ultra İşlenmiş Besinlerde Akrilamid Tayini	TÜBİTAK 2209-A	2022	Arş. Gör. Yusuf AYKEMAT
Taguchi Metoduyla Hazırlanıp Pişirilen Tavuk Nuggetlarda Akrilamid Tayini	TÜBİTAK 2209-A	2022	Arş. Gör. Yusuf AYKEMAT
Piyasada Satışa Sunulan Farklı Cipslerde Akrilamid Düzeyinin Belirlenmesi	TÜBİTAK 2209-A	2022	Dr. Öğr. Üyesi Gizem AYTEKİN ŞAHİN

C.1.3. Doktora programları ve doktora sonrası imkanlar

Beslenme ve Diyetetik Doktora Programı'na 2 öğrenci alınmış olup, ders dönemine devam etmektedir.

C.2.1. Araştırma yetkinlikleri ve gelişimi

Araştırma kadromuz; programda yer alan akademisyenlerden oluşmaktadır ve akademik kadrosundaki araştırmacılar farklı alanlarda ve konularda çalışmalar yapmaktadır. 2021 yılı yayınları esas alındığında, öğretim üyesi başına 0,77 bilimsel yayın puandır.

C.3.1. Araştırma performansının izlenmesi ve değerlendirilmesi

Öğretim elemanlarının yıl içerisinde gerçekleştirdikleri araştırma faaliyetlerine ilişkin faaliyetlerinin değerlendirmesi Fakülte Dekanlığı tarafından yıllık olarak PORTAL sistemi

ve Fakülte Performans göstergeleri ile izlenmektedir. Performans temelinde teşvik ve takdir mekanizmaları kullanılmaktadır.

C.3.2. Öğretim elemanı/araştırmacı performansının değerlendirilmesi

Öğretim elemanlarının performans değerlendirmesi yıllık olarak yapılarak öğretim elemanlarının akademik bir kültüre uyum sağlaması hedeflenerek, motivasyon ve performanslarının artmasını sağlamak amacıyla çeşitli maddi/manevi teşvikler sağlanmaktadır. Bu teşvikler ile akademik personelin sempozyum, kongre vb. akademik faaliyetlere katılımını desteklemek ve motivasyonlarını arttırmak amacı güdülmektedir. Akademik personelin araştırma-geliştirme performansı, yıl bazında düzenli bir şekilde Akademik Performans Değerlendirme Formu ile takip edilmektedir. Akademisyen Akademik Performans Değerlendirme Formu; yayın ve sunum etkinlikleri, eğitim-öğretim ve araştırma etkinlikleri, bilimsel araştırma etkinlikleri, diğer bilimsel ve sanatsal etkinlikler ve ödüller-burslar gibi ana başlıklarından oluşmaktadır. Her öğretim elemanı bu formdaki alt başlıkları, ilgili yılda yapmış olduğu çalışmalarını gözeterek kanıtlarıyla birlikte doldurmaktadır.

D.1.1. Toplumsal katkı süreçlerinin yönetimi

Birimimizde yapılan araştırma sonuçlarının bölgesel/ulusal düzeyde ve araştırma örneklemini oluşturan gruba, sosyokültürel ve ekonomik katkısı olmaktadır. Yürütülen araştırma ve projeler kapsamında verilen eğitimler, girişimler toplumun sağlığının korunması ve geliştirilmesine katkı sağlamaktadır. 2022 yılında sosyal medya üzerinden yapılan etkinlikler ile toplumda lösemi, diyabet gibi hastalıklar konusunda farkındalık oluşturmaya ve Ramazan ayında sağlıklı beslenme konusunda bilinç kazandırılmaya çalışılmıştır ([Kant 50](#)).

Sonuç

Beslenme ve Diyetetik Bölümü'nde programın eğitim amaçlarına ulaşabilmek için misyon, vizyon, kalite güvencesi ve üniversitenin stratejik planında yer alan performans göstergelerini izleme çalışmalarına devam edilmiştir. 2022 yılı içinde gerçekleştirilen faaliyetler göz önüne alındığında bölümünün güçlü yönlerinin olduğu, ÖDR raporunda belirtilen gelişmeye açık yönlerin iyileştirilmesi için de çaba gösterildiği anlaşılmaktadır. Bu gelişmelere kanıt oluşturmak amacı ile Sağlık Bilimleri Akreditasyon Derneği'ne akreditasyon için başvurulmuş, değerlendiriciler tarafından saha ziyareti yapılarak programın dış değerlendirmesi gerçekleştirilmiştir.

Nuh Naci Yazgan Üniversitesi
Sağlık Bilimleri Fakültesi
Beslenme ve Diyetetik Bölümü 2022 Yılına Ait İyileştirmeler

Kanıtları 2022 öz değerlendirme raporunda verilen programa ait gerçekleştirilen iyileşmeler aşağıda belirtilmiştir.

Bölümün iç kalite güvencesi mekanizmaları

- 1-Program çıktıları ile ilgili dış paydaş, öğrenci ve mezunlarımızdan geri bildirimler alınmış, bu konuda PUKÖ döngüsü kapatılmıştır.
- 2- Yurtdışında çalışma deneyimi olan öğretim elemanı sayısının az olması olarak belirlenen zayıf yönde iyileştirme yapmak amacı ile uluslararası bir proje girişiminde bulunulmuştur.
- 3-İç paydaşlardan gelen öneri doğrultusunda laboratuvar kuralları revize edilmiş, öğrencilerin uygulama öncesi bu kuralları okumaları sağlanarak tutanak altına alınmıştır.
- 4-Uygulama derslerinde öğrenci memnuniyet anket sonuçları doğrultusunda uygulama derslerinin takibinde yüksek lisans öğrencilerimiz mentör olarak atanmıştır.
- 5-Alan derslerinin belirtke tabloları hazırlanmıştır.
- 6- İç paydaş olan öğrencilerimizden gelen sorun doğrultusunda sınav oturma düzeni hazırlanmış ve sınav başlamadan 5 dk önce öğrencilerle paylaşılmıştır.
- 7- Ders izlenceleri ve alan derslerinin öğrenme çıktıları ile program çıktıları matrisleri edilmiştir.
- 8- Bölüm Arş. Gör. Merve KİP, NNYÜ Mezunları Derneği yönetim kurulu başkanı olmuştur.
- 9- Alan derslerinin başarı durumları ile program çıktılarına ulaşma durumu “**Ortalama Makro Akış Modeli**” ile izlenmiştir.
- 10-Öğrencilerin yaşam boyu öğrenme yetkinliklerini belirlemek üzere Ölçme Değerlendirme Komisyonu’nca önerilen “Yaşam Boyu Öğrenme Eğilimi Anketi” uygulanmaya başlanmıştır.
- 11- “Applied Nutrition II” ve “Dietetics II” derslerinin ders değerlendirme puanlarının yüksek olması, ayrıca program çıktısı 6’ya ulaşım oranının da artırılabilmesi amacıyla “Fundamentals of Nutrition” dersi açılmış ve “Introduction to Foods” dersi aktifleştirilmiştir.
- 12- Öğretim üyesi sayımızdaki artış ile birlikte “Dietetics I” dersini alan öğrencilerin istekleri dikkate alınmış ve “Dietetics II” dersi aktifleştirilmiştir.
- 13- 2022 yılında bir araştırma görevlisi ve bir doktor öğretim üyesi alımı ile alan öğretim elemanı sayısı artırılmıştır.
- 14- Akreditasyon başvurusu tamamlanmış ve program saha ziyareti gerçekleştirilmiştir.

Uluslararasılaşma süreçlerinin yönetimi

1-Öğrencilerimizin ve öğretim elemanlarımızın ERASMUS+ Yükseköğretim Programından yararlanmasına yönelik Malta ile anlaşma yapılarak mevcut ülke sayısı artırılmıştır.

2- [/erasmusintern.org/](http://erasmusintern.org/) üzerinden uluslararası öğrenci kabulü için ilana çıkmış ve 30'un üzerinde başvuru alınarak 2023 yılı için takvimler oluşturulmuştur.

Öğretim yetkinlikleri ve gelişimi

1-Beslenme ve diyetetik alanına güncel bir kaynak kazandırmak amacıyla 2022 yılında Prof. Dr. Neriman İNANÇ editörlüğünde "Beslenme İlkeleri" kitabı yazılmış, bölüm öğretim üyelerinin birçoğu kitapta bölüm yazarlığı yapmıştır.

2-Öğretim elemanlarımız Sağlık Bilimleri Akreditasyon Kurumu (SABAK) tarafından verilen akreditasyon değerlendirici ve değerlendirici pekiştirme eğitimlerine katılmıştır.

3-Öğretim elemanları üniversitemiz kalite komisyonu tarafından planlanan ölçme değerlendirme ve akran eğitimi ile ilgili seminerlere katılmışlardır.

Fiziki alt yapı

1-YÖK Sağlık, Sağlıkla İlgili veya İlişkili Programlarda Eğitim ve Öğretime Başlanması ve Sürdürülmesi için Asgari Koşullar Genel İlkeleri" 4. Maddesine göre "Kaynak (Text-Book)" kitaplarının son baskılarından en az 10'ar tane alınması sağlanmıştır.

2- Genel Kimya ders öğretim üyesi önerileri doğrultusunda laboratuvarlar için kimyasal saklama dolabı, boy duşu, göz duşu, damıtma sistemi cam boru ve yangın tüpleri alınmıştır.

3- Öğrenci ve cihaz güvenliğinin sağlanması için laboratuvarlardaki cihazların kullanım talimatları oluşturulmuştur.

Dezavantajlı gruplar

1-Dezavantajlı öğrencinin isteği üzerine MOODLE üzerinden yapılan sınavlarda ek süre tanınmıştır.

2- Dezavantajlı öğrencinin kermes, bahar şenliği vb. gibi sosyal etkinliklerde etkin rol alması sağlanmıştır.

3- Dezavantajlı öğrenci bilimsel amaçlı TÜBİTAK projesi yazma ve yürütme konusunda teşvik edilmiş ve TÜBİTAK 2209-A projesi kabul edilmiştir.

Eğitim faaliyetlerine yönelik teşvik ve ödüllendirme

1-Öğrencilerin ders ve öğretim üyeleri değerlendirme sonucunda memnuniyeti en yüksek olan öğretim üyesine teşekkür belgesi verilmeye başlanmıştır.

Arařtırma srelerinin ynetimi

1- BAP ve TBİTAK Projeleri konusunda yıllık hedefe ulařılmıřtır.

Doktora programları ve doktora sonrası imkanlar

1- 2022 yılında 2 ğrenci alınarak doktora eēitimine bařlanmıřtır.

Toplumsal katkı srelerinin ynetimi

Toplum saēlıēının korunması ve geliřtirilmesine katkı saēlamak amacıyla 2022 yılında sosyal medya zerinden etkinlikler ile ok sayıda izleyici ulařılmaya alıřılmıřtır.

Prof. Dr. Neriman İnan
Kalite Komisyon Bařkanı

İÇ KONTROL GÜVENCE BEYANI

Bu raporda yer alan bilgilerin Fakülte Öz Değerlendirme Raporunda belirtilen kanıtlara dayalı olarak hazırlandığını, tam ve doğru olduğunu, raporlanmayanların ise idarenin menfaatine zarar veren bir husus hakkında bilgim olmadığını beyan ederim.

Prof. Dr. Neriman İNANÇ

Bölüm Başkanı