



NUH NACİ YAZGAN ÜNİVERSİTESİ
GÜZEL SANATLARA VE TASARIM FAKÜLTESİ
MİMARLIK BÖLÜMÜ

(KİDR SÜRÜM 3.1 / 2022)

İÇİNDEKİLER

GİRİŞ	4
1. İletişim Bilgileri	Hata! Yer işareti tanımlanmamış.
2. Tarihsel Gelişimi	4
3. Misyonu, Vizyonu, Değerleri ve Hedefleri	Hata! Yer işareti tanımlanmamış.
4. Birimin Organizasyon Yapısı	Hata! Yer işareti tanımlanmamış.
5. Personel	Hata! Yer işareti tanımlanmamış.
A.1.Liderlik ve Kalite	6
A.1.1. Yönetim modeli ve idari yapı	6
A.1.2. Liderlik	8
A.1.3. Kurumsal dönüşüm kapasitesi	Hata! Yer işareti tanımlanmamış.
A.1.4. İç kalite güvencesi mekanizmaları	Hata! Yer işareti tanımlanmamış.
A.1.5. Kamuoyunu bilgilendirme ve hesap verebilirlik	10
A.2. Misyon ve Stratejik Amaçlar	10
A.2.1. Misyon, vizyon ve politikalar	10
A.2.2. Stratejik amaç ve hedefler	10
A.2.3. Performans yönetimi	10
A.3. Yönetim Sistemleri	11
A.3.1. Bilgi yönetim sistemi	11
A.3.2. İnsan kaynakları yönetimi	11
A.3.3. Finansal yönetim	11
A.3.4. Süreç yönetimi	11
A.4. Paydaş Katılımı	11
A.4.1. İç ve dış paydaş katılımı	11
A.4.2. Öğrenci geri bildirimleri	12
A.4.3. Mezun ilişkileri yönetimi	12
A.5. Uluslararasılaşma	12
A.5.1. Uluslararasılaşma süreçlerinin yönetimi	12
A.5.2. Uluslararasılaşma kaynakları	13
A.5.3. Uluslararasılaşma performansı	13
B.1.Program Tasarımı, Değerlendirmesi ve Güncellenmesi	Hata! Yer işareti tanımlanmamış.
B.1.1. Programların tasarımı ve onayı	13
B.1.2. Programın ders dağılım dengesi	14
B.1.3. Ders kazanımlarının program çıktılarıyla uyumu	14
B.1.4. Öğrenci iş yüküne dayalı ders tasarımı	14
B.1.5. Programların izlenmesi ve güncellenmesi	15

B.1.6. Eğitim ve öğretim süreçlerinin yönetimi.....	15
B.2. Programların Yürütülmesi	Hata! Yer işareti tanımlanmamış.
B.2.1. Öğretim yöntem ve teknikleri.....	15
B.2.2. Ölçme ve değerlendirme	16
B.2.3. Öğrenci kabulü, önceki öğrenmenin tanınması ve kredilendirilmesi.....	17
B.2.4. Yeterliliklerin sertifikalandırılması ve diploma.....	17
B.3. Öğrenme Kaynakları ve Akademik Destek Hizmetleri	Hata! Yer işareti tanımlanmamış.
B.3.1. Öğrenme ortam ve kaynakları	18
B.3.2. Akademik destek hizmetleri.....	18
B.3.3. Tesis ve altyapılar.....	18
B.3.4. Dezavantajlı gruplar.....	19
B.3.5. Sosyal, kültürel, sportif faaliyetler.....	19
B.4.1. Atama, yükseltme ve görevlendirme kriterleri	20
B.4.2. Öğretim yetkinlikleri ve gelişimi.....	20
B.4.3. Eğitim faaliyetlerine yönelik teşvik ve ödüllendirme	21
C.1. Araştırma Süreçlerinin Yönetimi ve Araştırma Kaynakları.....	25
C.1.1. Araştırma süreçlerinin yönetimi	25
C.1.2. İç ve dış kaynaklar	25
C.1.3. Doktora programları ve doktora sonrası imkanlar	25
C.2. Araştırma Yetkinliği, İş birlikleri ve Destekler.....	25
C.2.1. Araştırma yetkinlikleri ve gelişimi	25
C.2.2. Ulusal ve uluslararası ortak programlar ve ortak araştırma birimleri	26
C.3. Araştırma Performansı.....	26
C.3.1. Araştırma performansının izlenmesi ve değerlendirilmesi	26
C.3.2. Öğretim elemanı/araştırmacı performansının değerlendirilmesi	26
D.1. Toplumsal Katkı Süreçlerinin Yönetimi ve Toplumsal Katkı Kaynakları	27
D.1.1. Toplumsal katkı süreçlerinin yönetimi	27
D.1.2. Kaynaklar.....	27
D.2. Toplumsal Katkı Performansı	27
D.2.1. Toplumsal katkı performansının izlenmesi ve değerlendirilmesi.....	27
E.1. Sonuç ve Değerlendirme.....	27
E.1.1. Bölümün Güçlü Yönleri.....	27
E.1.2. Bölümün Zayıf Yönleri	27
E.1.3. Fırsatlar ve Tehditler.....	28

GİRİŞ

Programın güçlü ve gelişmeye açık yönlerinin tanınması, hedeflerin gerçekleştirme oranlarının gözden geçirilmesi ve iyileştirme süreçlerine katkı sağlamak amacıyla; 2019 yılından itibaren kalite güvence sisteminin önemli bir ayağı olan Bölüm Öz Değerlendirme Raporu hazırlanmaktadır (ÖDR). Bölüm Öz Değerlendirme Raporu; Dekanlık Makamının 28.01.2022 tarih ve E-15075107-100-6390 sayılı yazısına istinaden YÖKAK Kurum İç Değerlendirme Raporu (KİDR 3.1) doğrultusunda hazırlanmıştır.

1. İletişim Bilgileri

Birimin Web adresi: <http://mim.nny.edu.tr/>

Birimin Bologna Kataloğu Adresi:

<https://obs.nny.edu.tr/oibs/bologna/start.aspx?gkm=0694322003330335570355753664836606311143313832194322303333635600>

Adres: Kuzey Çevreyolu Ertuğrul Gazi Mah. Nuh Naci Yazgan Yerleşkesi Kocasinan/KAYSERİ.

Telefon: 0 (352) 324 00 00 -4001

Birim Yöneticisinin

Adı Soyadı: Dr. Öğr. Üyesi Fatih Kiraz

Adresi: Nuh Naci Yazgan Üniversitesi Güzel Sanatlar ve Tasarım Fakültesi Mimarlık Bölümü

E-postası: fkiraz@nny.edu.tr

Formu Dolduran Kişinin

Adı Soyadı: Dr. Öğr. Üyesi Fatih Kiraz

Adresi: Nuh Naci Yazgan Üniversitesi Güzel Sanatlar ve Tasarım Fakültesi Mimarlık Bölümü

E-postası: fkiraz@nny.edu.tr

2. Tarihsel Gelişimi

Nuh Naci Yazgan Üniversitesi Güzel Sanatlar ve Tasarım Fakültesi Mimarlık Bölümü 2011-2012 Eğitim Öğretim yılında açılmış ve 2012-2013 Eğitim Öğretim yılında ilk öğrencilerini almıştır. Açıldığından beri bölümümüzden toplam 401 öğrenci mezun olmuştur ve aktif öğrenci sayısı 140'dır.

3. Misyonu, Vizyonu, Değerleri ve Hedefleri

Kayseri gerek sanayisi gerekse ekonomisiyle gelişen ve bu nedenle göç alan bir şehirdir. Kış turizmi için oldukça elverişli olan Erciyes ve Kayseri'nin bir zamanlar başkentliğini yaptığı Kapadokya'nın varlığı da kentteki hareketliliği arttırmaktadır. Bu dinamik yapı mekânsal değişim ve yenilik ihtiyacını beraberinde getirmektedir. Öte yandan kent ve çevresinde korunması gereken önemli bir kültür mirası bulunmaktadır. Bir yandan kent kimliğinin korunması öte yandan ihtiyaç duyulan yeni kentsel düzenlemelerin ve yapıların tasarlanması ancak iyi yetiştirilmiş yeterli sayıda mimarla mümkün olabilecektir. Nuh Naci Yazgan Üniversitesi, Güzel Sanatlar ve Tasarım Fakültesi, Mimarlık Bölümü'nün misyonu ve amacı kentin ve ülkemizin kentsel ve mekânsal sorunları ile mesleki ideallerden fedakârlık etmeden mücadele edebilecek nitelikte mimarlar yetiştirmektir.

Bu amaç, çağın gerektirdiği bilgi ve becerilere sahip, mesleki açıdan yetkin, analitik düşünme ve problem çözme yeteneği gelişmiş, yapıcı, araştırmacı, girişimci, üretken, mimarlığın bireysel bir eylem alanı olduğu kadar ekip işi olduğuna da inanan, paylaşımcı, teknolojik gelişmeleri izleyip bunlardan faydalanabilen, bakış açısı geniş, çevreye duyarlı, kültürel değerlerinin farkında ve bunları koruma bilinci taşıyan, toplumsal ve etik değerlere saygılı, kendine güvenen, bilgi ve deneyimlerini artırarak kendini geliştiren ve bu birikimini karşılaştığı farklı tasarım sorunları için uyarlayabilen, mesleğine saygılı ve tasarım heyecanı taşıyan bireyler hedeflemektedir.

Bu misyon ve hedefler, Nuh Naci Yazgan Üniversitesinin misyon ve hedefleri ile mimarlık disiplini söz konusu olduğunda paralellik gösterdiği gibi kendi alanında Üniversitenin hedeflerine katkıda bulunmaktadır.

Üniversitemizde kalite güvence mekanizmalarının kurulması ve sürdürülmesi için, Yükseköğretim Kalite Kurulu Kurumsal Değerlendirme Programı, Bologna Süreci, Avrupa Standartları ve Yönergeleri gerekleri temel alınmakta, Kalite Komisyonu bünyesinde gerekli çalışmalar yürütülmektedir. Bu kapsamda Bölümümüzde öğrencilerin de katılımını sağlamak üzere kalite komisyonu oluşturularak kalite çalışmaları sürdürülmüştür.

4. Birimin Organizasyon Yapısı

Dr. Öğr. Üyesi Fatih Kiraz (Mimarlık Bölümü Başkan V., Mimarlık Bölümü Öğr. Üyesi)

Dr. Öğr. Üyesi Z. Yeşim Alemdar (Mimarlık Bölümü Öğretim Üyesi)

Dr. Öğr. Üyesi Füsün Kocatürk Kiraz (Mimarlık Bölümü Öğretim Üyesi)

Dr. Öğr. Üyesi Şeyda Güngör (Mimarlık Bölümü Öğretim Üyesi)

KİDR SÜRÜM 3.1 Kılavuzda istenilen bilgiler baz alınarak hazırlanmıştır.

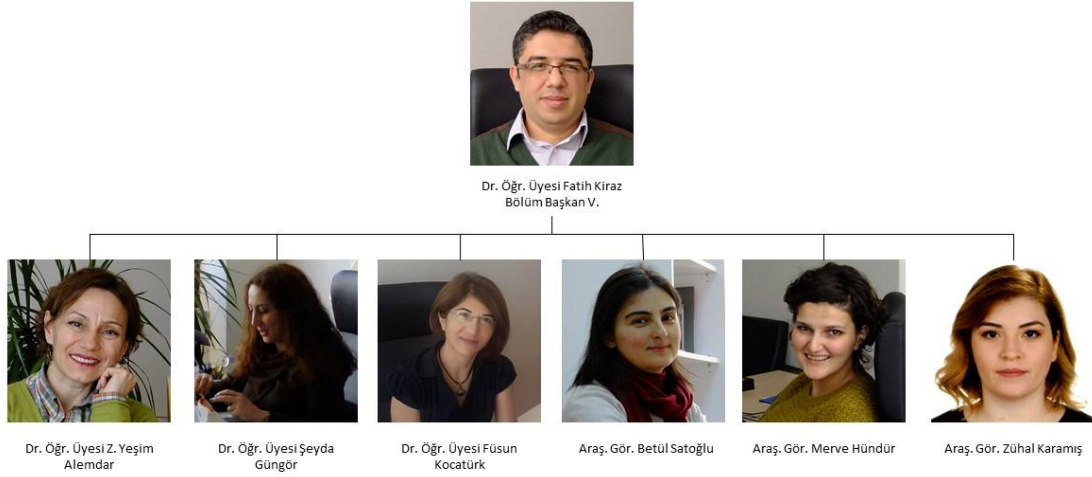
Arş. Gör. Betül Satoğlu (Mimarlık Bölümü Öğretim Elemanı)

Arş. Gör. Merve Hündür (Mimarlık Bölümü Öğretim Elemanı)

Arş. Gör. Zühal Karamış (Mimarlık Bölümü Öğretim Elemanı)

A.1.Liderlik ve Kalite

A.1.1. Yönetim modeli ve idari yapı



Şekil 1. Bölüm Organizasyon Şeması

Bölümün yönetimi 2547 sayılı Yüksek Öğretim Kanunu ile tanımlanan yasal mevzuat çerçevesinde, bölüm başkanı ve bölüm başkan yardımcısı, kurul ve komisyonlarının yetki ve sorumlulukları ile sağlanmaktadır. Karar alma süreçlerinde başta Fakülte Yönetim Kurulu ve Fakülte Kurulu olmak üzere çeşitli kurul ve komisyonlar aktif olarak görev almaktadır. Bölüm komisyonları ve kurulları Bölüm Kurul kararları doğrultusunda, Fakülte Yönetim Kurulu onayı ile belirlenmekte ve Rektörlük Makamına bildirilmektedir. Fakülte yönetiminde hesap verme sorumluluğunun sağlanabilmesi için, yönetimin her aşama ve birimindeki faaliyet ve işlemlerde şeffaflık ilkesi benimsenmektedir. Şeffaflık kapsamında gizlilik düzeyindekiler dışında tüm bilgi ve belgelere ulaşılabilir. Bölüm Kurulunda paydaş temsiliyetini sağlamak üzere tüm akademik personel ve her sınıfın temsilcisi bulunmaktadır. Akademik ve idari personelin görev ve sorumlulukları tanımlanmış, akademik takvim yılı doğrultusunda iş akış şemaları belirlenmiş ve web sayfasında paylaşılmıştır. (Kantı A1.1)

Kantılar

- <https://mim.nny.edu.tr/index.php?p=academic> (Kantı A1.1)

Yıllara göre Mimarlık Bölümünde görev yapan akademik ve idari personel sayıları aşağıdaki tabloda sunulmuştur.

Tablo 1. Bölüm Personel Sayıları

Yıl	Öğretim Üyesi	Öğretim Görevlisi	Araştırma Görevlisi	İdari Personel
2015	3	-	1	1
2016	3	-	2	1
2017	3	-	2	1
2018	3	-	3	1
2019	4	-	3	1
2020	4	-	3	1
2021	4	-	3	1
2022	4	-	3	1

2022 yılı Mimarlık Öğretim Elemanlarının Görev Dağılımları aşağıdaki tabloda sunulmuştur.

Tablo 2. Öğretim Elemanlarının Görev Dağılımları

Öğretim Elemanı	Komisyon	İdari Görev	Diğer
Dr. Öğr. Üyesi Z. Yeşim ALEMDAR	GSTF Mimarlık Bölümü Muafiyet Komisyonu Başkanlığı GSTF Mimarlık Bölümü Yatay Geçiş Komisyonu Başkanlığı GSTF Mimarlık Bölümü Staj Komisyonu Üyeliği Üniversite Uluslararasılaşma Komisyonu Üyeliği NNYÜ Kitap Bağışı Komisyonu Üyeliği NNYÜ Bilimsel Etkinlik Komisyonu Başkanlığı NNYÜ Bilimsel Etkinliklerin Düzenlenmesi Komisyonu Üyeliği NNYÜ KPSS-ALES Komisyonu Üyeliği NNYÜ Mimarlık Bölümü Mezuniyet Tetkik Komisyonu Başkanlığı NNYÜ Mimarlık Bölümü Seçim Kurulu Komisyonu Başkanlığı NNYÜ Mimarlık Bölümü Yurt Dışı ve Yabancı Uyruklu Öğrenci Alımı Komisyonu Başkanlığı NNYÜ TÜBİTAK Komisyonu Üyeliği NNYÜ Mimarlık Bölümü Yayın Komisyonu Başkanlığı	Mimarlık Bölümü Yatay Geçiş, DGS ve Çift Anadal AKTS Koordinatörlüğü	NNYÜ Mimarlık Bölümü Yayın Komisyonu olarak çıkarılan PAYANDA gazetesinin editörlüğü
Dr. Öğr. Üyesi Şeyda GÜNGÖR	Üniversitemiz Açık Bilim ve Açık Erişim Komisyonu üyeliği Mimarlık Bölümü Mezuniyet Tetkik Komisyonu Üyeliği Mimarlık Bölümü Muafiyet Komisyonu Üyeliği Mimarlık Bölümü Seçim Kurulu Komisyonu Üyeliği Mimarlık Bölümü Staj Komisyonu Üyeliği Mimarlık Bölümü Yurt Dışı ve Yabancı Uyruklu Öğrenci Alımı Komisyonu Üyeliği NNY- SEM Üyeliği	NNYÜ Senato Üyeliği NNYÜ Kayseri Kentsel Mekan Uygulama ve Araştırma Merkezi Müdürü 3. Sınıf AKTS Koordinatörlüğü	Yangın Müdahale Ekibi Üyeliği Mimarlık ve Tasarım Kulübü Danışmanlığı
Dr. Öğr. Üyesi Fusun KOCATÜRK	Mimarlık Bölümü Mezuniyet Tetkik Komisyonu Üyeliği Mimarlık Bölümü Seçim Kurulu Komisyonu Üyeliği Mimarlık Bölümü Muafiyet Komisyonu Üyeliği	Fakülte Kurulu Üyeliği NNYÜ Kayseri Kentsel Mekan Uygulama ve	Yangın Müdahale Ekibi Üyeliği

	Mimarlık Bölümü Yatay Geçiş Komisyonu Üyeliği Mimarlık Bölümü Staj Komisyonu Başkanlığı Bilimsel Etkinlikler Komisyonu Üyeliği Üniversitemiz Tanıtım Komisyonu Üyeliği	Araştırma Merkezi Müdür Yardımcılığı 4. Sınıf AKTS Koordinatörlüğü	
DR. ÖĞR. ÜYESİ FATİH KİRAZ	Üniversite Kalite Komisyonu Üyeliği Nuh Naci Yazgan Üniversitesi Bilimsel Araştırma Projeleri Birimi Komisyon Üyeliği	Mimarlık Bölüm Başkanlığı V. Yönetim Kurulu Üyeliği	
Arş. Gör. Betül SATOĞLU	Mimarlık Bölümü Kalite Komisyonu Mezunlar Ofisi'nde Fakülte Temsilciliği Güzel Sanatlar ve Tasarım Fakültesi Bilimsel Etkinliklerinin Bildirilmesi Komisyonu Bölümler arası ortak derslerin düzenlenmesine ilişkin komisyonda üyelik	1. Sınıf AKTS Koordinatörlüğü	Güzel Sanatlar ve Tasarım Fakültesi Mimarlık Bölümü Web Sayfası Sorumlusu Uzaktan Öğretim Bölüm Temsilcisi Yangın Müdahale Ekibi Üyeliği Hasar Tespit Hizmet Grubu Üyeliği
Arş. Gör. Merve HÜNDÜR	Bilimsel Etkinliklerin Bildirilmesi Komisyonu Üyeliği NNYÜ Mimarlık Bölümü Yayın Komisyonu Üyeliği Üniversitemiz Tanıtım Komisyonu Üyeliği	2.Sınıf AKTS Koordinatörlüğü	Üniversite Kayıtlarında Bölüm sorumlusu olarak Görevlendirme Uzaktan Eğitim Bölüm Temsilcisi NNYÜ Mimarlık Bölümü Yayın Komisyonu olarak çıkarılan PAYANDA gazetesinin editörlüğü Hasar Tespit Hizmet Grubu Üyeliği Yangın Müdahale Ekibi Üyeliği
Arş. Gör. Zuhale KARAMIŞ		(Beklemeli) AKTS Koordinatörlüğü	Fakülte Web Sayfası Sorumlusu

A.1.2. Liderlik

Kurumda kalite güvencesi sisteminin yönetilmesi ve kalite kültürünün içselleştirilmesini destekleyen etkin bir liderlik yaklaşımı bulunmamaktadır ve bu maksatla fakülte ve bölüm kalite komisyonları kurulmuştur.

Mimarlık Bölümünde 2022 yılında seçilen kalite komiyonu üyeleri aşağıdaki tabloda sunulmuştur.

Tablo 3: Mimarlık Bölümü Kalite Komisyonu

Mimarlık Bölümü Bölüm Kalite Komisyonu	
Unvanı, Adı Soyadı	Görevi
Dr. Öğr. Üyesi Yeşim ALEMDAR	Başkan
Dr. Öğr. Üyesi Fatih KİRAZ	Üye
Arş. Gör. Betül SATOĞLU	Üye
Zehra BAŞ (3. Sınıf Öğrencisi)	Üye

A.1.3. Kurumsal dönüşüm kapasitesi

Kurumsal dönüşüm kapsamında bölümde henüz bir uygulama yapılmamıştır.

A.1.4. İç kalite güvencesi mekanizmaları

Üniversitemizde kalite güvencesi kapsamında 2019-2023 Stratejik Hedefler rehberi hazırlanmış, kalite politikaları belirlenmiş ve fakülte/bölüm web sayfasında yayımlanmış, fakültede panoda ilan edilmiştir (Kanıt A1.4-1). Bölüm eğitim amaçlarımız bu kalite politikası ile uyumlu olacak şekilde belirlenmiştir. Öğrencilerin ve öğretim elemanlarının kalite güvencesi çalışmalarına aktif katılımı sağlamak amacıyla Fakülte/Bölüm Kalite Komisyonu kurulmuş (Kanıt A1.4-2), komisyona Bölüm öğretim elemanlarının tamamı, her sınıfının öğrenci temsilcisi ve idari personelin katılımı sağlanmış; Fakülte Kalite Komisyonu Çalışma Usul ve Esasları belirlenmiştir. Kalite kültürünün yaygınlaştırılması için 2019 yılından itibaren Bölüm Öz Değerlendirme Raporu hazırlanarak, bölümün kendi güçlü ve gelişmeye açık yönleri tanımlanmış ve iyileştirme süreçlerine katkı sağlamak için kullanılmıştır. Gerçekleştirilen tüm faaliyetlerin gözden geçirilmesi ve ilgili alana yönelik PUKÖ çevrimlerini kapatmak amacıyla “Bölüm Kurul” toplantılarında gündemler oluşturulmuştur. Tanımlanmış PUKÖ çevrimleri itibari ile takvim yılı temelinde, işlem süreç mekanizmaları planlanmış, iş akış şemaları belirlenmiş, sorumlular ve yetkiler tanımlanmıştır. Eğitim-öğretim süreçlerinde ders/program iyileştirme, yeni ders önerileri için gerekli görülen önlemler bölüm kurulunda kararlaştırılarak eğitim-öğretime yönelik PUKÖ döngüsü kapatılmıştır. Bu aşamalarda iç kalite güvencesi mekanizmalarından paydaş anketleri uygulanmış, bu faaliyetler bölüm öz değerlendirme raporları ile kontrol edilip, ilgili süreçlere yönelik önlemler alınarak iyileştirme faaliyetleri gerçekleştirilmiştir. Araştırma ve geliştirmeye yönelik akademik personel performans değerlendirme raporları alınmış, iyileştirme faaliyetleri için hedefler belirlenmiş ve PÜKO döngüsü kapatılmıştır. İç kalite güvencesinin önemli bir ayağı olan toplumsal faaliyetlerimiz 2019 yılı mart ayı itibari ile COVID-19 pandemisi nedeniyle olumsuz yönde etkilemiş, bu nedenle PÜKO döngüsü işletilememiştir. Sayıca yetersiz olsa da bazı dış paydaşlarımız ile iç paydaşlara yönelik hizmet içi eğitim/ toplantılar gerçekleştirilebilmiştir. Bölümün eğitim-öğretim, araştırma geliştirme, toplumsal katkı ile ilgili süreçleri üniversitenin bilişim kaynaklarının yönetiminde kullanılan bütünleşik bilgi yönetim sistemindeki PORTAL ile izlenmiş ve raporlanmıştır.

Kanıtlar

- <https://mim.nny.edu.tr/?p=content&id=429> (Kanıt A1.4-1)

- <https://mim.nny.edu.tr/?p=content&id=426> (Kanıt A1.4-2)

A.1.5. Kamuoyunu bilgilendirme ve hesap verebilirlik

Kamuoyunu bilgilendirme ilkesel olarak benimsenmiştir, hangi kanalların nasıl kullanılacağı tasarlanmıştır, erişilebilir olarak ilan edilmiştir ve tüm bilgilendirme adımları sistematik olarak atılmaktadır. Kurum web sayfası doğru, güncel, ilgili ve kolayca erişilebilir bilgiyi vermektedir; bunun sağlanması için gerekli mekanizma mevcuttur (Kanıt A1.5-1).

Kanıtlar

- <https://mim.nny.edu.tr/index.php> (Kanıt A1.5-1)

A.2. Misyon ve Stratejik Amaçlar

A.2.1. Misyon, vizyon ve politikalar

Üniversitemizin Kalite, Eğitim, Araştırma-Geliştirme Politikası, Toplumsal Katkı Politikası, Uluslararasılaşma ve Uzaktan Eğitim Politikaları oluşturulmuş, bu doğrultuda bölüm misyon, vizyon ve temel değerleri hazırlanmıştır. Raporda Misyonu, Vizyonu, Değerleri ve Hedefleri bölümünde yer verilmiştir.

A.2.2. Stratejik amaç ve hedefler

Bölüm stratejik planı bulunmamaktadır. Ancak dış paydaşlar ile birlikte çalışmalar devam ettirilmektedir.

A.2.3. Performans yönetimi

Öğretim elemanlarının performansının değerlendirilmesinde üniversitemizin Bilimsel Faaliyetlerin Teşvik Edilmesi Esasları dikkate alınmakta ve yıllık olarak Bölüm Başkanı tarafından izlenmektedir (Kanıt A2.3-1). Ayrıca, Portal Bilgi Sistemi üzerinden doldurulan Akademik Performans Değerlendirme Formları aracılığıyla Rektörlük ve Mütavelli Heyet tarafından değerlendirilmektedir (Kanıt A2.3-2). Değerlendirmede akademik personelin yayınları, atıfları, ödülleri gibi kriterler göz önüne alınmakta, puanı en yüksek olan akademik personele şilt, ikinci ve üçüncüye ise teşekkür belgesi verilmektedir.

Kanıtlar

- *Nuh Naci Yazgan Üniversitesi Bilimsel Faliyetlerin Teşvik Edilmesi Esasları* (Kanıt A2.3-1)
- <https://portal.nny.edu.tr/personel/akademikverisistemi.php> (Kanıt A2.3-2)

A.3. Yönetim Sistemleri

A.3.1. Bilgi yönetim sistemi

Kurumun önemli etkinlikleri ve süreçlerine ilişkin veriler toplanmakta, analiz edilmekte, raporlanmakta ve stratejik yönetim için kullanılmaktadır. Akademik ve idari birimlerin kullandıkları Bilgi Yönetim Sistemi entegredir ve kalite yönetim süreçlerini beslemektedir.

A.3.2. İnsan kaynakları yönetimi

İnsan kaynakları yönetimine ilişkin kurallar ve süreçler bulunmaktadır. Şeffaf şekilde yürütülen bu süreçler kurumda herkes tarafından bilinmektedir. Eğitim ve liyakat öncelikli kriter olup, yetkinliklerin artırılması temel hedeftir. Çalışan (akademik-idari) memnuniyet, şikayet ve önerilerini belirlemek ve izlemek amacıyla geliştirilmiş olan yöntem ve mekanizmalar uygulanmakta ve sonuçları değerlendirilerek iyileştirilmektedir. İnsan kaynakları yönetimine ilişkin kurallar ve süreçler bulunmaktadır. Şeffaf şekilde yürütülen bu süreçler kurumda herkes tarafından bilinmektedir. Eğitim ve liyakat öncelikli kriter olup, yetkinliklerin artırılması temel hedeftir. Çalışan (akademik-idari) memnuniyet, şikayet ve önerilerini belirlemek ve izlemek amacıyla geliştirilmiş olan yöntem ve mekanizmalar uygulanmakta ve sonuçları değerlendirilerek iyileştirilmektedir.

A.3.3. Finansal yönetim

Temel gelir ve gider kalemleri tanımlanmıştır ve yıllar içinde Rektörlük ve mütevelli heyet tarafından belirlenip izlenmektedir.

A.3.4. Süreç yönetimi

Etkinliklere ait süreçler ve alt süreçlerinin planlanması, süreçlerdeki sorumlular, iş akışı, yönetim, sahiplenme ve kurumca iyileştirme döngüsü hazırlıkları sürmektedir.

A.4. Paydaş Katılımı

A.4.1. İç ve dış paydaş katılımı

Dış Paydaşlar Tablo 4'de belirtilmiştir Meslek örgütü olarak Mimarlar Odası ile ortak etkinlikler, bilgi paylaşımı, öğrenci temsilcisi gibi birliktelikler yapılmaktadır. Belediyelere ziyaretler yapılmış ve karşılıklı destek olunabilecek projeler üzerinde prensipte anlaşılmıştır. Bugüne kadar tablo 4'de belirtilen yerel yönetimler ile bilgi paylaşımı yapılmış ve öğrencilerin yürüttüğü projeler sergiler ve seminerler vasıtası ile kamuya açık ortamlarda yayınlanmıştır. Bölüm yayını olan Dönem Projeleri Kataloğu ve Payanda Gazetesi için bazı özel kurumlardan

maddi destek alınmış ve bu yayınlar WEB sayfamızda herkese açık bir şekilde paylaşılmıştır.

Tablo 4: Bölüm Dış Paydaş Listesi

Adı
Kayseri Valiliği
Kayseri Büyük Şehir Belediyesi
Melikgazi Belediyesi
Hacılar Belediyesi
Bünyan Belediyesi
Kayseri Ticaret Odası
İl Kültür Müdürlüğü
Erciyes Üniversitesi
Abdullah Gül Üniversitesi
Özel Sektör Kuruluşları
TMMOB Mimarlar Odası Kayseri Şubesi
TMMOB İç Mimarlar Odası

A.4.2. Öğrenci geri bildirimleri

Öğrenci görüşü (ders, dersin öğretim elemanı, diploma programı, hizmet ve genel memnuniyet seviyesi, vb) sistematik olarak ve çeşitli yollarla alınmaktadır. Paydaşların şikayet ve öneri iletebilmeleri için bütünlük bir öneri sistemi oluşturulmuştur. Cumhurbaşkanlığı İletişim Merkezi (CİMER) aracılığıyla Üniversitemize iletilen bütün soru, istek ve talepler titizlikle incelenmektedir ve gerekli işlemler süresi içerisinde yerine getirilmektedir.

A.4.3. Mezun ilişkileri yönetimi

Nuh Naci Yazgan Üniversitesi mezunlarının kendi aralarındaki iletişimi kuvvetlendirmek amacıyla Mezunlar Ofisi Koordinatörlüğünde Mezunlar Derneği ve dijital olarak mezun takipsistemi kurulmuştur. Bu sistem mezunlara tanıtılmış ve mezunların katılım sağlamaları için bilgilendirme yapılmıştır. Bu koordinatörlük tarafından her yıl mezun anketi ile geri bildirimler alınmıştır.

A.5. Uluslararasılaşma

A.5.1. Uluslararasılaşma süreçlerinin yönetimi

Yurt dışında eğitim alacak öğrenciler Nuh Naci Yazgan Üniversitesi Uluslararası Ofisinin belirlediği seçim kriterlerine göre seçilmektedir. ERASMUS+ öğrenim ve staj hareketliliği kapsamında yurt dışında öğrenim alan öğrencilerin aldıkları teorik ve uygulamalı derslerin

denklikleri Bölüm Erasmus koordinatörü tarafından yapılmakta, diploma eklerinde yer almaktadır.

Bölümümüzde 2022 yılında Erasmus programı ile yurt dışına 2 öğrenci gitmiştir.

Tablo 5: Bölümün Değişim Anlaşmalı Olduğu Üniversiteler

Üniversite	Anlaşma Yılı
Univesity of Pecs (FI58544) Faculty of Engineering and Information Technology Architectural Design Degree	2013 -

A.5.2. Uluslararasılaşma kaynakları

Uluslararasılaşmaya ayrılan kaynaklar (mali, fiziksel, insan gücü) Uluslararası Ofis tarafından belirlenmektedir.

A.5.3. Uluslararasılaşma performansı

Uluslararasılaşma hedeflerine ulaşıp ulaşılmadığı Uluslararası Ofis tarafından ve stratejik plan doğrultusunda izlenmektedir.

B.1.Program Tasarımı, Değerlendirmesi ve Güncellenmesi

B.1.1. Programların tasarımı ve onayı

- Programın amaçları ve öğrenme çıktıları (kazanımları) oluşturulmuş, TYYÇ ile uyumu belirtilmiş, kamuoyuna ilan edilmiştir. (Kanit B1.1-1a, 1b)
- Program yeterlilikleri belirlenirken kurumun misyon-vizyonu göz önünde bulundurulmuştur. (Kanit B1.1-2)
- Ders bilgi paketleri ulusal çekirdek programı ve MİAK ölçütleri dikkate alınarak hazırlanmıştır. (Kanit B1.1-3)
- Öğrenme çıktılarının ve gerekli öğretim süreçlerinin yapılandırılmasında bölüm bazında ilke ve kurallar bulunmaktadır. (Kanit B1.1-4a, 4b)
(<https://obs.nny.edu.tr/oibs/bologna/index.aspx>)
- Paydaşlarımız bu konularda bilgilendirilir ve geri dönüşler bu bilgilendirmeden sonra toplantıda sunulur. (Kanit B1.1-5a)

Kanıtlar

- Program tasarım süreçlerine paydaş katılımını gösteren kanıtlar (Kanit B1.1-5a)
- Program tasarımı ve onayı için kullanılan tanımlı süreçler (Eğitim politikasıyla uyumu, el kitabı, kılavuz, usul ve esas vb.) (Kanit B1.1-3)
- Program amaç ve çıktılarının TYYÇ ile uyumunu gösteren kanıtlar (Kanit B1.1-1a, 1b)
- Program misyon ve vizyonu (Kanit B1.1-2)
- Mezunun kazanması gereken bilgi ve beceriler, (Kanit B1.1-3)

B.1.2. Programın ders dağılım dengesi

- Programın ders dağılımına ilişkin ilke, kural ve yöntemler tanımlıdır. Öğretim programı (müfredat) yapısı zorunlu-seçmeli ders, alan, alan dışı ders dengesini gözetmekte, kültürel derinlik ve farklı disiplinleri tanıma imkânı vermektedir. (Kanıt B1.2-1a, 1b)
- Ders sayısı ve haftalık ders saati öğrencinin akademik olmayan etkinliklere de zaman ayırabileceği şekilde düzenlenmiştir. (Kanıt B1.2-2a)
- Bu kapsamda geliştirilen ders bilgi paketlerinin amaca uygunluğu ve işlerliği izlenmekte ve bağlı iyileştirmeler yapılmaktadır. (Kanıt B1.2-3a, b)

Kanıtlar

- *Ders dağılımına ilişkin ilke ve yöntemler ile buna ilişkin kanıtlar* (Kanıt B1.2-1a, 1b)
- *İlan edilmiş ders bilgi paketlerinde ders dağılım dengesinin gözetildiğine ilişkin kanıtlar* (Kanıt B1.2-2a)

B.1.3. Ders kazanımlarının program çıktılarıyla uyumu

- Derslerin öğrenme kazanımları (karma ve uzaktan eğitim de dahil) tanımlanmış ve program çıktıları ile ders kazanımları eşleştirmesi oluşturulmuştur. Kazanımların ifade şekli öngörülen bilişsel, duyuşsal ve devinimsel seviyeyi açıkça belirtmektedir. Ders öğrenme kazanımlarının gerçekleştiğinin nasıl izleneceğine dair planlama yapılmıştır, özellikle alana özgü olmayan (genel) kazanımların irdelenme yöntem ve süreci ayrıntılı belirtilmektedir. (Kanıt B1.3-1)

Kanıtlar

- *Program çıktıları ve ders kazanımlarının ilişkilendirilmesi* (Kanıt B1.3-1)

B.1.4. Öğrenci iş yüküne dayalı ders tasarımı

- Tüm derslerin AKTS değeri web sayfası üzerinden paylaşılmakta, öğrenci iş yükü takibi ile doğrulanmaktadır. (Kanıt B1.4-1a, 1b, 1c)
- Staj ve mesleğe ait uygulamalı öğrenme fırsatları mevcuttur ve yeterince öğrenci iş yükü ve kredi çerçevesinde değerlendirilmektedir. (Kanıt B1.4-2a)
- Gerçekleşen uygulamanın niteliği irdelenmektedir. (Kanıt B1.4-2b, 2c)
- Öğrencinin iş yükü AKTS ölçütlerine göre yapılmaktadır. (Kanıt B1.4-3)
- Öğrencinin iş yükü ve kredileri çerçevesinde, başarıyla tamamladığı ve yeterlilik derecesi aldığı eğitime yönelik YÖK Kurumları tarafından hak tanınan diploma eki verilmektedir. (Kanıt B1.4-4)

Kanıtlar

- *AKTS ders bilgi paketleri hakkında bilgi sağlayan Bologna web sayfası:* <https://obs.nny.edu.tr/oibs/bologna/index.aspx#>
- *Öğrenci iş yükü kredisinin mesleki uygulamalar, değişim programları, staj ve projeler için tanımlandığını gösteren kanıtların sağlanabileceği eğitim öğretim planının bulunduğu web sayfası:* <https://mim.nny.edu.tr/?p=content&id=414>,
- *Staj esaslarının bulunduğu web sayfası:* <https://www.nny.edu.tr/files/files/2018-oncesi/mim/staj%20esaslar%c4%b1.pdf>
- *AKTS ayarlama ölçütleri olarak kullanılan öğrenci iş yükü temelli kredilerin transferi ve tanınmasına ilişkin tanımlı süreçleri içeren belge,* (Kanıt B1.4-3)
- *Kurumumuz tarafından Diploma Eki verildiğine ilişkin duyurunun yer aldığı web sayfası:* [https://www.nny.edu.tr/?p=announcement&id=948#:~:text=Diploma%20Eki%20\(DE\)%2C](https://www.nny.edu.tr/?p=announcement&id=948#:~:text=Diploma%20Eki%20(DE)%2C)

[%20y%C3%BCksek%C3%B6%C4%9Fretim,kolayla%C5%9Fi%C4%B1rmak%20amac%C4%B1yla%20verilen%20bir%20belgedir](#)

B.1.5. Programların izlenmesi ve güncellenmesi

- Her program ve ders için (örgün, uzaktan, karma, açıktan) program amaçlarının ve öğrenme çıktılarının izlenmesi planlandığı şekilde gerçekleştirilmektedir. Bu sürecin işleyişi ve sonuçları paydaşlarla birlikte değerlendirilmektedir. (Kanıt B1.5-1a, 1b)
- Eğitim ve öğretim ile ilgili istatistiki göstergeler (her yarıyıl açılan dersler, öğrenci sayıları, başarı durumları, geri besleme sonuçları, ders çeşitliliği, laboratuvar ve uygulama, lisans/lisansüstü dengeleri, ilişki kesme sayıları/nedenleri, vb.) periyodik ve sistematik şekilde izlenmekte, tartışılmakta, değerlendirilmekte, karşılaştırılmakta ve kaliteli eğitim yönündeki gelişim sürdürülmektedir. (Kanıt B1.5-2a, 2b, 2c, 2d, 2e, 2f, 2g, 2h).

Kanıtlar

- *Yapılan iyileştirmeler ve değişiklikler konusunda paydaşların bilgilendirildiği uygulamalar ve programın amaçlarına ulaşp ulaşmadığına ilişkin geri bildirimler toplantılara ilişkin* (Kanıt B1.5-1a, 1b, 1c, 1d, 1e, 1f)
- *Programların yıllık ve program süresi temelli izlemelerden hareketle yapılan iyileştirmeler* (Kanıt B1.5-2a, 2b, 2c, 2d, 2e, 2f, 2g, 2h).

B.1.6. Eğitim ve öğretim süreçlerinin yönetimi

- Eğitim ve öğretim süreçleri üst yönetimin koordinasyonunda yürütülmekte olup; bu süreçlere ilişkin görev ve sorumluluklar tanımlanmıştır. (Kanıt B1.6-1)
- Eğitim ve öğretim programlarının tasarlanması, yürütülmesi, değerlendirilmesi ve güncellenmesi faaliyetlerine ilişkin kurum genelinde ilke, esaslar ile takvim belirlidir. (Kanıt B1.6-2a, 2b)
- Programlarda öğrenme kazanımı, öğretim programı (müfredat), eğitim hizmetinin verilme biçimi (örgün, uzaktan, karma, açıktan), öğretim yöntemi ve ölçme-değerlendirme uyumu ve tüm bu süreçlerin koordinasyonu üst yönetim tarafından takip edilmektedir. (Kanıt B1.6-3a, 3b, 3c, 3d, 3e, 3f, 3g, 3h, 3i)

Kanıtlar

- *Eğitim ve öğretim süreçlerinin yönetimine ilişkin organizasyonel yapılanma* (Kanıt B1.6-1)
- *Eğitim ve öğretim ile ölçme ve değerlendirme süreçlerinin yönetimine ilişkin ilke, kurallar ve takvim* (Kanıt B1.6-2a, 2b)
- *Bilgi Yönetim Sistemi Bologna, Eğitim ve öğretim süreçlerinin yönetimine ilişkin izleme ve iyileştirme kanıtları* (Kanıt B1.6-3a, 3b, 3c, 3d, 3e, 3f, 3g, 3h, 3i)

B.2. Programların Yürütülmesi

B.2.1. Öğretim yöntem ve teknikleri

- Öğretim yöntemi öğrenciyi aktif hale getiren ve etkileşimli öğrenme odaklıdır. Tüm eğitim türleri içerisinde (örgün, uzaktan, karma) o eğitim türünün doğasına uygun; öğrenci merkezli, yetkinlik temelli, süreç ve performans odaklı disiplinlerarası, bütüncü, vaka/uygulama temelinde öğrenmeyi önceleyen yaklaşımlara yer verilir. Bilgi aktarımından çok derin öğrenmeye, öğrenci ilgi, motivasyon ve bağlılığına

odaklanılmıştır. Örgün eğitim süreçleri ön lisans, lisans ve yüksek lisans öğrencilerini kapsayan; teknolojinin sunduğu olanaklar ve ters yüz öğrenme, proje temelli öğrenme gibi yaklaşımlarla zenginleştirilmektedir. (Kanıt B2.7-1 Bütün derslerimiz için mevcuttur, örnektir)

- Öğrencilerinin araştırma süreçlerine katılımı müfredat, yöntem ve yaklaşımlarla desteklenmektedir. (Kanıt B2.7-2)

Kanıtlar

• *Ders bilgi paketlerinde öğrenci merkezli öğretim yöntemlerinin varlığı* (Kanıt B2.7-3 Bütün derslerimiz için mevcuttur, örnektir)

<https://obs.nny.edu.tr/oibs/bologna/index.aspx?lang=tr&curOp=showPac&curUnit=3&curSunit=5388#>

• *Aktif ve etkileşimli öğretim yöntemlerine ilişkin tanımlı süreçler ve uygulamalar* (Kanıt B2.7-4 Bütün derslerimiz için mevcuttur, örnektir)

<https://obs.nny.edu.tr/oibs/bologna/index.aspx?lang=tr&curOp=showPac&curUnit=3&curSunit=5388#>

B.2.2. Ölçme ve değerlendirme

- Mimarlık disiplini doğası gereği öğrenci odaklı bir eğitim öngörmektedir. Özellikle uygulamalı derslerde, ayrıca teorik derslerin birçoğunda da öğrencinin gösterilen yöntemler doğrultusunda kendi araştırması ve ders yürütücülerinden aldığı eleştiriler doğrultusunda kendi projesini tamamlar. (B2.8-1a)
<https://mim.nny.edu.tr/?p=content&id=384> (Programın Amacı)
(B2.8-1b) <https://mim.nny.edu.tr/?p=content&id=385> (Programın Özellikleri)
- Öğrenci merkezli ölçme ve değerlendirme, yetkinlik ve performans temelinde yürütülmekte ve öğrencilerin kendini ifade etme olanakları mümkün olduğunca çeşitlendirilmektedir. Ölçme ve değerlendirmenin sürekliliği çoklu sınav olanakları ve bazıları süreç odaklı ödev, proje, portfolyo gibi yöntemlerle sağlanmaktadır. Ders kazanımlarına uygun sınav yöntemleri planlamakta ve uygulanmaktadır. (B2.8-2a Bütün derslerimiz için mevcuttur, örnektir) Ders Değerlendirme Formları (B2.8-2b Bütün derslerimiz için mevcuttur, örnektir)
- Sınav uygulama ve güvenliği (örgün/çevrimiçi sınavlar, dezavantajlı gruplara yönelik sınavlar) mekanizmaları bulunmaktadır. Ölçme ve değerlendirme uygulamalarının zaman ve kişiler arasında tutarlılığı ve güvenilirliği sağlanmaktadır. (B2.8-3)
<https://www.nny.edu.tr/?p=announcement&id=1465>,
<https://www.nny.edu.tr/files/files/Duyurular/2020-2021/uzaktan-cevrimici-sinavlara-iliskin-usul-ve-esaslar/usul-ve-esaslar.pdf>
- Kurum, ölçme değerlendirme yaklaşım ve olanaklarını öğrenci-öğretim elemanı geri bildirimine dayalı biçimde iyileştirmektedir. Bu iyileştirmelerin duyurulması, uygulanması, kontrolü, hedeflerle uyumu ve alınan önlemler irdelenmektedir.

Kanıtlar

• *Programlardaki uygulama örnekleri* (B2.8-4a,4b,4c,4d Bütün derslerimizden mevcuttur, örnektir)

• *Örgün/uzaktan/karma derslerde kullanılan sınav örnekleri (programda yer verilen farklı ölçme araçlarına ilişkin)* (B2.8-5) <https://lms.nny.edu.tr/> (Bütün derslerimizden mevcuttur, örnektir)

- Ölçme ve değerlendirme uygulamalarının ders kazanımları ve program yeterlilikleriyle ilişkilendirildiğini, öğrenci iş yükünü temel aldığı gösteren ders bilgi paketi örnekleri (B2.8-6) (Bütün derslerimiz için mevcuttur, örnektir.)
- Sınav güvenliği mekanizmaları (B2.8-7)
<https://www.nny.edu.tr/?p=announcement&id=1465>,
<https://www.nny.edu.tr/files/files/Duyurular/2020-2021/uzaktan-cevrimici-sinavlara-iliskin-usul-ve-esaslar/usul-ve-esaslar.pdf>

B.2.3. Öğrenci kabulü, önceki öğrenmenin tanınması ve kredilendirilmesi

- Öğrenci kabulüne ilişkin ilke ve kuralları tanımlanmış ve ilan edilmiştir. Bu ilke ve kurallar YÖK kararları ve birbiri ile tutarlı olup, uygulamalar şeffaftır. Diploma, sertifika gibi belge talepleri titizlikle takip edilmektedir. Yatay geçiş ve yabancı uyruklu öğrenci kabulüne ilişkin yönetmelikler ve şartlar web sayfasında yayınlanmaktadır. (Kanıt B2.9-1a, 1b, 1c)
- Önceki öğrenmenin (örgün, yaygın, uzaktan/karma eğitim ve serbest öğrenme yoluyla edinilen bilgi ve becerilerin) tanınması ve kredilendirilmesi yapılmaktadır. Uluslararasılaşma politikasına paralel hareketlilik destekleri, öğrenciyi teşvik, kolaylaştırıcı önlemler bulunmaktadır ve hareketlilikte kredi kaybı olmaması yönünde uygulamalar vardır. (Kanıt B2.9-2)

Kanıtlar

- Öğrenci kabulü, önceki öğrenmenin tanınması ve kredilendirilmesine ilişkin ilke ve kurallar; Yatay geçiş şartları: <https://www.nny.edu.tr/?p=announcement&id=1525>,
- Yabancı uyruklu öğrenci alma şartları yönetmelik: <https://www.nny.edu.tr/index.php?p=announcement&id=1539>
- Önceki öğrenmelerin tanınmasında öğrenci iş yükü temelli kredilerin kullanıldığına dair belgeler (Kanıt B2.9-2)
<https://www.mevzuat.gov.tr/mevzuat?MevzuatNo=13948&MevzuatTur=7&MevzuatTertip=5>

B.2.4. Yeterliliklerin sertifikalandırılması ve diploma

- Yeterliliklerin onayı, mezuniyet koşulları, mezuniyet karar süreçleri açık, anlaşılır, kapsamlı ve tutarlı şekilde tanımlanmış ve kamuoyu ile paylaşılmıştır. Sertifikalandırma ve diploma işlemleri bu tanımlı sürece uygun olarak yürütülmekte, izlenmekte ve gerekli önlemler alınmaktadır. (B2.10-1)
- Öğrencilerin aldıkları dersler, ders kayıtları ve mezuniyet durumları AKTS koordinatörleri tarafından kontrol edilir. (B2.10-2 Bütün öğrencilerimiz için mevcuttur, örnektir)
- Mezuniyet işlemleri Mezuniyet Komisyonu tarafından incelenir ve onaylanır. (B2.10-3)

Kanıtlar

- Öğrencinin akademik ve kariyer gelişimini izlemek, diploma onayı ve yeterliliklerin sertifikalandırılmasına ilişkin tanımlı süreçler ve mevcut uygulamalar (B2.10-4)
- Merkezi yerleştirmeye gelen öğrenci grupları dışında kalan yatay geçiş, yabancı uyruklu öğrenci sınavı (YÖS), çift anadal programı (ÇAP), yandal öğrenci kabullerinde uygulanan kriterler (B2.10-5)

B.3. Öğrenme Kaynakları ve Akademik Destek Hizmetleri

B.3.1. Öğrenme ortam ve kaynakları

- Sınıf, laboratuvar, kütüphane, stüdyo; ders kitapları, çevrimiçi (online) kitaplar/belgeler/videolar vb. kaynaklar uygun nitelik ve niceliktedir, erişilebilirdir ve öğrencilerin bilgisine/kullanımına sunulmuştur. Öğrenme ortamı ve kaynaklarının kullanımı izlenmekte ve iyileştirilmektedir. Derslikler her türlü öğrenme olanağını barındırmaktadır (tahta, projeksiyon, ses, vs.).
- Ayrıca üniversitenin OBS sayfasından eş zamansız öğrenme ve kaynak paylaşımı yapılmakta ve Microsoft Teams programı üzerinden hem online dersler yapılmakta hem de yüz yüze dersler için kaynak paylaşımı yapılmaktadır. (B3.11-1a,1b, <https://web.microsoftstream.com/video/28f58c43-70b8-45a2-a615-7fd2ebb4dde5>, Bütün derslerimiz için mevcuttur, örnektir)

Kanıtlar

- Öğrenme kaynaklarına erişilebilirlik kanıtları (Uzaktan eğitim dahil) Microsoft Teams programı kullanılmaktadır (B3.11-3)

B.3.2. Akademik destek hizmetleri

- Öğrencinin akademik gelişimini takip eden, yön gösteren, akademik sorunlarına ve kariyer planlamasına destek olan bir danışman öğretim üyesi bulunmaktadır.
- Danışmanlık sistemi, üniversitemiz öğrencileri için OBIS, danışmanlar için ABIS üzerinden takip edilmekte ve iyileştirilmektedir. Öğrencilerin danışmanlarına erişimi kolaydır ve çeşitli erişimi olanakları (yüz yüze, çevrimiçi) bulunmaktadır. (Kanıt B3.12-1a, 1b, 1c, 1d, 1e)
- Psikolojik danışmanlık ve kariyer merkezi hizmetleri vardır, erişilebilirdir (yüz yüze ve çevrimiçi) ve öğrencilerin bilgisine sunulmuştur. Hizmetlerin yeterliliği takip edilmektedir. <https://adayogrenciler.nny.edu.tr/saglikhizmetleri.html> (Kanıt B3.12-2a, 2b)

Kanıtlar

- Öğrenci danışmanlık sisteminde kullanılan tanımlı süreçler (Kanıt B3.12-1a, 1b, 1c)
- Öğrencilerin danışmanlara erişimine ilişkin mekanizmalar (Kanıt B3.12-1d, 1e) örnektir.
- Rehberlik, psikolojik danışmanlık ve kariyer hizmetleri <https://adayogrenciler.nny.edu.tr/saglikhizmetleri.html> (Kanıt B3.12-2a)
- Kariyer merkezi uygulamaları <https://kariyer.nny.edu.tr/> (Kanıt B3.12-2b)

B.3.3. Tesis ve altyapılar

- Tesis ve altyapılar (yemekhane, yurt, sağlık, ulaşım, bilişim hizmetleri, uzaktan eğitim altyapısı) üniversite genelinde ihtiyaca uygun nitelik ve niceliktedir, erişilebilirdir ve öğrencilerin bilgisine/kullanımına sunulmuştur. Bölümümüz öğrencileri bu imkanları kullanmaktadır. (Kanıt B3.13-1a, 1b)
- Bölüm dahilinde bulunan bilgisayar laboratuvarı dersler dışında öğrencilerin teknolojik gereksinimlerini karşılamaktadır. Maket atölyesi, tasarım atölyesi ve konferans salonu da her türlü gereklilikte bölüm elemanları ve öğrencilerimiz tarafından kullanılmaktadır. (Kanıt B3.13-2a, 2b, 2c, 2d)
- Fakülte bünyesinde bir kafeterya da öğrencilere hizmet vermektedir. (Kanıt B3.13-3)

Kanıtlar

- Tesis ve altyapının kullanımına yönelik ilke ve kurallar <https://adayogrenciler.nny.edu.tr/>
- Yemekhane ve Kafeterya Resimleri (Kanıt B3.13-1a, Kanıt B3.13-3)
- Yurt Resimleri (Kanıt B3.13-1b)
- Atölye Resimleri (Kanıt B3.13-2a, 2b, 2c, 2d)

B.3.4. Dezavantajlı gruplar

- Bölümümüzde dezavantajlı öğrenci bulunmamaktadır.
<https://www.nny.edu.tr/?p=content&id=105> (Kanıt B3.14-1)
- Dezavantajlı, kırılğan ve az temsil edilen grupların (engelli, yoksul, azınlık, göçmen vb.) eğitim olanaklarına erişimi eşitlik, hakkaniyet, çeşitlilik ve kapsayıcılık gözetilerek üniversite genelinde sağlanmaktadır.
- Uzaktan eğitim alt yapısı bu grupların ihtiyacı dikkate alınarak oluşturulmuştur. Üniversite yerleşkelerinde ihtiyaçlar doğrultusunda engelsiz üniversite uygulamaları bulunmaktadır.

Kanıtlar

- <https://www.nny.edu.tr/?p=content&id=105> (Kanıt B3.14-1)
- Dezavantajlı öğrenci gruplarına sunulacak hizmetlerle ilgili planlama ve uygulamalar (Kurullarda temsil, engelsiz üniversite uygulamaları, varsa uzaktan eğitim süreçlerindeki uygulamalar vb.) <https://www.nny.edu.tr/?p=content&id=108> (Kanıt B3.14-2)
- Engelsiz üniversite uygulamalarına ilişkin izleme ve iyileştirme kanıtları <https://www.nny.edu.tr/?p=content&id=103> (Kanıt B3.14-3)

B.3.5. Sosyal, kültürel, sportif faaliyetler

- Bölümümüzde öğrenim görmekte olup sportif etkinliklere katılmak isteyen öğrenciler resmi izin ile izinli sayılıp devamsızlıkları buna göre hesaplanmaktadır.
- Mimarlık ve Tasarım Kulübü çalışmalarını pandemi koşulları dahilinde sürdürmüştür. (Kanıt B.3.15-1)
- Öğrenci toplulukları ve bu toplulukların etkinlikleri, sosyal, kültürel ve sportif faaliyetlerine yönelik mekân, bütçe ve rehberlik desteği vardır. Ayrıca sosyal, kültürel, sportif faaliyetleri yürüten ve yöneten idari örgütlenme mevcuttur. (Kanıt B.3.15-2a, 2b)
- 2022 yılı içinde Mimarlık Bölümünde yapılan etkinlikler:

ETKİNLİK ADI	KATILIMCILAR	TARİH
Hakan Canpolat (TSE Kayseri Koordinatörlüğü) Söyleşisi (Kanıt B.3.15-3a,3b)	MİM S84 Kentsel Mekanda Standart Kavramı Dersi Yürütücüsü ve Öğrencileri	04.03.2022
Seminer: ‘Şantiye Yönetimi’ - Konuk: Prof. Dr. Özlem Parlak Biçer (Kanıt B.3.15-4a,4b)	Mimarlık Bölümü Öğretim Üyeleri ve Mimarlık Bölümü Öğrencileri	06.04.2022

Seminer: ‘(Türkiye’deki) Yarışma Ortamı ve Kişisel Deneyimler’ - Konuk: Dr. Öğr. Üyesi Murat Çağlar Baydoğan (Kanıt B.3.15-5a-5b)	Mimarlık Bölümü Öğretim Üyeleri ve Mimarlık Bölümü Öğrencileri	22.04.2022
---	--	------------

Kanıtlar

- *Sosyal, kültürel ve sportif faaliyetlerin planlanması ve yürütülmesine ilişkin kanıtlar* (Kanıt B.3.15-1), (Kanıt B.3.15-2a, 2b)
- *Kanıtların bulunduğu web sayfaları; Kulüplere ilişkin web sayfası:*
<https://adayogrenciler.nny.edu.tr/kulupler.html>, *spor tesislerine ilişkin web sayfası:*
<https://adayogrenciler.nny.edu.tr/sportesisleri.html>
- *Akademik söyleşilere yönelik kanıtlar* (Kanıt B.3.15-3a,3b), (Kanıt B.3.15-4a,4b), (Kanıt B.3.15-5a-5b)

B.4. Öğretim Kadrosu

B.4.1. Atama, yükseltme ve görevlendirme kriterleri

- Atama, yükseltme ve görevlendirme kriterlerinde mevzuatın dışında bir uygulama yoktur.
- Öğretim elemanı atama, yükseltme ve görevlendirme süreç ve kriterleri belirlenmiş ve kamuoyuna açıktır. İlgili süreç ve kriterler akademik liyakati gözetip, fırsat eşitliğini sağlayacak niteliktedir. Uygulamanın kriterlere uygun olduğu kanıtlanmaktadır. Öğretim elemanı ders yükü ve dağılım dengesi şeffaf olarak paylaşılır. Kurumun öğretim üyesinden beklentisi bireylerce bilinir. Kadrolu olmayan öğretim elemanı seçimi ve yarıyıl sonunda performanslarının değerlendirilmesi şeffaf, etkin ve adildir; kurumda eğitim-öğretim ilkelerine ve kültürüne uyum gözetilmektedir. (Kanıt B.4.16-1)

Kanıtlar

- *Atama, yükseltme ve görevlendirme kriterleri* (Kanıt B.4.16-1)

B.4.2. Öğretim yetkinlikleri ve gelişimi

- Tüm öğretim elemanlarının etkileşimli-aktif ders verme yöntemlerini ve uzaktan eğitim süreçlerini öğrenmeleri ve kullanmaları için sistematik eğitimcilerin eğitimi etkinlikleri (kurs, çalıştay, ders, seminer vb.) ve bunu üstlenecek/ gerçekleştirecek öğretme-öğrenme merkezi yapılanması vardır. Öğretim elemanlarının pedagojik ve teknolojik yeterlilikleri artırılmaktadır. (Kanıt B.4.17-1)
- Kurumun öğretim yetkinliği geliştirme performansı değerlendirilmektedir. (Kanıt B.4.17-2a, 2b, 2c)

Kanıtlar

- Eğitim kadrosunun eğitim-öğretim performansını izleme süreçlerini gösteren belgeler ve dokümanlar (Atama-yükseltme kriterleri vb.) (Kanıt B.4.17-1)
- Öğretim elemanlarının izleme ve iyileştirme süreçlerine katılımını gösteren kanıtlar (Kanıt B.4.17-2a, 2b, 2c)

B.4.3. Eğitim faaliyetlerine yönelik teşvik ve ödüllendirme

- Eğitim faaliyetlerine yönelik teşvik ve ödüllendirme konusunda bölüm/fakülte bazında üniversite teşvikleri dışında bir uygulama bulunmamaktadır.
- Üniversite genelinde öğretim elemanları için “yaratıcı/yenilikçi eğitim fonu”; yarışma ve rekabeti arttırmak üzere “iyi eğitim ödülü” gibi teşvik uygulamaları vardır. Eğitim ve öğretimi önceliklendirmek üzere yükseltme kriterlerinde yaratıcı eğitim faaliyetlerine yer verilir. (Kanıt B4.18-1)

Kanıtlar

- Eğitim kadrosunun eğitim-öğretim performansını takdir-tanıma ve ödüllendirmek üzere yapılan planlama, uygulama ve iyileştirme kanıtları (Kanıt B4.18-1) ve bulunduğu web sayfası: <https://iibf.nny.edu.tr/files/files/bilimsel-faaliyetlerin-tesvik-edilmesi-esaslari.pdf>

Birimin Eğitim Göstergeleri

Öğrenci Bilgileri

Üniversitemize 2022 yılında YKS ile toplam 541 öğrenci, Mimarlık Bölümüne ise 28 öğrenci kayıt olmuştur. DGS ile gelen öğrenci sayısı 3 ve yurtdışı kayıt (yabancı uyruklu) 13 öğrenci kayıt yaptırmıştır.

Mimarlık Bölümünde 31.12.2022 tarihi itibarıyla 54 erkek ve 86 kız öğrenci eğitim görmekte olup toplam 140 öğrenci mevcuttur.

Tablo 5: Yıllara Göre Lisans Öğrenci Sayısı

Bölüm/Program	Hazırlık Sınıfı	1. Sınıf	2. Sınıf	3. Sınıf	4. Sınıf	Toplam	Erkek	Kız
Mimarlık Bölümü	0	23	23	21	73	140	54	86

Bölümümüze yerleşen öğrencilerimizin merkezi sınav derecelerine ilişkin taban puan ve tavan puanlar ile başarı sırası ve kontenjan bilgileri ile tercih eden ve kayıt yaptıran öğrenci sayılarına ilişkin bilgiler Tablo 6’da yer almaktadır.

Tablo 6: Kontenjan, Taban ve Tavan Puanları.

BÖLÜM/PROGRAM ADI	2022	2022	2022	2022	2022	2022	2022	2022
	Tercih Eden	Toplam Kayıt	Kontenjan	Yerleşen	Taban Puan	Tavan Puan	B.Sırası Min	B.Sırası Max
Mimarlık Bölümü (Ücretli)	9	0	2	0	-	-	-	-
Mimarlık Bölümü (%50 İndirimli)	26	6	21	7	318,03092	329,17462	243,410	217.203
Mimarlık Bölümü (Burslu)	81	5	5	5	330,28667	333,28667	213,741	208.309

Tablo 7: Doluluk Oranı (Merkezi Yerleştirme ile Öğrenci Alan Lisans Programı)

Genel Yerleştirme					
Program Adı	Puan Türü	Genel Kont.	Yerleşen	En Küçük Puan	En Büyük Puan
Güzel Sanatlar ve Tasarım Fakültesi Mimarlık Bölümü (%50 İndirimli)	SAY	21	7	318,03092	329,17462
Güzel Sanatlar ve Tasarım Fakültesi Mimarlık Bölümü (Burslu)	SAY	5	5	330,28667	333,28667
Güzel Sanatlar ve Tasarım Fakültesi Mimarlık Bölümü (Ücretli)	SAY	2	0	-	-

Toplam **26** **12**

Tablo 8: Dikey Geçiş Yapan Öğrenci Sayısı

Program	2022 Yılı Dikey Geçiş Yapan Öğrenci Sayısı
MİM	3

Tablo 9: Yurt Dışı Kayıt

Program	Yurt Dışı Kayıt (Yabancı Uyruklu)
MİM	13

Tablo 10: Kurumdan Ayrılan Öğrenci Sayısı, Kurumdan Ayrılma Gerekçeleri

S.No	Program	Öğrenim Durumu/Ayrılma Nedeni	Sayı
1	MİM	Kayı Silindi (Kendi İsteği)	5
2	MİM	Yatay Geçiş- Üniversite Dışı-Ek Madde 1	1
3	MİM	Kayı Silindi (Azami Öğrenim Süresini doldurdu)	1
4	MİM	Kayı Silindi (Dört yıl üst üste öğrenim ücreti ödenmemesi)	1
5	MİM	Üniversite Dışı Yatay Geçiş (Farklı Programa Gitti)	1
6	MİM	Üniversite Dışı Yatay Geçiş (Aynı Programa Gitti)	1

	Toplam:	10
--	---------	----

Tablo 11: Öğrencilerin Bölüm Derslerindeki Başarı Oranları (2021-2022 Bahar)

Ders Kodu	Ders Adı	Top.	Başarısız	Başarılı	Kız	Erk	Ş.Bşr.lı	Sıçsz	Muaf	Çekil	Bırak	Devamsız
ATA 102	Atatürk İlkeleri ve İnkılap Tarihi II	32	1	31	23	9	0	0	0	0	0	0
İSG 02	İş Sağlığı ve Güvenliği II	23	1	22	15	8	0	0	0	0	0	0
MAT 201	Matematik	21	13	8	19	2	0	0	0	0	0	0
MİM S01	Mimarlık Kültürü	23	2	19	21	2	2	0	0	0	0	2
MİM S24	Temsil Sorunsalı Bağlamında Mimari Eleştiri	22	1	17	16	6	4	0	0	0	1	0
MİM S35	Mimari Tasarım Alıştırmaları	8	4	4	7	1	0	0	0	0	0	1
MİM S39	Bilgisayar Ortamında Modelleme	20	3	17	12	8	0	0	0	0	0	1
MİM S42	20. Y.Y. Mimarlığı	29	7	16	17	12	6	0	0	0	0	0
MİM S49	Mimarlıkta Estetik	28	1	25	16	12	0	0	0	0	1	0
MİM S69	Yaratıcılık	10	1	9	6	4	0	0	0	0	0	1
MİM S79	Yapı Malzemeleri	22	0	19	13	9	3	0	0	0	0	0
MİM S84	Kentsel Mekanda Standart Kavramı	41	4	37	25	16	0	0	0	0	0	0
MİM 101	Mimari Proje I	7	3	4	7	0	0	0	0	0	0	0
MİM 201	Mimari Proje II	20	1	17	16	4	2	0	0	0	0	1
MİM 206	Yapım Sistemleri I	28	21	5	24	4	2	0	0	0	0	1
MİM 217	Mimarlık ve Sanat Tarihi I	30	15	9	24	6	6	0	0	0	0	1
MİM 301	Mimari Proje III	6	0	5	2	4	1	0	0	0	0	0
MİM 401	Mimari Proje IV	16	1	11	9	7	4	0	0	0	0	1
MİM 409	Belgeleme ve Koruma	28	1	27	15	13	0	0	0	0	0	0
MİM 410	Yapı Fiziği	18	3	14	11	7	1	0	0	0	0	0
MİM 501	Mimari Proje V	6	3	2	5	1	1	0	0	0	0	0
MİM 601	Mimari Proje VI	10	1	5	8	2	4	0	0	0	0	1
MİM 609	Tarihi Yapıların Korunması	20	4	14	14	6	2	0	0	0	0	0
MİM 611	Kentsel Tasarım Projesi	28	16	9	16	12	3	0	0	0	0	4
MİM 701	Mimari Proje VII	28	10	15	18	10	3	0	0	0	0	3
MİM 801	Bitirme Projesi	19	8	10	13	6	1	0	0	0	0	3
SEÇ 732	Seçmeli	0	0	0	0	0	0	0	0	0	0	0
SEÇ 733	Seçmeli	0	0	0	0	0	0	0	0	0	0	0
SEÇ 831	Seçmeli	0	0	0	0	0	0	0	0	0	0	0
TD 202	Türk Dili II	15	0	15	9	6	0	0	0	0	0	0
YD 112	Yabancı Dil II	25	1	12	20	5	12	0	0	0	0	0
YD 212	Yabancı Dil IV	14	2	7	9	5	5	0	0	0	0	0
YD 312	İş Hayatı İçin İngilizce	13	1	8	9	4	4	0	0	0	0	0
YD 412	Mesleki Yabancı Dil II	18	0	18	12	6	0	0	0	0	0	0

Tablo 12: Öğrencilerin Bölüm Derslerindeki Başarı Oranları (2022-2023 Güz)

Ders Kodu	Ders Adı	Top.	Başarısız	Başarılı	Kız	Erk	Ş.Bşr.İi	Snçsz	Muaf	Çekil	Bırak	Devamsız
ATA 101	Atatürk İlkeleri ve İnkılap Tarihi I	13	5	7	11	2	1	0	0	0	0	0
İSG 01	İş Sağlığı ve Güvenliği I	22	0	0	15	7	0	22	0	0	0	0
KAR 101	Kariyer Planlama	26	0	26	17	9	0	0	0	0	0	0
MİM S15	Katmanlı Bir Yapı Olarak Kenti Okuma ve Anlama	11	0	0	8	3	0	11	0	0	0	0
MİM S17	Görsel İletişim Araçları II	19	11	8	7	12	0	0	0	0	0	7
MİM S25	Mimari Proje Çözümleme	6	3	3	3	3	0	0	0	0	0	0
MİM S36	İç Mekan Tasarımı	28	0	0	16	12	0	28	0	0	0	0
MİM S37	Enerji Etkin Tasarım	17	0	0	11	6	0	17	0	0	0	0
MİM S45	Mimarlıkta Bilgisayar	15	4	11	13	2	0	0	0	0	0	0
MİM S55	Grafik Tasarımda Görselleştirme	9	0	0	7	2	0	9	0	0	0	0
MİM S57	Kentsel Tasarım Kuramı	32	11	14	16	16	7	0	0	0	0	0
MİM S68	Görsel Kompozisyon	28	0	28	21	7	0	0	0	0	0	0
MİM S93	Yapı Bilgisi	1	0	1	0	1	0	0	0	0	0	0
MİM 101	Mimari Proje I	29	2	23	16	13	4	0	0	0	0	1
MİM 102	Temel Tasarım Eğitimi	31	3	28	18	13	0	0	0	0	0	2
MİM 103	Mimari İfade	30	0	0	17	13	0	30	0	0	0	0
MİM 105	Yapım Sistemlerine Giriş	26	11	10	15	11	5	0	0	0	0	1
MİM 106	Mimarlık Bilgisi	29	5	20	15	14	4	0	0	0	0	1
MİM 201	Mimari Proje II	6	1	4	5	1	1	0	0	0	0	1
MİM 301	Mimari Proje III	16	7	6	14	2	3	0	0	0	0	0
MİM 306	Yapım Sistemleri II	25	0	0	20	5	0	25	0	0	0	0
MİM 308	Taşıyıcı Sistem Bilgisi	30	0	0	26	4	0	30	0	0	0	0
MİM 317	Mimarlık ve Sanat Tarihi II	37	21	14	25	12	2	0	0	0	0	0
MİM 401	Mimari Proje IV	11	5	3	4	7	3	0	0	0	0	0
MİM 501	Mimari Proje V	14	0	10	7	7	4	0	0	0	0	0
MİM 512	Taşıyıcı Sistem Tasarımı	25	0	0	12	13	0	25	0	0	0	0
MİM 601	Mimari Proje VI	8	6	2	5	3	0	0	0	0	0	1
MİM 701	Mimari Proje VII	9	1	6	7	2	2	0	0	0	1	0
MİM 801	Bitirme Projesi	20	13	4	12	8	1	0	0	0	0	4
TD 201	Türk Dili I	20	3	17	18	2	0	0	0	0	0	0
YD 111	Yabancı Dil I	22	1	20	14	8	1	0	0	0	0	0
YD 211	Yabancı Dil III	20	0	20	14	6	0	0	0	0	0	0
YD 311	Yabancı Dilde Okuma ve Konuşma	19	1	18	9	10	0	0	0	0	0	1
YD 411	Mesleki Yabancı Dil I	17	3	14	13	4	0	0	0	0	0	0

Alt Yapı

Tablo 13: Bölümde Bulunan Alt Yapı

Alt Yapı	Sayı
Öğretim Elemanı Odası	18
Derslik	4
Projeksiyon	20
Bölüm Bilgisayarı	80
Bilgisayar Laboratuvarı	1
Diğer Laboratuvar	2

C.1. Araştırma Süreçlerinin Yönetimi ve Araştırma Kaynakları

C.1.1. Araştırma süreçlerinin yönetimi

Bilimsel araştırma proje tekliflerinin değerlendirilmesi, kabulü ve desteklenmesi ile bunlara ilişkin hizmetlerin yürütülmesi, izlenmesi ve sonuçlandırılması Nuh Naci Yazgan Üniversitesi Bilimsel Araştırma Projeleri Birimi tarafından BAP Yönergesi doğrultusunda gerçekleştirilmektedir.

C.1.2. İç ve dış kaynaklar

Araştırma-Geliştirme (Ar-Ge) faaliyetleri için üniversite içi ve dışı kaynaklara yönelim Üniversite tarafından desteklenmekte ve teşvik edilmektedir. Dış kaynakların kullanımını desteklemek üzere Üniversite Rektörlüğü proje çağrılarını ve araştırma imkanlarını Üniversite bünyesindeki akademisyenlere duyurmaktadır.

C.1.3. Doktora programları ve doktora sonrası imkanlar

Mimarlık ve çevre Tasarımı Bölümü Doktora Programı henüz açılmıştır.

C.2. Araştırma Yetkinliği, İş birlikleri ve Destekler

C.2.1. Araştırma yetkinlikleri ve gelişimi

Akademik personelin araştırma-geliştirme performansını geliştirmek amacıyla, öğretim elemanlarının Bilimsel Faaliyetlerinin Teşvik Edilmesi Esasları'na uygun olarak başvuru yapan akademik personele ait yayınlar değerlendirilerek kendilerine esaslarda belirtilen ölçülerde destek verilmektedir. Araştırma kadrosunun yetkinliği her yıl düzenli olarak Portal Bilgi Sistemi üzerinden doldurulan Akademik Performans Değerlendirme Formları aracılığıyla Rektörlük ve Müttevelli Heyet tarafından değerlendirilmektedir.

C.2.2. Ulusal ve uluslararası ortak programlar ve ortak araştırma birimleri

Ulusal ve uluslararası düzeyde ortak programlar ve ortak araştırma birimleri oluşturma yönünde çalışmalar üzerinde çalışılmaktadır.

C.3. Araştırma Performansı

C.3.1. Araştırma performansının izlenmesi ve değerlendirilmesi

S.N	Akademik Çalışmanın Konusu	Dr. Öğr. Üyesi Fatih Kiraz	Dr. Öğr. Üyesi Z. Yeşim Alemdar	Dr. Öğr. Üyesi Şeyda Güngör	Dr. Öğr. Üyesi Füsün Kocatürk	Araş. Gör. Betül Satoğlu	Araş.Gör. Merve Hündür	Araş. Gör. Zühal Karamış	Toplam
1	(A.1) SCI, SCI-Exp, SSCI, AHCI endekslerine giren dergilerde yayımlanan makaleler	-	-	-	-	-	-	-	-
2	(A.3) Ulusal hakemli dergilerde (ULAKBİM veri tabanlarına dahil olan dergilerde) yayımlanan makaleler	-	-	-	-	-	-	-	-
3	(A.4) Diğer makaleler	-	-	-	-	-	-	-	-
4	(A.6) Yayımlanan kitap bölümü	-	-	-	-	-	-	-	-
5	(A.9) Yayımlanan sözlü bildiri	-	-	-	-	-	-	-	-
6	(A.14) Lisansüstü öğrencisi tez çalışmaları	-	-	-	-	-	-	-	-
7	(A.17) Dergi hakemliği bilgileri	1	-	-	-	-	-	-	1
8	(A.18) Lisansüstü jüri üyeliği	-	-	-	-	-	-	-	-
9	(A.21) Ulusal ve uluslararası yayın için Üniversiteden alınan teşvik desteği	-	-	-	-	-	-	-	-
10	(A.49) Güncellenen Dersler	-	-	-	-	-	-	-	-
11	WOS Atıf	4	-	-	-	-	-	-	4
12	Editörlük	1	-	-	-	-	-	-	1
13	Bilimsel ve Sanatsal Etkinlik.	1	-	-	-	-	-	-	1

Öğretim elemanlarının yıl içerisinde gerçekleştirdikleri araştırma faaliyetlerine ilişkin faaliyetlerinin değerlendirmesi Fakülte Dekanlığı tarafından yıllık olarak PORTAL sitemi ve Fakülte Performans göstergeleri ile izlenmektedir. Performans temelinde teşvik ve takdir mekanizmaları kullanılmaktadır.

C.3.2. Öğretim elemanı/araştırmacı performansının değerlendirilmesi

Bölüme ait öğretim elemanlarının performans değerlendirilmesi yıllık olarak yapılmaktadır (Tablo 14).

Tablo 14. 2022 yılı mimarlık bölümü öğretim üyeleri akademik performans göstergeleri

D.1. Toplumsal Katkı Süreçlerinin Yönetimi ve Toplumsal Katkı Kaynakları

D.1.1. Toplumsal katkı süreçlerinin yönetimi

Kurumun toplumsal katkı politikası kurumun toplumsal katkı süreçlerinin yönetimi ve organizasyonel yapısı kurumsallaşmıştır.

D.1.2. Kaynaklar

Toplumsal katkı etkinliklerine ayrılan kaynaklar (mali, fiziksel, insan gücü) Rektörlük tarafından değerlendirilmektedir.

D.2. Toplumsal Katkı Performansı

D.2.1. Toplumsal katkı performansının izlenmesi ve değerlendirilmesi

Toplumsal katkı faaliyetlerini ilgili bölüm öz değerlendirme raporu Rektörlük aracılığı ile portal sistem üzerinden yıllık olarak izlenmektedir.

E.1. Sonuç ve Değerlendirme

E.1.1. Bölümün Güçlü Yönleri

Nuh Naci Yazgan Üniversitesi Güzel Sanatlar ve Tasarım Fakültesi Mimarlık Bölümünün güçlü yönlerinin başında eğitim kalitesi gelmektedir. Kendi uzmanlık alanlarında tecrübeli ve donanımlı eğitimciler tarafından ulusal ve uluslararası standartlara uygun kaliteli eğitim verilmektedir. Bölümde eğitim alan öğrencilere, mimarlık mesleğinin teorik ve uygulamalı alanlarında güncel mimarlık pratiklerini içeren bilgiler sunulmaktadır. Bölümde yer alan kadrolu öğretim elemanlarının yanı sıra mimarlık mesleğinde tecrübeli, farklı başarılarla imza atmış, mimarlık pratiğinin içinde yer alan konuk öğretim elamanları da derslere davet edilmektedir. Bu sayede öğrenciler güncel mimarlık uygulamaları hakkında bilgi sahibi olurken konuk öğretim elemanlarının tecrübe ve bilgi birikimlerinden faydalanma imkanı bulmaktadırlar.

E.1.2. Bölümün Zayıf Yönleri

Mevcut öğretim üyesi sayısının artırılması gerekmektedir. Ders yüklerinin fazla olması nedeniyle öğretim üyeleri akademik çalışmalara ayıracak yeterli zaman bulamamaktadırlar. Teknik geziler mimarlık eğitiminin çok önemli parçasıdır. Öğrencilerin mimarlık ürünlerini yerinde deneyimleyerek, mimari görgü ve bilgi birikimlerini arttırmaları teknik geziler

sayesinde kolaylıkla sağlanabilecektir. Bu nedenle teknik geziler konusunda üniversitenin daha fazla destek sağlaması eğitim açısından önemlidir.

E.1.3. Fırsatlar ve Tehditler

Türkiye genelinde mimarlık fakültesi sayısının fazla olması ve iş bulma imkanlarının ekonomik nedenler sebebiyle mevcut şartlarda sıkıntılı olması mimarlık eğitiminin tehditleri arasında yer almaktadır. Bu nedenle mimarlık öğrencilerinin diğer okullardan mezun öğrencilerden eğitim, donanım ve bilgi birikim açısından daha donanımlı olarak meslek hayatına atılması önem teşkil etmektedir. Nuh Naci Yazgan Üniversitesi Mimarlık Bölümü öğrencileri mevcut şartlar dahilinde, birçok mimarlık okuluna göre daha şanslı durumda bulunmaktadır. Alanında tecrübeli eğitimcilerden almakta, mimarlık kültürü açısından şanslı bir bölgede mimarlık eğitimi almaktadırlar. Bu durum mimarlık bölümümüzden eğitim alarak mezun olacak öğrenciler için önemli bir fırsattır.