



**T.C.**  
**NUH NACİ YAZGAN ÜNİVERSİTESİ**  
**SAĞLIK BİLİMLERİ FAKÜLTESİ**  
**HEMŞİRELİK BÖLÜMÜ**

# **ÖZ DEĞERLENDİRME**

## **RAPORU**

**2023**

## ÖZET

Hemşirelik programının güçlü ve gelişmeye açık yönlerinin tanınması, hedeflerin gerçekleştirme oranlarının gözden geçirilmesi ve iyileştirme süreçlerine katkı sağlamak amacıyla; 2019 yılından itibaren kalite güvence sisteminin önemli bir ayağı olan Bölüm Öz Değerlendirme Raporu hazırlanmaktadır (ÖDR). Bölüm Öz Değerlendirme Raporu Rektörlük Makamının 05.01.2023 tarih ve E-35138560-060-13705 sayılı yazısına istinaden YÖKAK Kurum İç Değerlendirme Raporu 3.1 (KİDR 3.1) doğrultusunda Hemşirelik Bölümü Kalite Komisyonu tarafından hazırlanmış, tüm öğretim elemanları gerekli desteği vermiştir. Rapor bölüm hakkında genel bilgiler, liderlik, yönetim, kalite, eğitim-öğretim, araştırma-geliştirme ve toplumsal katkı başlıkları altında incelenmiştir.

Bölümde kalite güvencesi sistemi kapsamında, kalite süreçlerini güçlendirmek, iç değerlendirme çalışmalarını etkin şekilde gerçekleştirmek, paydaşlarla iletişim ve iş birliğini artırmak üzere Üniversitenin, 2020-2023 dönemi Stratejik Planı doğrultusunda faaliyetler gerçekleştirilmeye çalışılmıştır. 2022 yılında Bölümde 228 öğrenci eğitim görmektedir. 2022-23 eğitim öğretim yılı güz yarıyılında bu öğrencilerden 10'u Yatay Geçiş, 5'i de Dikey Geçiş Sınavı ile bölümümüze gelmiştir. Uluslararasılaşma çalışmaları devam eden Bölümümüzde 2022 yılında yabancı uyruklu ve mavi pasaportlu 12 öğrenci eğitim almaktadır.

2021- 2022 eğitim-öğretim yılından itibaren derslerin çoğunluğu özellikle uygulamalı dersler yüz yüze yapılmış ve öğrenciler klinik ve saha uygulamalarını derslerin gerektirdiği şekilde yapabilmişlerdir. Öğrencilerin memnuniyet oranlarının ve başarı oranlarının üniversite ortalamasından yüksek olduğu belirlenmiştir.

2022 yılı sonu itibariyle 50 hemşirelik öğrencisi mezun olmuştur. Mezun öğrencilerimizin mezun takip sistemine girip bilgilerini güncellemeleri nedeni ile sistemde çalışma oranı düşük gibi görünse de sosyal medya ve mezun öğrencilerimizin öğretim elemanları ile iletişimleri sonucunda büyük çoğunluğunun devlet kurumlarında ya da özel kurumlarda göreve başladıkları ve bir kısmının da lisansüstü eğitime devam ettiği bilinmektedir.

Bölümde 2022 yılında araştırma-geliştirme faaliyetleri kapsamında öğretim elemanlarının SCI, SCI-Expanded, SSCI ve AHCI tarafından taranan dergilerde 2, uluslararası dergilerde de 5 araştırma makalesi yayımlanmıştır. Web of Science'da yayımlanan araştırma makaleleri atıf almıştır. 2022 yılı yayınları esas alındığında, öğretim elemanı başına düşen ulusal ve uluslararası yayın sayısı 1,375 olarak gerçekleşmiştir. Bölüm öğretim elemanları 2022 yılında araştırma geliştirme için 5.748.00 TL yayın teşviki almıştır.

Bölüm öğrencileri ve öğretim elemanları toplum yararına olan sosyal sorumluluk projelerinde yer almış ve aktif olarak katılmıştır. Özellikle halk sağlığı hemşireliği eğitimleri ve gönüllülük çalışması kapsamında toplumun bilinçlendirilmesi sağlanmaya çalışılmıştır.

## **BÖLÜM HAKKINDA BİLGİLER**

### **1.1. İletişim Bilgileri**

**Birim Web Adresi:** <https://hem.nny.edu.tr/>

**Birim Yöneticisinin Adı Soyadı:** Doç. Dr. Zeliha KAYA ERTEN

**Adresi:** Nuh Naci Yazgan Üniversitesi Sağlık Bilimleri Fakültesi

**E-postası:** [zerten@nny.edu.tr](mailto:zerten@nny.edu.tr)

### **Bölüm Kalite Komisyonu:**

Doç. Dr. Zeliha KAYA ERTEN

Bölüm Kalite Komisyonu Başkanı

Bölüm Kalite Komisyonu Üyeleri:

Dr. Öğr. Üyesi Zübeyde KORKMAZ

Dr. Öğr. Üyesi Didem KAYA

Arş. Gör. İlayda DEMİRCİ

Öğrenci Temsilcisi

Halil YILMAZ

İletişim İçin Kullanılacak Adres: Adres: Kuzey Çevreyolu Ertuğrul Gazi Mah. Nuh Naci Yazgan Yerleşkesi Kocasinan/KAYSERİ

Telefon: 0 (352) 324 00 00/5001

### **1.2. Tarihsel Gelişimi**

Hemşirelik Bölümü, Sağlık Bilimleri Fakültesi bünyesinde, YÖK Başkanlığı'nın 17/10/2012 tarihli Yürütme Kurulu toplantısında alınan karar ile açılmıştır. 2013-2014 eğitim öğretim yılında lisans eğitim programı başlatılmıştır. Bölüm; 2013-2014 eğitim-öğretim yılında lisans yerleştirme sınavından MF-3 puan türünde 228,80603-319,78340 aralığında puan alan 35 öğrenci ile eğitime başlamış ve 2016-2017 eğitim-öğretim yılında Hemşirelik Lisans Diploması ile hemşirelik mesleğini yapmaya ve uygulamaya hak kazanan ilk mezunlarını vermiş, bugüne kadar mezun sayımız 393'e ulaşmıştır. 2023 Ocak ayı itibari ile Bölümdeki lisans öğrenci sayısı 247'dir. Her biri hemşirelik alanında uzman, öğretim elemanları ile eğitim-öğretimin gerçekleştirildiği programın 04.05.2023 tarihli ve 2023/016 Sayılı Fakülte Yönetim Kurulu kararı ile Bölüm Başkanlığı Doç. Dr. Zeliha KAYA ERTEN tarafından yürütülmektedir. Bölümde 1 profesör doktor, 1 doçent, 3 doktor öğretim üyesi, 3 araştırma görevlisi bulunmaktadır.

### **1.3. Misyonu, Vizyonu, Değerleri ve Hedefleri**

**Bölümün Misyonu:** Bilim ve teknolojiye dayalı güncel yaklaşım ve yöntemlerle eğitim veren ve bütüncül bir anlayışla birey, aile ve toplumun sağlığını koruma, geliştirme ve sürdürmeye

odaklı; yaşam boyu öğrenme ve gelişim sorumluluğunu üstlenmiş; bakım, eğitim, araştırma, danışmanlık ve yönetim rollerini yasalara ve mesleki etik değerlere bağlı olarak etkin bir şekilde yerine getirebilecek; analitik düşünme yeteneği gelişmiş, araştırmacı, eleştirel düşünen, üretken, ekip çalışmasında başarılı, sorunlara çözüm üretebilen, kendine güvenen, hemşirelik hizmetlerinin gelişmesine katkıda bulunacak değişim ajanı, lider hemşireler yetiştirmektir (<https://hem.nny.edu.tr/?p=content&id=519>).

**Bölümün Vizyonu:** Eğitim-öğretim ve bilimsel araştırma faaliyetlerini uluslararası standartlarda yürüten; öğrenci, öğretim elemanı, eğitim programı, araştırmaları ile ulusal ve uluslararası düzeyde tanınan ve tercih edilen bir eğitim kurumu olmaktadır (<https://hem.nny.edu.tr/?p=content&id=520>).

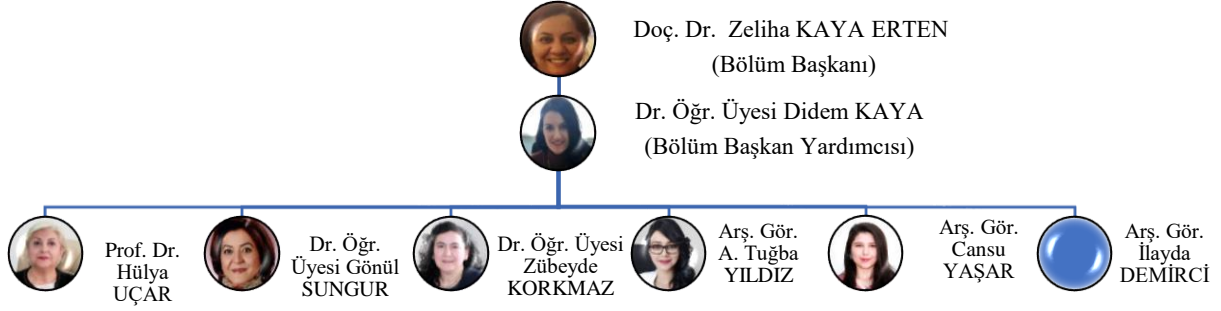
**Bölümün Temel Değerleri:** Bölüm Üniversitenin temel değerlerini esas almaktadır. Bunlar; Vakıf ruhunu korumak, ulusal ve uluslararası standartlarda eğitim ve araştırma faaliyetleri yürütmek, öğrenci odaklı eğitim-öğretim hizmeti vermek, yaşam boyu öğrenmeyi desteklemek, bilişim teknolojilerini kullanmak, bilgiyi değere dönüştürmek, uluslararası tanınırlığı artırmak, liyakat, şeffaflık ve katılımcılığı önemsemek, estetiğe duyarlı, çevreye saygılı ve toplum odaklı olmak, farklılıklara saygılı olmak, ifade özgürlüğünü önemsemek, etik değerleri korumak, paydaş memnuniyetini sağlamaktır.

## **A. LİDERLİK, YÖNETİM VE KALİTE**

### **1. Liderlik ve Kalite**

#### **A.1.1. Yönetişim Modeli ve İdari Yapı**

Bölümün yönetimi 2547 sayılı Yüksek Öğretim Kanunu ile tanımlanan yasal mevzuat çerçevesinde, bölüm başkanı ve bölüm başkan yardımcısı, kurul ve komisyonlarının yetki ve sorumlulukları ile sağlanmaktadır (Şekil 1.). Bölüm öğretim üye ve elemanları karar alma süreçlerinde başta Fakülte Yönetim Kurulu ve Fakülte Kurulu olmak üzere çeşitli kurul ve komisyonlarda aktif olarak görev almaktadır (Kanıt A.1.1.1 Öğretim Elemanlarının Görev Aldığı Kurullar Komisyonlar). Bölüm komisyonları ve kurulları Bölüm Kurul kararları doğrultusunda, Fakülte Yönetim Kurulu onayı ile belirlenmekte ve Rektörlük Makamına bildirilmektedir. Fakülte yönetiminde hesap verme sorumluluğunun sağlanabilmesi için, yönetimin her aşama ve birimindeki faaliyet ve işlemlerde şeffaflık ilkesi benimsenmektedir. Şeffaflık kapsamında gizlilik düzeyindekiler dışında tüm bilgi ve belgelere ulaşılabilir. Bölüm Kurulunda paydaş temsiliyetini sağlamak üzere tüm öğretim üyeleri ve bölüm öğrenci temsilcisi bulunmaktadır. Fakülte düzeyinde akademik ve idari personelin görev ve sorumlulukları tanımlanmış ve web sayfasında paylaşılmıştır (<https://sbf.nny.edu.tr/?p=content&id=310>).



### Şekil 1. Hemşirelik Bölümü Organizasyon Şeması

Bölüm Başkanlığı'nın üst yönetimi Sağlık Bilimleri Fakültesi Dekanı ve ilgili Fakülte Kurullarıdır. Öğretim elemanlarının yıllık izin, rapor, ücretsiz izin, doğum, evlilik, ölüm izinlerinin takibi fakülte sekreterliği tarafından gönderilen formlarla Personel Daire Başkanlığı tarafından takip edilmektedir. Derslere giriş çıkışların takibi, telafî derslerinin yapılma durumlarının izlenmesi, öğretim üyelerinin akademik performansı ve öğrencilerin ders sorumlusu değerlendirme sonuçları bölüm başkanı tarafından takip edilmektedir.

**Bölüm Kurulu;** bölüm kadrosundaki öğretim üyeleri ve katılımcı bir yönetim anlayışının oluşturulması için seçimle belirlenene bölüm öğrenci temsilcisinden oluşmaktadır. Bölüm Kurulu toplantı kayıt ve arşivleme işlemleri Bölüm Başkanı tarafından yapılmaktadır. Bölüm kurulunda program amaç ve yeterliliklerinin sağlanabilmesi, program çıktılarının gerçekleştirilmesi için paydaş görüşleri de dikkate alınarak, müfredata eklenmesi veya çıkarılması gereken dersler, klinik ve saha uygulamaları, eğitim-öğretim sürecinin işleyişinde kullanılan değerlendirme formları, laboratuvar ihtiyaçları, görev paylaşımları haftalık ders programları, sınav takvimleri ve üniversite dışından görevlendirilecek öğretim üyelerine ilişkin konular görüşülmektedir (Kanıt A.1.1.2 Bölüm Kurulu Karar Örneği). Yazışmalar bölüm başkanlığı tarafından dekanlığa sunulmakta ve Fakülte Yönetim Kurulu'nda karara bağlanmaktadır.

**Akademik Kurul;** bölümde fiilen eğitim-öğretim görevi yapmakta olan öğretim üye ve elemanlarından oluşmaktadır. Bölüm Akademik Kurulu, bölümde yapılacak akademik ve diğer faaliyetlerin yürütülebilmesi için gereken kararları almaktadır (Kanıt A.1.1.3 Akademik Kurul Kararı Örneği), bu plan doğrultusunda gerçekleştirilen faaliyetler yıl sonunda oluşturulan öz değerlendirme raporuna yansıtılmakta ve web sayfasında paylaşılmaktadır.

**Kalite Komisyonu;** Hemşirelik Bölümünden Bölüm Başkanı, 3 öğretim üyesi ve 1 öğrenci temsilcisinden oluşur (Kanıt A.1.1.4 Bölüm Kalite Komisyonu). Üniversite ve fakültenin stratejik planı ve hedefleri doğrultusunda, eğitim-öğretim ve araştırma faaliyetlerinin değerlendirilmesi ve kalitesinin geliştirilmesi ile ilgili çalışmaları yürütmek ve süreçleri işletmekle sorumludur. Komisyon, Beslenme ve Diyetetik Programı bazında iç değerlendirme ve kalite geliştirme çalışmalarının sonuçlarını içeren yıllık ÖDR raporunu hazırlamakta, rapor bölüm kurulunda onaylanıp, web sayfasında yayımlanmaktadır (<https://hem.nny.edu.tr/?p=content&id=512>). Komisyon tüm görevlerini üniversitenin kalite güvence sisteminin stratejik plan ve hedefleri doğrultusunda yerine getirmektedir.

### **A.1.2. Liderlik**

Bölüm başkanı programın hedefleri doğrultusundaki stratejilerinin yanı sıra; dekanlık ile iş birliği içerisinde. Bölümde kalite güvencesi kültürünü geliştirmek üzere paydaş tanımları yapılmış, 2023 yılında imzalan iş birliği protokol sayısı artırılmıştır (Kanıt A.1.2.1 Protokoller). Bu protokoller kapsamında karşılıklı ortak anlayışı teşvik etmek ve geliştirmek amacıyla; eğitim, uygulama, proje, konferans, seminer vb. iş birlikleri ile öğrencilerin teorik bilgilerinin pratiğe dönüştürülmesi ve mesleki tecrübelerin aktarılması açısından katkı sağlaması beklenmektedir. Dekanlık tarafından bölüm başkanının liderlik yetkinliklerini ölçmek ve izlemek için Liderlik Davranışını Değerlendirme Anketi (LİDEA) uygulanmaktadır.

Bölümde yetki paylaşımlarının yapıldığı organizasyon ve çeşitli komisyonlar oluşturulmuştur (KANIT A.1.2.2 Öğretim Elemanlarının Görev Aldığı Kurullar Komisyonlar). Komisyonlar Nuh Naci Yazgan Üniversitesi Süreç Yönetimi El Kitabı doğrultusunda çalışmaktadır (<https://api.yokak.gov.tr/Storage/nny/2021/ProofFiles/Kan%20A.1.1.3-%20Nuh%20Naci%20Yazgan%20%20C3%9Cniversitesi%20S%20C3%BCre%20C3%A7%20El%20Kitab%20C4%B1.pdf>).

### **A.1.3. Kurumsal Dönüşüm Kapasitesi**

Kurumsal dönüşüm kapsamında bölümde henüz bir uygulama yapılmamıştır.

### **A.1.4. İç Kalite Güvencesi Mekanizmaları**

Üniversitemizde kalite güvencesi kapsamında 2019-2023 Stratejik Hedefler rehberi hazırlanmış, kalite politikaları belirlenmiş ve fakülte web sayfasında yayımlanmış (<https://sbf.nny.edu.tr/?p=content&id=291>) ve fakültede panoda ilan edilmiştir. Bölüm amaçlarımız ve faaliyetlerimiz bu kalite politikası ile uyumlu olacak şekilde belirlenmiştir. Öğrencilerin ve öğretim elemanlarının kalite güvencesi çalışmalarına aktif katılımı sağlamak amacıyla 23.08.2022 tarihinde Bölüm Kalite Komisyonu (Kanıt A.1.4.1 Bölüm Kalite Komisyonu) ve 24.08.2022 tarih ve 2022/012 sayılı kararı ile Fakülte Kalite Komisyonu (Kanıt A.1.4.2.Fakülte Kalite Komisyonu) kurulmuştur. Fakülte Kalite Komisyonu üniversitenin belirlediği Çalışma Usul ve Esaslarına göre çalışmaktadır [https://kalite.nny.edu.tr/files/files/icerik/20222023/Kalite%20G%20C3%BCvence%20Sistemi%20Uygulama%20Usul%20ve%20Esaslar%20C4%B1\\_17\\_08\\_2022.pdf](https://kalite.nny.edu.tr/files/files/icerik/20222023/Kalite%20G%20C3%BCvence%20Sistemi%20Uygulama%20Usul%20ve%20Esaslar%20C4%B1_17_08_2022.pdf). Tanımlanmış PUKÖ çevrimleri itibari ile takvim yılı temelinde, işlem süreç mekanizmaları planlanmış, iş akış şemaları belirlenmiş, sorumlular ve yetkiler tanımlanmıştır (<https://sbf.nny.edu.tr/?p=content&id=291>). Bölümün eğitim-öğretim, araştırma-geliştirme, toplumsal katkı ile ilgili süreçleri üniversitenin bilişim kaynaklarının yönetiminde kullanılan bütünleşik bilgi yönetim sistemindeki PORTAL ile izlenmekte ve raporlanmaktadır.

### **A.1.5. Kamuoyunu Bilgilendirme ve Hesap Verebilirlik**

Kamuoyunu bilgilendirme ve hesap verebilirlik; Bölüm Kurulu ve bazı komisyonlarda öğretim üyelerinin yanı sıra her sınıfın öğrenci temsilcisi veya bölüm öğrenci temsilcisinin bulunması, paydaşlarla yapılan toplantılar ve anket sonuçlarının bölüm web sayfamızda paylaşılması ile (<https://hem.nny.edu.tr>, <https://hem.nny.edu.tr/index.php?p=events>,

<https://hem.nny.edu.tr/index.php?p=newscast> ) ile sağlanmaktadır.

## **A.2. Misyon ve Stratejik Amaçlar**

### **A.2.1. Misyon, Vizyon ve Politikalar**

Üniversitemizin Kalite, Eğitim, Araştırma-Geliştirme Politikası, Toplumsal Katkı Politikası, Uluslararasılaşma ve Uzaktan Eğitim Politikaları oluşturulmuş, bu doğrultuda Bölümün misyon, vizyon ve politikaları, Üniversitenin misyon, vizyon ve temel değerleri ve kaliteyle ilgili politikalarıyla uyumludur.

**Bölümün Misyonu:** Bilim ve teknolojiye dayalı güncel yaklaşım ve yöntemlerle eğitim veren ve bütüncül bir anlayışla birey, aile ve toplumun sağlığını koruma, geliştirme ve sürdürmeye odaklı; yaşam boyu öğrenme ve gelişim sorumluluğunu üstlenmiş; bakım, eğitim, araştırma, danışmanlık ve yönetim rollerini yasalara ve mesleki etik değerlere bağlı olarak etkin bir şekilde yerine getirebilecek; analitik düşünme yeteneği gelişmiş, araştırmacı, eleştirel düşünen, üretken, ekip çalışmasında başarılı, sorunlara çözüm üretebilen, kendine güvenen, hemşirelik hizmetlerinin gelişmesine katkıda bulunacak değişim ajanı, lider hemşireler yetiştirmektedir (<https://hem.nny.edu.tr/?p=content&id=519>).

**Bölümün Vizyonu:** Eğitim-öğretim ve bilimsel araştırma faaliyetlerini uluslararası standartlarda yürüten; öğrenci, öğretim elemanı, eğitim programı, araştırmaları ile ulusal ve uluslararası düzeyde tanınan ve tercih edilen bir eğitim kurumu olmaktadır (<https://hem.nny.edu.tr/?p=content&id=520>).

### **A.2.2. Stratejik Amaç ve Hedefler**

Bölüm stratejik planı bulunmamakla birlikte, üniversite 2020-2023 stratejik hedefler rehberi dikkate alınarak performans göstergeleri tanımlanmakta ve yıllık olarak izlenmektedir (<https://kalite.nny.edu.tr/files/images/Icerik/20-23-stratejik-plan.pdf>).

### **A.2.3. Performans Yönetimi**

Bölümün bir performans yönetim sistemi yoktur. Üniversitede performans yönetim sistemleri bütünsel bir yaklaşımla ele alınmakta ve sürekli iyileştirmeye yardımcı olmaktadır. Üniversitenin stratejik planında anahtar performans göstergeleri tanımlanmıştır (<https://kalite.nny.edu.tr/files/images/Icerik/20-23-stratejik-plan.pdf>). Stratejik Plan kapsamında performans göstergelerinin izlenmesine ilişkin izleme ve elde edilen verilerin raporlama sıklıklarına ait takvimler, performans göstergelerinin takibinden sorumlu birimler gösterilmiştir. Bölüm performans göstergelerine ilişkin veri girişlerini düzenli olarak sağlamaktadır. Performans göstergelerine ilişkin veri girişlerinin ilgili birimler tarafından gerçekleştirilebilmesi amacıyla Üniversitenin ihtiyaçlarına yönelik Bilgi İşlem Daire Başkanlığı tarafından yazılım geliştirilmiştir. Hemşirelik Bölüm tarafından performans göstergelerine ilişkin veri girişleri düzenli olarak sağlanmaktadır. Her yıl elde edilen verilerle Üniversitenin Stratejik Plan Değerlendirme Raporu hazırlanmakta ve web sayfasında yayımlanmaktadır (<https://kalite.nny.edu.tr/?p=content&id=310>). Ayrıca Üniversitenin 2019-2023 stratejik hedefler rehberinde bölümle ilgili olan performans göstergeleri Bölüm Başkanlığı tarafından yıllık olarak izlenmekte ve Öz Değerlendirme Raporlarında paylaşılmaktadır (Kanit A.2.3.1. Hemşirelik 2023 Stratejik Plan Performans Göstergeleri).

### **A. 3. Yönetim Sistemleri**

#### **A.3.1. Bilgi Yönetim Sistemi**

Akademik ve idari birimlerin kullandıkları Bilgi Yönetim Sistemi Üniversite Bilgi yönetim sistemine entegredir ve kalite yönetim süreçlerini beslemektedir. Bilgi Yönetim Sisteminde bilginin elde edilmesi, kaydedilmesi, güncellenmesi, işlenmesi, değerlendirilmesi ve paylaşılmasına ilişkin tanımlı süreçler bulunmaktadır. Sistemin güvenliği, gizliliği sağlanmaktadır.

#### **A.3.2. İnsan Kaynakları Yönetimi**

Üniversitemizde eğitim-öğretim ve araştırma-geliştirme süreçlerinde belirlenen ihtiyaçlar doğrultusunda uzmanlık alanlarına göre akademik kadrolara yapılan atama ve yükseltmeler, 2547 sayılı Yükseköğretim Kanunu ve Öğretim Üyesi Atama ve Yükseltme Yönergesi çerçevesinde yapılmaktadır. Öğretim üyelerinin/elemanlarının yükseltmeleri ile ilgili süreçte "Nuh Naci Yazgan Üniversitesi Akademik Yükseltme ve Atama Ölçütleri" dikkate alınmaktadır. Akademik personel ve üniversite dışından ders saati ücretli öğretim elemanları ihtiyacı Bölüm Kurulu Kararı ile Bölüm Başkanlığı tarafından Rektörlük makamına iletilmek üzere Dekanlığa bildirilmektedir (Kanıt A.3.2.1 Bölüm Kurulu Kararı ve Ekleri). Personelin özlük işlemleri ve izin süreçleri ilgili mevzuata bağlı olarak yürütülmektedir. Akademik personelin memnuniyeti Portal Sistem üzerinden yıllık olarak anketler aracılığı ile değerlendirilmektedir.

#### **A.3.3. Finansal Kaynakların Yönetimi**

Fakülte/Bölüm için finansal yönetim, gelir ve gider kalemleri Rektörlük tarafından belirlenmektedir. Bölümün ihtiyacına yönelik mal ve hizmet alımına ilişkin bütün istekler Bölüm Başkanı tarafından SBF Dekanlığı aracılığı ile Rektörlüğe iletilerek karşılanmaktadır (Kanıt A.3.3.1 İhtiyaç Formu Örneği).

#### **A.3.4. Süreç Yönetimi**

Üniversitenin süreç yönetimi baz alınmaktadır. PUKÖ döngüsü kapsamında tüm etkinliklere ait süreçler iş akış şemaları ile belirlenmiştir. Akademik takvim yılı doğrultusunda iş akış şemalarında süreçlerdeki sorumlular, iş akışı, yönetim, sahiplenme yazılıdır ve web sayfasında yayımlanarak işleyişin paydaşlarla bilinirliği sağlanmıştır. (<https://api.yokak.gov.tr/Storage/nnny/2021/ProofFiles/Kan%C4%B1t%20A.1.1.3-%20Nuh%20Naci%20Yazgan%20%C3%9Cniversitesi%20S%C3%BCre%C3%A7%20El%20Kitab%C4%B1.pdf>).

### **A.4. Paydaş Katılımı**

#### **A.4.1. İç ve Dış Paydaş Katılımı**

Eğitim planları, program çıktıları, AKTS iş yükleri, ders ve öğretim üyelerinin değerlendirilmesinde, paydaşlar karar alma ve iyileştirme süreçlerine katılmakta, paydaş görüşleri alınmaktadır (Kanıt A.4.1.1 Paydaş Toplantı Tutanakları) ayrıca Bölüm Başkanı



Doç.Dr. Zeliha KAYA ERTEN HEPDAK tarafından düzenlenen Hemşirelik Lisans Programı Yöneticileri toplantısına (Kanıt A.4.1.2 Program) katılmıştır.

**Tablo 1. Hemşirelik Bölümü İç ve Dış Paydaş Listesi**

Paydaş Adı	İç/Dış Paydaş	Neden Paydaş
Öğrenciler	İç	Eğitim-öğretim hizmetinin temel faydalanıcıları
Akademik Personel	İç	Hizmet üretim sürecinin temel girdisi
İdari Personel	İç	Hizmet üretim sürecinin temel girdisi
Üniversitenin Fakülte ve Bölümleri	Dış	Bölümler arası ders alma, disiplinler arası ortak yayın ve araştırma
Mezunlar	Dış	Eğitim amaca ve program çıktılarımızın güncellenmesi, bölümün tanıtımı, öğrencimize uygulama olanağı sağlaması, projeler destek sağlanması ve kurum kimliğinin oluşturulmasına yardımcı olması
İl Milli Eğitim Müdürlüğü	Dış	Eğitim, araştırma, uygulama, mezun istihdamı
Sağlık Bakanlığı	Dış	Mezun istihdamı, ortak proje alanı, beslenme politikalarının oluşturulmasına destek sağlama
İl Sağlık Müdürlüğü	Dış	Eğitim, araştırma, uygulama, mezun istihdamı, ortak proje alanı
Halk Sağlığı Müdürlüğü	Dış	Eğitim, araştırma, uygulama, mezun istihdamı, ortak proje alanı
Üniversite Hastaneleri	Dış	Eğitim, araştırma, uygulama, mezun istihdamı, ortak proje alanı
Şehir Hastanesi	Dış	Eğitim, araştırma, uygulama, mezun istihdamı, ortak proje alanı
Özel Hastaneler	Dış	Eğitim, araştırma, uygulama, mezun istihdamı, ortak proje alanı
Üniversiteler	Dış	Eğitim, araştırma, uygulama, mezun istihdamı, ortak proje alanı, öğrenci öğretim üyesihareketliliği
Hasta ve hasta yakınları	Dış	Eğitim, araştırma, uygulama
Belediyeler	Dış	Eğitim, araştırma, uygulama, mezun istihdamı, ortak proje alanı
Sivil Meslek Kuruluşları	Dış	Eğitim, araştırma, uygulama
Huzur evleri	Dış	Eğitim, araştırma, uygulama
Toplum	Dış	Eğitim, araştırma, uygulama
Medya	Dış	Eğitim, tanıtım, topluma hizmet

#### A.4.2. Öğrenci Geri Bildirimleri

Öğrencilerin Üniversite ve olanaklarıyla (memnuniyet, yemek, ulaşım, barınma, güvenlik hizmetleri vb) ilgili geri bildirimleri Üniversite tarafından PORTAL sistemi üzerinden alınmaktadır. Paydaşların şikayet ve öneri iletebilmeleri için bütünleşik bir öneri sistemi oluşturulmuştur. Cumhurbaşkanlığı İletişim Merkezi (CİMER) aracılığıyla Üniversitemize iletilen bütün soru, istek ve talepler titizlikle incelenmektedir ve gerekli işlemler süresi içerisinde yerine getirilmektedir. Bunların dışında Bölümde her yarıyıl başında ve sonunda bölüm başkanı, öğretim elemanları ve öğrencilerin katılımıyla gerçekleştirilen toplantılarla öğrenci geri bildirimleri alınmaktadır. (Kanıt A.4.2.1 Öğrenci Toplantı Tutanakları).

Öğrencilerin memnuniyeti, her yarıyıl sonunda OBİS üzerinden merkezi olarak yapılan ders ve ders sorumlusu değerlendirme anketleri, program memnuniyet anketleri ile izlenmektedir. Anketler dönem sonunda öğrencilerin dersine giren her öğretim elemanı ve öğrencinin almış olduğu her ders için yapılmaktadır. Anketi dolduran öğrenci bilgisi öğretim elemanı tarafından görülmemektedir. Bu anketler, Bölüm Başkanlığı tarafından değerlendirilmekte ve izlenmekte, değerlendirme ve izleme, iyileştirme raporları dekanlık aracılığı ile Rektörlüğe iletilmektedir (Kanit A.4.2.2 2022-23 Bahar Anket Sonuçları ve Anket Sonuçlarıyla İlgili iyileştirmeler).

#### **A.4.3. Mezun İlişkileri Yönetimi**

Nuh Naci Yazgan Üniversitesi mezunlarının kendi aralarındaki iletişimi kuvvetlendirmek amacıyla Mezunlar Ofisi Koordinatörlüğünde dijital olarak mezun takip sistemi kurulmuştur (<https://mezun.nny.edu.tr>). Bu sistem mezunlara tanıtılmış ve mezunların katılım sağlamaları için bilgilendirme yapılmıştır. Koordinatörlük tarafından her yıl mezun anketi ile geri bildirimler alınmaktadır. NNYÜ Mezunlar Derneği aracılığı ile de mezunlarla iletişim sağlanmaktadır. Ayrıca bölüm mezunlarımızla sosyal medya aracılığı ile iletişim sağlanmaktadır.

### **A.5. Uluslararasılaşma**

#### **A.5.1. Uluslararasılaşma Süreçlerinin Yönetimi**

ERASMUS + kapsamında yurt dışında eğitim alacak öğrenciler Nuh Naci Yazgan Üniversitesi Uluslararası Ofis Koordinatörlüğünün belirlediği seçim kriterlerine göre seçilmektedir (<https://ects.nny.edu.tr/>). Erasmus anlaşmalarını yapma ve takip etme, öğrenci bilgilendirme ve başvuru süreçlerinde yardım için Birim ERASMUS+ Koordinatörü görevlendirmesi yapılmıştır (Kanit A.5.1.1. Erasmus Birim Koordinatörü Görevlendirme). ERASMUS+ öğrenim ve staj hareketliliği kapsamında yurt dışında öğrenim alan öğrencilerin yaptıkları klinik uygulama derslerin denklikleri Bölüm Muafiyet Komisyonu tarafından yapılmakta ve dersler diploma eklerinde yer almaktadır. 2023 Yılı içinde giden öğrenci olmamıştır. Öğrencilerimizin ve öğretim elemanlarımızın Erasmus+ Yükseköğretim Programından yararlanmasına yönelik Avrupa ülkesi ile anlaşmaları bulunmaktadır. ([https://ects.nny.edu.tr/files/files/icerik/Anla%20c5%9fmalar/s%20c3%b6zle%20c5%9fmeler%2013\\_04\\_2022.pdf](https://ects.nny.edu.tr/files/files/icerik/Anla%20c5%9fmalar/s%20c3%b6zle%20c5%9fmeler%2013_04_2022.pdf), <https://ects.nny.edu.tr/files/files/icerik/Personel%20Hareketlili%20c4%9fi%20Belgeleri/ERASMUS%20S%20c3%96ZLE%20c5%9eMELER%20G%20c3%9cNCEL%20HAL%20c4%b0.pdf>). Yurt dışı ile yazışmalar devam etmektedir. Ayrıca, öğrenciler bireysel olarak da başvuru yapabilmektedir. Erasmus programının dışında Üniversitemizde lisans düzeyinde eğitim almak üzere yurt dışından ve yabancı uyruklu öğrenci kabulü ile ilgili süreçler ilgili mevzuat çerçevesinde Öğrenci İşleri Daire Başkanlığı, Uluslararası Ofis Koordinatörlüğü ve Uluslararasılaşma Komisyonu tarafından yürütülmektedir. Yabancı uyruklu öğrencilerin kabulüne ilişkin bilgiler üniversitemizin web sayfasında yayınlanmaktadır (<https://www.nny.edu.tr/index.php?p=announcement&id=1710>, <https://www.nny.edu.tr/index.php?p=announcement&id=1716>) Ayrıca Fakülte bünyesinde yurtdışı ya da yabancı uyruklu öğrencilerin başvurularının ön değerlendirmesini yapmak üzere Fakülte Yurtdışından Veya Yabancı Uyruklu Öğrenci Komisyonu bulunmaktadır. (Kanit A.5.1.2 Yurtdışı ve Yabancı Uyruklu Öğrenci Başvuru Ön Değerlendirme Komisyonu, Kanıt A.5.1.3 Komisyon Karar Örneği).

### **A.5.2. Uluslararasılaşma Kaynakları**

Uluslararasılaşmaya ayrılan kaynaklar (mali, fiziksel, insan gücü) Uluslararası Ofis Koordinatörlüğü tarafından belirlenmektedir.

### **A.5.3. Uluslararasılaşma Performansı**

Uluslararasılaşma hedeflerine ulaşıp ulaşılmadığı Uluslararası Ofis Koordinatörlüğü tarafından ve stratejik plan doğrultusunda izlenmektedir. ERASMUS+ kapsamında giden öğrencilerimizin performansı Birim Erasmus Koordinatörü tarafından karşı kurumun koordinatörü ile iş birliği içerisinde sürdürülmekte, oluşan sorunlara birlikte çözüm üretilmektedir. 2023 yılında Erasmus+ Öğrenim ve Staj Hareketliliği kapsamında eğitim görmek üzere giden ve gelen öğrenci; personel hareketliliği kapsamında giden-gelen öğretim elemanı bulunmamaktadır. Bölümümüz bu konuda iyileştirme çalışmalarına başlamış ve ülke temsilcilerinden de özellikle öğrenci hareketliliği kapsamında Bölümüze öğrenci gönderme talepleri bulunmaktadır. Konuyla ilgili görüşmeler devam etmektedir (Kanıt A.5.3.1 Erasmus + İlgili Yazışmalar).

Bölümümüzde 2022-2023 eğitim öğretim yılı güz yarı yılında farklı ülkelerden yurt dışından ve yabancı uyruklu 11 öğrenci eğitime başlamıştır (Kanıt A. 5.3.2 Yabancı Uyruklu Öğrenci Listesi). Bu öğrencilerle iletişimi sürdürme, bölüme ve üniversiteye uyumlarını kolaylaştırma, ders kayıt ve başarı durumlarını takip etmek amacıyla Bölüm Kurulu Kararı ile Doç. Dr. Zeliha KAYA ERTEN danışman (AKTS Koordinatörü) olarak atanmıştır (Kanıt A.5.3.3 Bölüm Kurulu Kararı-AKTS Koordinatörü). Yabancı uyruklu öğrencilerle yapılan görüşmeler, aldıkları derslerin sorumlu öğretim üyelerinin sözel olarak bölüm başkanlığına ilettiği gözlem ve değerlendirmeleri bu öğrencilerin özellikle Türkçe okuma ve yazmada zorlandıklarını, bu durumun öğrencilerin başarılarını olumsuz yönde etkilediği yönündedir. Konuyla ilgili çözümler üretmek üzere çalışmalara başlanmıştır.

## **B. EĞİTİM VE ÖĞRETİM**

### **B.1. Program Tasarımı, Değerlendirmesi ve Güncellenmesi**

#### **B.1.1. Programların Tasarımı ve Onayı**

Hemşirelik Bölümünün genel amacı, bütüncül bir anlayışla birey, aile ve toplumun sağlığını koruma, geliştirme ve sürdürmeye odaklı; yaşam boyu öğrenme ve gelişim sorumluluğunu üstlenmiş; bakım, eğitim, araştırma, danışmanlık ve yönetim rollerini yasalara ve mesleki etik değerlere bağlı olarak etkin bir şekilde yerine getirebilecek; analitik düşünme yeteneği gelişmiş, araştırmacı, eleştirel düşünen, üretken, ekip çalışmasında başarılı, sorunlara çözüm üretebilen, kendine güvenen, hemşirelik mesleğinin gelişmesine katkıda bulunacak değişim ajanı, lider hemşireler yetiştirmektir. Program bilgi paketinde; eğitimin türü, amaç ve hedefleri, program hakkında genel bilgi, program profili, program yetkilileri, alınacak derece, kabul koşulları, üst kademeye geçiş, mezuniyet koşulları, bir önceki öğrenme, yeterlilik koşulları, istihdam olanakları, program çıktıları, dersler, ders program yeterlilikleri ilişkisi, TYÇÇ Program yeterlilikleri ilişkisi başlıkları yer almaktadır, derslerde yapılan güncellemelere göre program çıktıları ile matriksleri yeniden düzenlenmektedir

(<https://obs.nny.edu.tr/oibs/bologna/index.aspx?lang=tr&curOp=showPac&curUnit=4&curSunit=5648>). Program eğitim amaçlarının güncellenmesi için eğitim planları her yıl Mayıs ayında yeniden gözden geçirilmekte, paydaş görüşleri, öğrenci program, ders ve öğretim elemanı değerlendirme anket sonuçları dikkate alınarak güncellemeler yapılmaktadır. Hazırlanan eğitim planı Bölüm Kurulu Kararı ile Dekanlığa iletilmekte, Fakülte Kurulu ve Senato'nun onayından sonra yürürlüğe girmektedir. Mayıs 2023'de güncellenen eğitim planında yapılan değişikliklerde dikkate alınan kanıtlar, değişikliklere ilişkin gerekçeler ve Eğitim Planı kanıtlarda yer almaktadır. (Kanıt B.1.1.1 Eğitim Planıyla İlgili Bölüm Kurulu Kararı, Kanıt B.1.1.2 Paydaş Toplantı Tutanaqları, Kanıt B.1.1.3 Açılacak Derslere İlişkin Kararlar) . Eğitim planında yer alan derslerin yüz yüze yürütülmesi, %30'a kadarının çevirim içi yürütülebilmesi alınan kararlar içerisinde yer almaktadır. Eğitim Planında güncellenen derslerin bilgileri ve program çıktılarıyla matriksleri Bologna Bilgi Paketinde de güncellenmiştir (<https://obs.nny.edu.tr/oibs/bologna/index.aspx?lang=tr&curOp=showPac&curUnit=4&curSunit=5648>). Yapılan güncellemelerle ilgili izleme çalışmaları Eğitim Planının uygulandığı 2023-24 eğitim öğretim yılı itibariyle yapılmaktadır.

### **B.1.2. Programın Ders Dağılım Dengesi**

Eğitim programında toplam kredi 240 AKTS olacak şekilde zorunlu ve seçmeli dersler yer almaktadır. Bologna Süreci kapsamında alınması zorunlu ders sayısı 37, seçmeli ders sayısı 22'dir. Her yarıyıl zorunlu dersleriyle birlikte 30 AKTS'ye tamamlayacak şekilde seçmeli derslerden tercih yapan öğrencilerimiz 4 yıllık programın sonunda toplam 22 seçmeli ders almaktadır. Dört yıllık eğitim planı içerisinde zorunlu derslerin ağırlığı %70 seçmeli derslerin ağırlığı %30'dur. Hemşirelik programında, temel alan derslerinin yanı sıra temel tıp bilimleri ve diğer alanlardan da (Sosyal Bilimler, Mühendislik, İngilizce) dersler yer almaktadır. Programda yer alan derslerin uygulama saatleri programın toplam ders saatinin yaklaşık yarısını oluşturmaktadır. Uygulamaların büyük çoğunluğu temel meslek dersleri kapsamındadır. Teorik ve uygulama derslerini alan öğrenciler, hemşirelik mesleği için gerekli ilke, kavram, bilgi ve becerileri kazanıp geliştirmektedir (Kanıt B.1.2.1 Eğitim Planı).

### **B.1.3. Ders Kazanımlarının Program Çıktılarıyla Uyumu**

Nuh Naci Yazgan Üniversitesi Sağlık Bilimleri Fakültesi Hemşirelik Bölümü mezunu bir öğrencinin kazanması gereken tüm bilgi, beceri ve yetkinlikler program çıktıları içerisinde, Ders Bilgi Paketi üzerinden öğrencilere duyurulmaktadır. Ders bilgi paketi aracılığıyla her dersin, her bir program çıktısı üzerindeki katkı düzeyi yarıyıl başında dersin sorumlu öğretim elemanı tarafından güncellenmektedir. Katkı düzeylerinin belirlenmesinde, 1-5 arasında değişen beş kademeli puanlama sistemi (1: En düşük, 5: En yüksek) kullanılmaktadır. Katkı düzeyleri belirlenen her dersin öğrenme çıktıları ile program çıktıları arasındaki ilişkiyi gösteren çapraz tablolar oluşturulmuştur. Bu tablolarda, derslerin öğrenme çıktılarının hangi program çıktısı veya çıktılarıyla ilişkili olduğu ve derslerin program çıktılarına ne düzeyde katkı verdiği yer almaktadır (<https://obs.nny.edu.tr/oibs/bologna/index.aspx?lang=tr&curOp=showPac&curUnit=4&curSunit=5648>).

### **B.1.4. Öğrenci İş Yüküne Dayalı Ders Tasarımı**

Nuh Naci Yazgan Üniversitesinde yerel krediler kullanılmamakta, sadece AKTS kredileri kullanılmaktadır. Derslerin AKTS kredileri, Bologna süreci kapsamında “iş yükü” göz önünde tutularak belirlenmiştir. Yarıyıl bazında 30 AKTS, yıl bazında 60 AKTS’lik iş yüküne göre düzenlenen programlarda krediler teorik ders saatleri, laboratuvar çalışması, proje hazırlanması, pratik çalışma, klinik çalışma, seminer, bireysel çalışma, sınav ve diğer değerlendirme aktiviteleri düşünülerek verilmiştir. AKTS kredisi temel alındığında program kredileri en az 240 AKTS’den oluşmaktadır. Öğrenciler bu bilgileri Öğrenci Bilgi Sistemi (OBİS) ve Bologna Ders Bilgi Paketi üzerinden de inceleyebilmektedir (<https://obs.nny.edu.tr/oibs/bologna/index.aspx?lang=tr&curOp=showPac&curUnit=4&curSunit=5648>). Öğrencilerle yapılan toplantılar, yarıyıl sonlarında yapılan ders değerlendirmeleri ile öğrenci iş yüklerinde değişiklikler yapılmakta ve bunlar ders saati ve AKTS’lerine yansıtılmaktadır. 2023-2024 eğitim öğretim yılı eğitim planında da bu yönde değişiklikler yapılmıştır (Kanıt B.1.4.1 Eğitim Planıyla İlgili Bölüm Kurulu Kararı).

### **B.1.5. Programların İzlenmesi ve Güncellenmesi**

Eğitim ve öğretim ile ilgili istatistiki göstergeler her yarıyıl açılan dersler, öğrenci sayıları, başarı durumları, paydaş görüşleri, program değerlendirme anketleri, geri besleme sonuçları, ders çeşitliliği ve laboratuvar uygulamaları bölüm kurulunda tartışılmakta, değerlendirilmekte ve iyileştirilmektedir (Kanıt B.1.5.1 Paydaş Toplantı Tutanaqları, Kanıt B.1.5.2 2022-23 Bahar Ders Memnuniyet Anket Sonuçları, Kanıt B.1.5.3 2023-24 Güz Ders Memnuniyet Anket Sonuçları, Kanıt B.1.5.4 Ders Başarıları). Programın güncellenmesi için eğitim planı her yıl Mayıs ayında yeniden yapılandırılarak Fakülte Kurulu ve Senato’nun onayından sonra yürürlüğe girmektedir (Kanıt B.1.5.5 Eğitim Planıyla İlgili Bölüm Kurulu Kararı). Program çıktılarının izlenmesinde derslerin değerlendirilmesinde kullanılan sınav türleri (ara sınav, final, ödev, kısa sınav, uygulama), öğrencilerin aldıkları notların aritmetik ortalamalarına göre başarı durumları izlenmektedir. Mezunlarımızla ve dış paydaşlarla program çıktılarının karşılanmasına ilişkin yaptığımız herhangi bir çalışmamız yoktur. Hemşirelik Eğitiminde HUÇEP’in belirlediği standartlar dikkate alınarak 7 farklı alanda (Hemşirelik Esasları, İç Hastalıkları Hemşireliği, Cerrahi Hastalıkları Hemşireliği, Doğum-Kadın Sağlığı Hastalıkları Hemşireliği, Çocuk Sağlığı ve Hastalıkları Hemşireliği, Ruh Sağlığı ve Hastalıkları Hemşireliği, Halk Sağlığı ve Hastalıkları Hemşireliği dersleri öğretim elemanı gözetiminde 13 asgari 1610 saat olarak laboratuvar çalışması, klinik/saha uygulaması şeklinde yapılmaktadır (Kanıt B.1.5.6 HUÇEP).

### **B.1.6. Eğitim ve Öğretim Süreçlerinin Yönetimi**

Eğitim öğretim süreçleri, Üniversitenin Süreç Yönetimi El Kitabında tanımlanmıştır. Bölüm de tanımlanan bu süreçlere göre faaliyetlerini sürdürmektedir (Kanıt B.1.6.1 Süreç Yönetimi El Kitabı). Eğitim ve öğretim süreçlerinde bölüm kurulu, fakülte yönetim ve fakülte kurulu aracılığı ile bütüncül olarak yönetilmektedir. Programda öğrenme kazanımı, öğretim programı (müfredat), eğitim hizmetinin verilme biçimi (örgün, uzaktan, karma, açıktan), öğretim yöntemi ve ölçme-değerlendirme süreçleri takip edilmektedir. Eğitim Öğretim süreciyle ilgili Akademik Takvim Senato tarafından belirlenmekte ve Üniversite web sayfasında, Bölüm Web sayfasında paylaşılmaktadır.

## **B.2. Programların Yürütülmesi**

### **B.2.1. Öğretim Yöntem Ve Teknikleri**

Dersin öğrenme kazanımlarının/çıktılarının gerçekleştirilmesi için öğrenme-öğretme süreçlerinde öğrencilerin yaparak yaşayarak öğrenmesini sağlayan yaklaşımlar, yöntem-teknikleri ve öğretim teknolojilerini kullanarak aktif öğrenme uygulamaları gerçekleştirilmektedir. Hemşirelik eğitimi, HUÇEP'e göre teorik ve uygulamalı olarak yapılmaktadır. Buna bağlı olarak dersin niteliğine göre sunum/anlatım, bağımsız öğrenme (okuma, araştırma), tartışma, proje/ödev, küçük grup çalışmaları, laboratuvar çalışmaları (ya da uygulamaları), klinik ve sahada öğrenme, demonstrasyon yaparak öğrenme, vaka çalışması, materyal geliştirme, sanal simülasyonlar, senaryo temelli simülasyon, beyin fırtınası, soru-cevap gibi eğitim yöntem ve teknikleri kullanılmaktadır. Her ders için hangi eğitim yönteminin kullanıldığına ders bilgi paketinde yer verilmektedir (<https://obs.nny.edu.tr/oibs/bologna/index.aspx?lang=tr&curOp=showPac&curUnit=4&curSunit=5648>). Ayrıca alan derslerinde özellikle dersin öğretim yöntem ve tekniklerinin ve bunların hangi kapsamda programda yer aldığına ilişkin alan ders programları yarıyıl başında öğrencilerle paylaşılmaktadır (Kanıt B.2.1.1 Ders Programı Örneği). Klinik-saha uygulaması olan temel meslek derslerinde uygulama çizelgeleri de uygulamalar başlamadan önce öğrencilerle paylaşılmaktadır (Kanıt B.2.1.2 Uygulama Çizelgesi Örneği).

### **B.2.2. Ölçme ve Değerlendirme**

Öğrencilerin derslerdeki ve diğer etkinliklerdeki başarılarının değerlendirme ölçütleri Nuh Naci Yazgan Üniversitesi, Ön lisans ve Lisans Eğitim-Öğretim ve Sınav Yönetmeliğine göre yapılmaktadır. Her yarıyıl başında, her bir ders için ölçme- değerlendirme kullanılacak yöntemler ve bunların ders başarısındaki ağırlığını gösteren Sınav Etki Oranları Bildirim Formu dersin sorumlu öğretim elemanları tarafından doldurularak Bölüm Başkanlığına iletilmekte, Bölüm Başkanlığı tüm formları Dekanlığa gönderilmekte, formlar, Fakülte Yönetim Kurulu Kararı ile Öğrenci İşleri Daire Başkanlığına iletilmektedir (Kanıt B.2.2.1 Sınav Etki Oranları Bildirim Formları). Ölçme ve değerlendirmede kullanılan ölçme araç ve yöntemleri derslerin öğrenme çıktılarını ölçmeye yönelik olarak dersin sorumlu öğretim elemanları tarafından hazırlanmakta, öğrenciler, ders başarılarının değerlendirilmesinde kullanılacak ölçme-değerlendirme araç ve yöntemleri hakkında paylaşılan ders programları ve yönergeler sayesinde bilgilendirilmektedir. Derslerin öğrenme çıktılarıyla ilgili ölçme-değerlendirme araç ve yöntemi olarak akran değerlendirmesi, öz değerlendirme de kullanılmaktadır (Kanıt B.2.2.2 Örnek Ölçme Değerlendirme Araçları-Yönergeler, Kanıt B.2.2.3 Örnek Ders Programı). Uygulamalı temel alan derslerinde klinik-saha uygulama içeriğine uygun olacak şekilde değerlendirme formları kullanılmaktadır (Kanıt B.2.2.4 Uygulama Değerlendirme Form Örnekleri). Üniversitemizde öğrenim gören engelli öğrencilerimizin engelinden dolayı akademik başarısızlık yaşamalarını önlemek amacı ile öğretim süreci ve sınavlara ilişkin düzenlemeler Nuh Naci Yazgan Üniversitesi Engelli Öğrenci Birimi Yönergesi kapsamında gerçekleştirilmektedir. Bölümüzde bulunan bir engelli öğrencinin gereksinimleri eğitime başladığı günden itibaren tespit edilmiş ve öğrencinin isteği üzerine pandemi döneminde MOODLE üzerinden yapılan sınavlarda ek süre tanınmıştır. Karar gereği aynı uygulama 2023

yılı yüz yüze sınavlarda da devam etmiştir (Kanıt B.2.2.5 Engelli Öğrenci Hakkında Karar). Bölümde ölçme-değerlendirme amacıyla gerçekleştirilecek yarıyıl içi ve yarıyıl sonu sınavlara ilişkin sınav takvimi ve sınavlarda uygulanacak kurallar Bölüm Kurulunda belirlenmekte, bölüm kurulu kararı dekanlığa iletilmekte, Fakülte Yönetim Kurulu Kararı ile sınavlardan 15 gün önce Üniversite ve Bölüm Web sayfasında ilan edilmektedir (Kanıt B.2.2.6 Sınav Takvimi, <https://www.nny.edu.tr/files/files/Duyurular/Sinav-programlari/2023-2024/guz-butunleme/hem.pdf> ).

### **B.2.3. Öğrenci Kabulü, Önceki Öğrenmenin Tanınması ve Kredilendirilmesi**

Hemşirelik Bölümüne; lise diplomasına sahip, Öğrenci Seçme ve Yerleştirme Merkezi (ÖSYM) tarafından yapılan merkezi sınavlarda veya Yüksek Öğretim Kurulu'nun (YÖK) kabul ettiği uluslararası sınavlarda belirli başarıyı gösteren öğrenciler yerleştirilmektedir. Programa ayrıca, Yükseköğretim Kurumlarında Ön Lisans ve Lisans Düzeyindeki Programlar Arasında Geçiş, Çift Anadal, Yandal ile Kurumlar Arası Kredi Transferi Yapılması Esaslarına İlişkin Yönetmelik çerçevesinde de öğrenci kabul edilmektedir. Yatay geçiş yapan öğrencilerin kabulü ile ilgili değerlendirme Fakülte Yatay-Dikey Geçiş, Çift Anadal, Yandal, Kurum İçi Yatay Geçiş, Af ve İntibak Komisyonu tarafından değerlendirilerek sonuçları ilan edilmektedir (Kanıt B.2.3.1 Fakülte Komisyon Karar Örneği). Öğrencilerin üniversiteye kayıtlarından sonra programa intibakları ve muafiyetleri, not dönüşümleri Bölüm Muafiyet Komisyonu tarafından yapılarak Dekanlığa iletilmektedir. Komisyon Kararına istinaden Fakülte Yönetim Kurulu Kararı ile durum öğrenci işleri daire Başkanlığına iletilmekte, öğrencilerin muaf oldukları dersler transkriptlerine işlenmektedir. Bölüm 2022-2023 güz yarıyılında yatay geçişle 8, DGS ile 5 öğrenci kabul edilmiş ve yukarıda açıklandığı şekilde öğrencilerin intibak ve muafiyetleri yapılmıştır. Farklı üniversitelerde yaz okulunda ders alan öğrencilerin de aldıkları derslere ilişkin muafiyet ve not dönüşümleri aynı komisyon tarafından yapılmaktadır. (Kanıt B.2.3.2 Bölüm Komisyon Kararları). Bölüm ÇAP yapmak üzere başvuran öğrencilerin kabulü ve programa intibakı, muafiyetleri ile ilgili olarak da süreç Bölümün Kurum içi Yatay Geçiş ve Çift Anadal Komisyonu tarafından yukarıda ifade edildiği şekilde yürütülmektedir. 2023-2024 Güz yarıyılında ÇAP kapsamında 2 öğrenci Bölümde eğitime başlamıştır (Kanıt B.2.3.3 ÇAP Komisyon Kararı).

**Tablo 2. Çeşitli Nedenlerle Ayrılan Öğrenci Bilgileri**

Öğrenim Durumu/Ayrıma Nedeni	
Kayı Silindi (Kendi İsteği)	6
Yatay Geçiş - Üniversite İçi-Ek Madde 1	1
Kayı Silindi (Azami Öğrenim Süresini Doldurdu)	
Kayı Silindi (Dört yıl üst üste öğrenim ücreti ödenmemesi nedeniyle, YKK ile)	
Kayı Silindi (Yönetim Kurulu Kararı)	
Üniversite Dışı Yatay Geçiş Farklı Programa Gitti	
Yatay Geçiş - Üniversite Dışı-Ek Madde 1	
Kayı Silindi ( Yatay geçişten kendi isteği ile vazgeçme )	
Üniversite İçi Yatay Geçiş Farklı Programa Gitti	
Üniversite Dışı Yatay Geçiş Aynı Programa Gitti	5
Kayı Silindi (Diğer)	
TOPLAM	12

## Öğrenci Bilgileri

Hemşirelik Bölümünde 2023-2024 eğitim öğretim yılında 55 erkek, 192 kadın olmak üzere toplam 247 öğrenci eğitim görmektedir.

**Tablo 3. Öğrencilerin Taban ve Tavan Puanları**

	Taban Puan	Tavan Puan	Başarı Sırası Min	Başarı Sırası Max
Hemşirelik (Ücretli)	278,87217	327,29457	420780	241040
Hemşirelik (% 50 İndirimli)	333,67158	372,68126	224905	148603
Hemşirelik (Burslu)	375,69807	381,71275	143957	135116

**Tablo 4. Öğrenci Kontenjanları Ve Doluluk Oranları**

Burs/İndirim	Kontenjan	Toplam yerleşen	Toplam kayıt	Doluluk oranı
Hemşirelik (Ücretli)	<b>15</b>	<b>15</b>	<b>1</b>	<b>16</b>
Hemşirelik (%50 indirimli)	<b>32</b>	<b>32</b>	<b>0</b>	<b>32</b>
Hemşirelik (Burslu)	<b>7</b>	<b>7</b>	<b>2</b>	<b>9</b>

**Tablo 5. Öğrenci Sayılarının Sınıflara Göre Dağılımı**

Sınıf	Öğrenci Sayıları
1. Sınıf	57
2. Sınıf	72
3. Sınıf	62
4. Sınıf	56
Toplam	247

**Tablo 6. Öğrencilerin Bursluluk Oranları**

Burslar/İndirimler	Öğrenci Sayıları
Burslu	32
%75 İndirimli	1
%50 İndirimli	168
%25 İndirimli	10
Ücretli	36
Toplam	247

**Tablo 7. 2023 Yatay, Dikey Geçişle Gelen Öğrenciler İle Çift Anadal Yapan Öğrenci Sayıları**

Hemşirelik Bölümü	Öğrenci Sayıları
<b>Yatay geçiş ile gelen</b>	8
<b>Dikey geçiş ile gelen</b>	5
<b>Çift anadal yapan</b>	4



**Tablo 8. 2023 Yılında Onur Belgesi Alan Öğrenci Sayılar**

Hemşirelik Bölümü	Öğrenci sayıları (Güz/Bahar)
<b>Onur belgesi alan</b>	132

#### **B.2.4. Yeterliliklerin Sertifikalandırılması ve Diploma**

Bir öğrencinin öğrenimini başarı ile bitirebilmesi için genel not ortalamasının en az 2.00/4.00 olması ve eğitim-öğretim planındaki en az 240 AKTS'yi tamamlaması ve eğitim-öğretim planında belirtilen tüm zorunlu dersleri ve her dönem en az bir/iki seçmeli dersi alarak, başarması zorunludur. Öğrencilerin ders, sınıf ve okul bitirme koşulları, almaları gereken krediler, devam ve devamsızlık süresi, tamamlamaları gereken teorik ders ve uygulama süresi vb. gibi koşullar "Nuh Naci Yazgan Üniversitesi Ön Lisans ve Lisans Eğitim-Öğretim Yönetmeliği" ile güvence altına alınmıştır. İlgili yönetmelik Üniversitemiz web sayfasında yayınlanmıştır. Mezuniyet aşamasına gelen öğrencilerin durumları ve transkriptleri Öğrenci İşleri Daire Başkanlığı'ndan Dekanlığa üst yazı ile gönderilmektedir. Bölüm Başkanlığı aracılığı ile mezun durumundaki öğrencilerin belgeleri Mezuniyet Tetkik Komisyonuna iletilerek, mezuniyetlerinin uygunluğunun incelenmesi istenmektedir. İnceleme sonucunda öğrencinin mezun olup olamayacağının kararı Dekanlığa bildirilmektedir (Kanıt B.2.4.1 Mezuniyet Komisyonu Karar Örneği). Fakülte Kurulu Kararı ile mezuniyetleri onaylanan öğrencilerin bilgileri Öğrenci İşleri Daire Başkanlığı'na gönderilmektedir (Kanıt B.2.4.2 Fakülte Kurulu Kararı Mezuniyet). Bilgi sistemi üzerinden danışman ve Bölüm Başkanı tarafından mezuniyetlerine onay verilmektedir. Bölüm başkanlığı tarafından ilişkisi kesilen öğrenciler e-devlet sistemi üzerinden elektronik imza ile geçici mezuniyet belgesi alabilmektedir. Ayrıca mezuniyet işleri tamamlanan öğrencilerin diplomaları Dekanlık ve Rektörlük onayından sonra Sağlık Bakanlığı adına onay vermek üzere İl Sağlık Müdürlüğü'ne gönderilmektedir.

#### **B.3. Öğrenme Kaynakları ve Akademik Destek Hizmetleri**

##### **B.3.1. Öğrenme Ortam ve Kaynakları**

Bölüm, eğitim öğretim faaliyetlerinin yürütülmesinde Sağlık Bilimleri Fakültesi fiziki alanlarını kullanmaktadır. Ayrıca öğrencilerin kişisel dolaplarının bulunduğu giyinme salonları alanlar da yer almaktadır. Öğretim üyeleri tek kişilik ofislerde, araştırma görevlileri ise bir ya da iki kişilik ofislerde çalışmaktadır. Öğretim elemanı başına düşen ortalama çalışma alanı 20 m<sup>2</sup>'dir. Bölüm laboratuvarlarında Yüksek Öğretim Kurulunun belirlemiş olduğu "*Sağlık, Sağlıkla İlgili veya İlişkili Programlarda Eğitim ve Öğretime Başlanması ve Sürdürülmesi İçin Asgari Koşullar Genel İlkeler*"de belirtilen cihaz ve malzemelerin tamamı bulunmaktadır. Laboratuvarlara ilişkin detaylı bilgi "Tesis ve Altyapılar" başlığı altında verilmiştir. Fiziki alt yapı ve hizmet alanlarının dağılımı ve hizmet olanakları Tablo 9 ve Tablo 10'da verilmiştir. Derslerin yürütüldüğü tüm dersliklerde projeksiyon cihazı, bilgisayar, ses sistemi, mikrofon, hibrid derslerin yürütülmesi için kamera sistemi, tahta ve projeksiyon perdesi mevcuttur.

**Tablo 9. Sağlık Bilimleri Fakültesi Fiziki Alt Yapı Alanları**

	Sayı	Alan (m2 )	Kapasite (Kişi)
Amfi	11	1189.87	1216
Sınıf	12	611.87	410
Bilgisayar Laboratuvarı	1	79.42	40
BDB Laboratuvarlar	4	466	240
FTR Laboratuvarlar	9	-	150
HEM Laboratuvarlar	6	426.21	200
Toplantı Salonu	1	48.04	20
Toplam	40	2821.41	2076

**Tablo 10. Sağlık Bilimleri Fakültesi Hizmet Alanları**

Hizmet Alanları	Sayı	Alan (m2)
Akademik Personel Ofisi	22	460.4
İdari Personel Ofis	2	220.39
Arşiv	1	19.4
Toplam	25	700.19

Öğrencilerin klinik saha uygulamalarına destek vermek, öğrencilerin yakından takip edilerek yeterli ve etkili rehberlik alabilmeleri için uygulamalarda öğretim elemanlarının yanı sıra alanında deneyimli “eğitici hemşireler” de görevlendirilmektedir (Kanıt B.3.1.1 Eğitici Hemşire Görevlendirme). Klinik ve Saha uygulamalarında birçok farklı kurum (özel ve kamu hastaneleri, okullar, fabrikalar, aile sağlığı, toplum sağlığı, toplum ruh sağlığı merkezleri, huzurevleri, belediyelere ait kurumlar) uygulama alanı olarak kullanılmaktadır.

### **B.3.2. Akademik Destek Hizmetleri**

Bölümün öğretim üye ve elemanlarının yürüttüğü danışmanlık hizmetleri içinde öğrencilerin eğitim-öğretim ortamına uyumlarını kolaylaştırmak, eğitim çalışmalarına yön vermek, rehberlik etmek, etkin öğrenme davranışı geliştirmelerine yardımcı olmak, mesleki gelişmelerini ve yaşam boyu öğrenmelerini desteklemek yer almaktadır. Öğretim elemanları danışmanlık hizmetlerini Bölüm Kurulu Kararı ile AKTS Koordinatörü olarak yerine getirmektedir (Kanıt B.3.2.1 Bölüm Kurulu Kararı-AKTS Koordinatörü). Üniversitemizin kalite politikası doğrultusunda Sağlık Bilimleri Fakültesi Kalite Komisyonu tarafından Danışmanlık Tanımlı Süreci belirlenmiş ve Fakülte Yönetim Kurulu kararı ile güvence altına alınmıştır (Kanıt B.3.2.2 Yönetim Kurulu Kararı ve Eki). Bu doğrultuda her yarıyılın başında ve yarıyıl sonunda AKTS koordinatörleri tarafından öğrencilerle toplantılar yapılmakta, değerlendirme formları doldurulmakta ve arşivlenmektedir (Kanıt B.3.2.3 Danışman Toplantı Tutanak Örneği ). Öğrencilerin danışmanlarına erişimi yüz yüze ve çevrimiçi olacak şekilde sağlanmaktadır. 2023-2024 eğitim öğretim yılı itibarıyla toplam 247 öğrenciye 6 öğretim elemanı tarafından danışmanlık hizmeti verilmektedir. Her öğretim elemanının oda kapısında danışmanlık görüşmesi gün ve saati bilgisi asılıdır. Ayrıca üniversitemizde psikolojik danışmanlık ve kariyer merkezi bulunmakta, her yıl kurum iç değerlendirme raporu ile izlenmektedir. Öğrencilere sunulan hizmetlerle ilgili öğrenci geri bildirim anketler aracılığı ile alınmakta ve sonuçları raporlanmaktadır.

### **B.3.3. Tesis ve Altyapılar**

Tesis ve altyapılar (yemekhane, yurt, teknoloji donanımlı çalışma alanları; sağlık, ulaşım, bilişim hizmetleri, uzaktan eğitim altyapısı) ihtiyaca uygun nitelik ve niceliktedir, erişilebilirdir. Bölüme hizmet veren aktif 4 sınıf ve 4 adet amfi bulunmaktadır. Ayrıca öğrencilerin kişisel dolaplarının bulunduğu giyinme salonları ve alanlar da yer almaktadır. Öğretim üyeleri tek kişilik ofislerde, araştırma görevlileri ise bir ya da üç kişilik ofislerde çalışmaktadır. Öğretim elemanı başına düşen ortalama çalışma alanı 20 m<sup>2</sup>'dir. Bir toplantı ve bilgisayar salonu bulunmaktadır. Sağlık Bilimleri Fakültesi bünyesinde 1 adet 79.42 m<sup>2</sup> alana sahip 40 bilgisayarın yer aldığı bilgisayar laboratuvarı vardır. Hafta içi 08.30-16.30 arası öğrencilerin istekleri doğrultusunda kullanımına açıktır ve wi-fi bağlantısı mevcuttur. Bilgisayarlar üniversitenin network ağına bağlıdır. Tüm bilgisayarlarda eğitim öğretim süreçlerinde kullanılmak üzere MS Ofis programları, SPSS, Uzaktan Eğitim için Microsoft Teams programı, Moodle LMS Sistemi ve Portal Bilgi Sistemi (PBS) yüklüdür. Bilgisayar laboratuvarında kütüphane dahil tüm öğrenme kaynakları erişilebilir durumdadır. Bölümde, Temel Beceri Laboratuvarı, Simülasyon laboratuvarları bulunmaktadır. Derslerin programlarında belirtilen laboratuvar çalışma saatlerinde öğrenciler öğretim elemanlarının rehberliğinde uygulamaları gerçekleştirmektedir.

#### ***Temel Beceri Laboratuvarı***

Temel beceri laboratuvarı, hasta odası şeklinde düzenlenmiş 4'er yataklı 2 hasta ünitesinden oluşmaktadır. Temel Beceri Laboratuvarında, temel hemşirelik becerileri, ilk yardım ve acil bakım becerileri, pediatrik hastalara yönelik temel bakım becerileri, gebe takibi ve doğum eylemine yönelik becerileri gerçekleştirmek üzere, aynı anda 80 öğrenci ile uygulama yapmaya olanak verecek simüatörler, maketler ve öğrencilerin gerçek ortamda uygulamaları gerçekleştirenken kullanabilecekleri tüm sarf ve diğer demirbaş malzemeler mevcuttur.

#### ***Temel Hemşirelik Beceri Eğitimi***

Laboratuvarda ikisi bilgisayar destekli, basit senaryolarla simüle etmeye elverişli manken olmak üzere tüm temel becerileri gerçekleştirmeye hizmet eden toplam 7 manken bulunmaktadır. Bu mankenler üzerinde aşağıdaki tüm uygulamalar gerçekleştirilebilmektedir.

- NG tüp yerleştirme, NG ile ilaç uygulama, gastrik lavaj ve gavaj.
- Oral ve nazal entubasyon, aspirasyon
- Endotrakeal tüp takma ve aspirasyon işlemi
- Trakeostomi bakımı ve trakeal aspirasyon.
- Göğüs tüpü bakımı
- Oksijen tedavisi
- Enjeksiyon uygulamaları (IV eğitim kolu: peripheral intravenöz tedavi, Antekübital fossa ve el üzerinden ven girişi, kalça, uyluk bölgesi ve deltoid kasa enjeksiyon uygulaması)
- Lokal ilaç uygulama (göz, kulak, solunum, rektum, vajina)
- Mesane kateterizasyonu (kadın ve erkek hastada) ve irrigasyonu
- Yara bakımı
- Gastrostomi bakımı ve gavaj
- Kolostomi, ileostomi ve suprapubk sistotomi bakımı
- Lavman uygulaması • Hijyen uygulamaları (ağız bakımı, saç banyosu, vücut banyosu, ayak bakımı vb)

- ROM egzersizleri ve farklı pozisyonlar verme

Bilgisayar destekli simülatörlerde yukarıdaki becerilere ek olarak;

- Kan basıncı, nabız ve solunum değerlerini değiştirebilme,
- Korotkoff seslerini veren kan basıncı ölçümü,
- Brakial ve radial nabız alma,
- Oskültasyonla akciğer seslerini ve bağırsak seslerini değerlendirme becerileri gerçekleştirilebilmektedir.

Temel beceri laboratuvarında yukarıdaki simülatörlere ek olarak, kan basıncı ölçümü, enjeksiyon uygulamaları (inntramüsküler, intravenöz, subkütan, intrakütan enjeksiyon), intravenöz sıvı tedavisi, periferik vasküler kateter bakımı, port aracılığı ile sıvı tedavisi ve port bakımı, mesane kateterizasyonu, trakeostomi bakımı ve aspirasyonu, lavman uygulaması, nazogastrik/orogastrik sonda uygulaması, gavaj, lavaj, lavman uygulamalarını gerçekleştirmek için parça maketler, infüzyon pompası ve nütrisyon pompası mevcuttur.

### ***İlk Yardım ve Acil Bakım Eğitimi***

Biri yarım boy yetişkin CPR eğitim ve uygulama simülatörü olmak üzere 6 adet yetişkin ve çocuk CPR maketi, monitör, oksijen konsantratörü, aspiratör ve gerekli diğer tüm malzemeler mevcuttur.

### ***Pediyatrik Beceri Eğitimi***

Laboratuvarda 2 adet yenidoğan, bir adet 1-3 yaş ve bir adet 9-10 yaş olmak üzere 4 çocuk simülatörü bulunmaktadır. Bebek ve çocukların büyüme gelişmelerinin takibine ve bakımına yönelik gerekli tüm malzemeler laboratuvarda mevcuttur. Çocuk simülatörler üzerinde aşağıdaki beceriler gerçekleştirilebilmektedir.

- Fontanellerin ve testislerin palpasyonu
- Femoral, gluteal bölgelere intramüsküler ve intrakütan enjeksiyon uygulaması
- Hijyenik uygulamalar
- Ağız ve diş bakımı (diş ve dile sahip hareketli çene)
- Trakeotomi uygulamaları
- Mesane kateterizasyonu
- Lavman uygulamaları
- N/G Sonda uygulama, N/G ile besleme ve mide lavaj

### ***Gebe Takibi ve Doğum Becerileri Eğitim***

Gebe takibi ve Doğum eylemi ile ilgili becerilerin simülasyonu için laboratuvarda 1 adet naternal ve neonatal doğum simülatörü, leopold manevrası palpasyon modülü ve pelvik kemiği baş modül maketi bulunmaktadır. Bu simülatörlerle öğrencilerin doğum öncesi, sırası ve sonrası tam bir doğum eylemi gerçekleştirebilmeleri, gebe takibini simüle etmeleri mümkün olmaktadır.

### ***Simülasyon Merkezi***

Yüksek gerçeklikli, bilgisayar üzerinde senaryo oluşturularak vaka yönetiminin gerçekleştirilebileceği eş zamanlı/kayıttan izleme, gözlem yapma, değerlendirme olanağı sağlayan Simülasyon Merkezinin altyapı özellikleri aşağıda yer almaktadır.

### ***Merkez Altyapısı***

- 2 Adet Hasta Muayene Odası,
- 2 Adet Hasta Odası

- 1 Adet Yetişkin İnsan Bakım Simülatörü: Bilgisayar üzerinde senaryo oluşturma programı ile önceden ya da yeni oluşturulan senaryolarla vaka yönetimini uygulama özelliğine sahip)
- 1 Adet manuel, orta gerçeklikli doğum simülatörü (Beceri laboratuvarında da kullanılmaktadır)
- 1 Adet Yenidoğan bebek maketi (Beceri laboratuvarında da kullanılmaktadır)
- 1 Adet 9 yaş çocuk maketi (Beceri laboratuvarında da kullanılmaktadır)
- 2 Gözlem Odası: hasta ve görüşme odalarının tek taraflı ayna ile izlenebileceği ve ses sistemi ile simülasyonların yönlendirileceği odalardır (bir gözlem odasından iki hasta odası izlenebilmektedir).
- Ses ve Kamera Kayıt Sistemi: Muayene ve hasta odalarında simülasyonları yönetme, izleme ve değerlendirme amacıyla oluşturulmuştur.
- Debrifing Odası: 20 kişilik Çözümleme oturumlarının yapılması, simülasyon merkezinde gerçekleştirilen uygulamaları eş zamanlı/tekrarlı izlemek amacıyla kullanılmaktadır.
- Monitör: Debrifing odasında simülasyon merkezinde gerçekleştirilen uygulamaları eş zamanlı/tekrarlı izlemek amacıyla kullanılmaktadır.
- Kayıt cihazı: Hasta odalarında gerçekleştirilen aktivitelerin kayıt edilmesi sağlanmaktadır.
- İnternet bağlantısı: Eş zamanlı sınıf ortamında da simülasyon merkezinde gerçekleştirilen uygulamaların izlenmesine olanak vermektedir

Simülasyon merkezinde bulunan insan bakım simülatörü ile temel hemşirelik becerilerinin yanı sıra aşağıdaki uygulamalar gerçekleştirilebilmektedir.

1. Aşağıda yer alan beceriler gerçeğe en yakın koşullarda uygulanabilmektedir.

- Gerçek sıvılarla göze ve kulağa ilaç uygulaması ve irrigasyon
- Nazofaringeal hava yollarının yerleştirilmesi, burun kanülü ve N/G sonda yerleştirilmesi
- Gerçekçi ağız ve diş bakımı
- Oral yolla endotrakeal tüp ve gastrik besleme tüpü uygulama ve bakımı.
- Trakeostomi bakımı ve gerçek sıvılarla trakeostomi aspirasyonu
- Göğüs tüpü bakımı
- Balon-valf maskesi (BVM) ile ventilasyon gerçekçi göğüs iniş kalkışları ile oksijen tedavisi
- Gerçek sıvılarla gastrik lavaj ve gavaj
- Manken üzerinden karotid nabızı, brakial ve radyal nabız ölçümü
- EKG ritim alma
- Gerçek sıvılarla ostomi bakımı ve irrigasyonu
- Gerçek sıvılarla geri dönüşlü üriner kateterizasyon uygulaması
- Gerçek sıvılarla lavman uygulaması.
- Deltoid, gluteal ve vastus lateralis kasları yoluyla IM enjeksiyon ve ilaç uygulaması, kolda IV enjeksiyon uygulaması

2. Simülatör üzerinde, aşağıdaki ses ve ritim özelliklerine göre hasta değerlendirmesi yapılabilmektedir.

- Çeşitli kalp sesleri, ritimleri ve volümleri
- Programlanabilir EKG
- Çeşitli akciğer sesleri ve kontrol edilebilir solunum sayısı
- Programlanabilir kan basıncı kolu ile üretilen Korotkoff sesleri
- Çeşitli programlanabilir bağırsak sesleri
- Yazılımda üretilebilen farklı sesler
- konuşma özelliği sayesinde simülatör ve uygulayıcı arasındaki iki yönlü iletişim

3. Simülatör bilgisayar sisteminde yazılım olarak hazır bulunan aşağıdaki senaryolarla ya da

farklı senaryolar oluşturabilme olanağı sayesinde gerçek ortamda karşılaşılabilecek vakalar deneyimlenebilmektedir.

- Kronik kalp yetmezliği
- Özofagial varislerde sekonder gastrointestinal kanama
- Becerilerin validasyonu
- Evde bakım hastasında astım yönetimi
- Komplikasyonları olan hastanın postoperatif bakımı: Pnömoni
- Hipoksi durumunda aspirasyon ve trakeostomi bakımı
- Kalçası yerine yerleştirilen hastanın değerlendirilmesi
- Rüptüre divertikül bulunan hastanın postoperatif bakımı
- Nöbet bozukluğu ve orta derecede öğrenme güçlüğü olan hastanın değerlendirilmesi
- DNR orderına sahip bir hastada demans ve idrar yolu enfeksiyonu

Bölüm laboratuvarlarında YÖK tarafından istenen cihaz ve malzemelerin tamamı temin edilmiştir.

### B.3.4. Dezavantajlı Gruplar

Bölümümüz tarafından engelli öğrencilerin rahatlıkla öğrenim hayatına devam edebilmesi için gereksinimler tespit edilmiş ve gerekli iyileştirmeler yapılmıştır. Fakülte için kullanılabilen ana kapıda tekerlekli sandalye ile girişe uygun bir rampa bulunmaktadır. Ayrıca fakültenin dersliklerin bulunduğu birinci kata çıkışta asansör mevcuttur. Engelli öğrencilerin kullanabileceği engelli tuvaletleri mevcuttur. Üniversitemiz otoparkında engelli öğrencilerin ve öğretim üyelerinin kullanması için ayrılmış park alanları mevcuttur. Üniversitemizde öğrenim gören engelli öğrencilerimizin engelinden dolayı akademik başarısızlık yaşamalarını önlemek amacı ile öğretim süreci ve sınavlara ilişkin düzenlemeler Nuh Naci Yazgan Üniversitesi Engelli Öğrenci Birimi Yönergesi kapsamında gerçekleştirilmektedir. Bölümümüzde bulunan bir engelli öğrencinin gereksinimleri eğitime başladığı günden itibaren tespit edilmiş ve öğrencinin isteği üzerine MOODLE üzerinden yapılan sınavlarda ek süre tanınmıştır. Karar gereği aynı uygulama 2023 yılı yüz yüze sınavlarda da devam etmiştir (Kanıt B.3.4.1 Engelli Öğrenci Hakkında Karar).

### B.3.5. Sosyal, Kültürel, Sportif Faaliyetler Birimin Kalite Güvencesi Sistemi

Tablo 11’de 2023 yılında gerçekleştirilen sosyal, kültürel ve sportif faaliyetler gösterilmiştir.

**Tablo 11. Sosyal, Kültürel Ve Sportif Faaliyetler**

Tarih	Faaliyet adı	Faaliyeti Gerçekleştiren Birim/Öğretim Elemanı	Kanıt
12.05.2023	Hemşirelik haftası kutlama programı	Hemşirelik Bölümü	<a href="https://hem.nny.edu.tr/index.php?p=news&amp;id=982">https://hem.nny.edu.tr/index.php?p=news&amp;id=982</a>
08.06.2023	Bilinçli Eş Seçimi	Hemşirelik Bölümü/Dr. Öğr. Üyesi Didem Kaya	<a href="https://hem.nny.edu.tr/index.php?p=news&amp;id=984">https://hem.nny.edu.tr/index.php?p=news&amp;id=984</a>

**Tablo 12. 2023-2024 Eğitim Öğretim Yılı Bahar Yarıyılında Planlanan Etkinlikler**

Faaliyetler	Planlanan Tarih
-------------	-----------------

2023-2024 Güz yarıyılı sonunda Öğrenci ve Öğretim Üyeleriyle Değerlendirme Toplantısı	Ocak 2024
2023- 2024 Güz Yarıyılı Paydaş Toplantısı	Ocak 2024
2023-2024 Bahar yarıyılı başında Öğrenci ve Öğretim Üyeleriyle Toplantı	Şubat 2024
Dünya Kadınlar Günü Etkinliği (Konferans)	Mart 2024
12 Mayıs Dünya Hemşireler Günü Kutlama Etkinliği Bilimsel ve Sosyal Etkinlik (Akşam Yemeği)	Mayıs 2024
2023-2024 Bahar yarıyılı sonunda Öğrenci ve Öğretim Üyeleriyle Toplantı	Haziran 2024
2024- 2025 Güz Yarıyılı Başında Öğrenci ve Öğretim Üyeleriyle Toplantı	Ekim 2024

## B.4. Öğretim Kadrosu

### B.4.1. Atama, Yükseltme ve Görevlendirme Kriterleri

Bölüm, öğretim elemanı ihtiyaçlarını dekanlık aracılığı ile Rektörlüğe bildirmektedir. Öğretim üyelerinin işe alınması, atanması, yükseltilmesi ile ilgili tüm süreçlerde Yükseköğretim Kurumunun Öğretim Üyeliğine Yükseltme ve Atama Yönetmeliği hükümlerine göre yapılmaktadır ve kamuoyuna açıktır. Araştırma görevlisi alımları ise öğretim elemanı kadrolarına yapılacak atamalar için 657 sayılı Kanunun 48. maddesinde belirtilen şartları taşıyan bireyler başvurmakta ve başvuru yapan adaylar arasında yazılı ve/veya sözlü sınav yapılmaktadır. "Nuh Naci Yazgan Üniversitesi Akademik Yükseltme ve Atama Ölçütleri" dikkate alınmaktadır. Öğretim elemanı ders dağılımı ve dengesi şeffaf olarak paylaşılmaktadır. Geçmiş yıllarda öğretim elemanı sayısındaki yetersizlikler nedeniyle ders dağılımı konusunda sıkıntılı olsa da yapılan iyileştirmeler doğrultusunda diğer üniversitelerden yapılan görevlendirmelerle sorun nispeten çözümlenmiştir. Alan ve alan dışı derslerin verilmesinde kadrolu olmayan öğretim elemanlarından destek alınmakta, bu öğretim üyelerinin seçiminde doktora eğitimlerinin ders ile ilgili olmasına dikkat edilmektedir (Kanıt B.4.1.1 Ders Sorumlusu Görevlendirme). Bölümde öğretim üyesi başına düşen öğrenci sayısı 41.16, bir öğretim üyesinin ortalama ders yükü haftada 17 saattir.

### B.4.2. Öğretim Yetkinlikleri ve Gelişimi

Bölümde Ar-Ge faaliyeti gerçekleştiren ve bu kapsamda hizmet sunan ve destek veren birim bulunmamaktadır. Ancak, çeşitli araştırma faaliyetleri kurum içi/kurum dışı farklı disiplinler ile iş birliği içinde, Üniversitemizdeki mevcut BAP ve TÜBİTAK aracılığı ile yürütülmektedir. Öğretim elemanları danışmanlığında öğrencilerin araştırma geliştirme projelerine başvurmaları teşvik edilmektedir. Bölüm öğretim elemanlarının gerçekleştirdiği bilimsel çalışmalar Tablo 13'de yer almaktadır.

**Tablo 13. Hemşirelik Bölümü Öğretim Elemanlarının Gerçekleştirdiği Bilimsel Çalışma Sayılar**

	YILLAR		
	2021	2022	2023
SCI, SCI-Exp, SSCI, AHCI endekslerine giren Dergilerde yayımlanan makaleler	1	2	2
SCI, SCI-Exp, SSCI, AHCI endeksleri dışındaki uluslararası dergilerde yayımlanan makaleler	4	5	7
Ulusal hakemli dergilerde (ULAKBİM) yayımlanan makaleler	2	4	-
Diğer makaleler	1	-	-

Yayımlanan kitap			
Yayımlanan kitap bölümü	6	2	6
Yayımlanan çeviri kitap			
Yayımlanan sözlü bildiri	3	6	9
Yayımlanan poster bildiri			-
Patent, Lisans	-	-	-
Kabul edilen Üniversite içi proje sayısı (BAP)	-	-	-
Kabul edilen Üniversite dışı, ulusal ve uluslararası proje sayısı (TÜBİTAK, AB, OR vs.)	1	-	-
Lisans ve Yüksek Lisans öğrencilerine danışmanlık yapılan proje sayısı (TÜBİTAK AB, ORAN vs.)	6	-	6
Yürütülmekte olan tez çalışmaları	-	-	-
Editörlük	-	-	-
Dergi hakemliği bilgileri	8	3	8
Lisansüstü tez danışmanlığı			-
Lisansüstü jüri üyeliği	18	14	8
Davetli konuşmacı bilgileri		1	6
Öğretim elemanlarının öğrenci merkezli öğretim konusunda edindiği sertifika ve belge	2	2	1
Ulusal ve uluslararası yayın için üniversiteden alınan teşvik desteği miktarı (TL)	2.341TL	5.748 TL	4250 TL+
Ulusal ve uluslararası yayın için Üniversite dışından alınan teşvik desteği (TL)	-	-	
Lisans öğrencileri ile üretilen yayın	-	-	
Yüksek Lisans öğrencileri ile üretilen yayın	-	-	
Web of Science'ta taranan dergilerdeki yayınlara atıf	8	6	9
Uluslararası düzeyde alınan ödül/teşekkür belgesi sayısı			
Ulusal düzeyde alınan ödül/teşekkür belgesi sayısı ve bilgileri	2	-	
Öğrencilerin yaptığı sosyal sorumluluk projelerinin sayısı		2	9

#### B.4.3. Eğitim Faaliyetlerine Yönelik Teşvik ve Ödüllendirme

Öğretim elemanlarının yıl içerisinde gerçekleştirdikleri faaliyetlerine yönelik olarak akademik değerlendirmesi Fakülte Dekanlığı tarafından yıllık olarak Rektörlüğe bildirilen akademik etkinlik değerlendirme formları ile yapılmaktadır. Değerlendirmede akademik personelin yayınları, atıfları, ödülleri gibi kriterler göz önüne alınmakta, en yüksek puana sahip öğretim üyesi şilt ile 2. ve 3. en yüksek puan alanlar ise teşekkür belgesi ile teşvik edilmektedir. 2023 yılı için yapılan değerlendirmede öğretim elemanlarımız ilk üç içerisinde yer alamamıştır. Öğretim elemanları ayrıca öğrenciler tarafından da öğretim üyeleri memnuniyet anketi ile değerlendirilmektedir ve en yüksek memnuniyet puanına sahip öğretim üyesine sözel olarak geri bildirim verilmekte ve teşekkür edilmektedir. Düşük memnuniyet puanı olan öğretim üyeleri ile sözel olarak görüşülmekte veya öğretim üyesi değişikliği yapılmaktadır. Ancak 2023 yılında 50 puanın altında puan alan öğretim elemanı olmadığı için herhangi bir değişiklik yapılmamıştır.

Öğretim elemanları yayımladıkları makalelere, yurtiçi ve yurt dışı kongrelere Nuh Naci Yazgan Üniversitesi Bilimsel Faaliyetlerin Teşvik Edilmesi Esaslarına göre teşvik alabilmektedirler 2023 yılı itibarıyla Bölüm öğretim elemanlarının aldığı teşvik miktarı 5.748.00 TL'dir.



## **C. ARAŞTIRMA GELİŞTİRME**

### **C.1. Araştırma Süreçlerinin Yönetimi ve Araştırma Kaynakları**

#### **C.1.1. Araştırma Süreçlerinin Yönetimi**

Bilimsel araştırma proje tekliflerinin değerlendirilmesi, kabulü ve desteklenmesi ile bunlara ilişkin hizmetlerin yürütülmesi, izlenmesi ve sonuçlandırılması Nuh Naci Yazgan Üniversitesi Bilimsel Araştırma Projeleri Birimi tarafından BAP Yönergesi doğrultusunda gerçekleştirilmektedir (<https://www.nny.edu.tr/?p=content&id=96>). Ayrıca Nuh Naci Yazgan Üniversitesi Kurumsal Etik Kurulu araştırma geliştirme faaliyetlerinin sürdürülmesi ve yönetiminde aktif rol almaktadır.

#### **C.1.2. İç ve Dış Kaynaklar**

Araştırma-Geliştirme (Ar-Ge) faaliyetleri için üniversite içi ve dışı kaynaklara yönelim Üniversite tarafından desteklenmekte ve teşvik edilmektedir. BAP tarafından yılda iki kez proje başvuruları için çağrı açılmaktadır (<https://www.nny.edu.tr/?p=content&id=206>). Dış kaynakların kullanımını desteklemek üzere Üniversite Rektörlüğü proje çağrılarını ve araştırma imkanlarını Üniversite bünyesindeki akademisyenlere duyurmaktadır. Hemşirelik bölümünde araştırma faaliyetlerinin sürdürülmesi için fiziki imkanlar mevcuttur. Bu kapsamda, bölüm laboratuvarları araştırmaların yürütülmesine olanak sunmaktadır. Laboratuvarlara ilişkin detaylı bilgi “Tesis ve Altyapılar” başlığı altında verilmiştir.

#### **C.1.3. Doktora Programları ve Doktora Sonrası İmkanlar**

Hemşirelik Bölümünün yürüttüğü doktora eğitim programı yoktur.

### **C.2. Araştırma Yetkinliği, İş Birlikleri ve Destekler**

#### **C.2.1. Araştırma Yetkinlikleri ve Gelişimi**

Araştırma kadromuz; programda yer alan akademisyenlerden oluşmaktadır ve akademik kadrosundaki araştırmacılar farklı alanlarda ve konularda çalışmalar yapmaktadır. Bölümde 1 profesör 1 doçent ve 3 doktorasını bitirmiş öğretim üyesi bulunmaktadır. Bölüm araştırma görevlileri yüksek lisans ve doktora eğitimine devam etmektedir ve her öğretim elemanı kendi alanına ilişkin bilimsel faaliyetleri yakından takip etmektedir. Bu doğrultuda bölümde yayımlanan 2023 yılı yayınları esas alındığında, SCI, SSCI indekslerine giren yayınlarda öğretim üyesi başına 0,25 yayın, diğer uluslararası indekslerde 0,62 yayın düşmektedir. Sözlü bildiri 2021 yılında 3 iken 2023 yılında 7 olarak artış göstermiştir. Ayrıca bölümümüz adına kongrelerde toplam 7 adet sözlü sunum gerçekleştirilmiştir.

Akademik personelin araştırma-geliştirme performansını geliştirmek amacıyla, öğretim elemanlarının Bilimsel Faaliyetlerinin Teşvik Edilmesi Esasları'na uygun olarak başvuru yapan akademik personele ait yayınlar değerlendirilerek kendilerine esaslarda belirtilen ölçülerde

destek verilmektedir. Akademik personelin yetkinliđi ile ilgili üniversite dıřı diđer arařtırmacıların da bilgi sahibi olabilmesi amacıyla geliřtirilen Akademik Aık Eriřim Sistemi kurulmuřtur. Öğretim elemanları tüm alıřmalarını, Akademik Aık Eriřim Sistemi üzerinden paylařmaktadır (<http://acikerisim.nny.edu.tr/>).

### **C.2.2. Ulusal ve Uluslararası Ortak Programlar ve Ortak Arařtırma Birimleri**

Bölümde bu kapsamda herhangi bir alıřma yoktur.

### **C.3. Arařtırma Performansı**

#### **C.3.1. Arařtırma Performansının İzlenmesi ve Deđerlendirilmesi**

Öğretim elemanlarının yıl ierisinde gerekleřtirdikleri arařtırma faaliyetlerine iliřkin faaliyetlerinin deđerlendirmesi Fakülte Dekanlıđı tarafından yapılmaktadır. Arařtırmacıların performans ıktıları yıllık olarak PORTAL sitesi ve Fakülte Performans göstergeleri ile izlenmektedir. Performansların devamlılıđında teřvik ve takdir mekanizmaları kullanılmaktadır.

#### **C.3.2. Öğretim Elemanı/Arařtırmacı Performansının Deđerlendirilmesi**

Üniversite bünyesinde öğretim elemanlarının performans deđerlendirmesi yıllık olarak yapılmaktadır. Akademisyen Akademik Performans Deđerlendirme Formu; yayın ve sunum etkinlikleri, eđitim-öđretim ve arařtırma etkinlikleri, bilimsel arařtırma etkinlikleri, diđer bilimsel ve sanatsal etkinlikler ve ödülleri-burslar gibi ana bařlıklarından oluřmaktadır. Her öğretim elemanı bu formdaki alt bařlıkları, ilgili yılda yapmıř olduđu alıřmalarını gözeterek kanıtlarıyla birlikte doldurmaktadır. Bu deđerlendirmeler yapılarak öğretim elemanlarının akademik bir kültüre uyum sađlaması hedeflenerek, motivasyon ve performanslarının artmasını sađlamak amacıyla eřitli maddi/manevi teřvikler sađlanmaktadır. Bu teřvikler ile akademik personelin sempozyum, kongre vb. akademik faaliyetlere katılımını desteklemek ve motivasyonlarını arttırmak amacı güdülmektedir. İlk olarak 2016 yılında yayınlanan Nuh Naci Yazgan Üniversitesi Öğretim Elemanlarının Bilimsel Faaliyetlerinin Teřvik Edilmesi Esasları i ve dıř paydařların görüřleri alınarak sırasıyla 2020, 2021,2022 ve 2023 yıllarında güncellenmiřtir (<https://iibf.nny.edu.tr/files/files/bilimsel-faaliyetlerin-tesvik-edilmesi-esaslari.pdf>).

Üniversitede yıllık ücret artıřlarının belirlenmesinde de deđerlendirme sonuçları etkili olmaktadır. Akademik personelin arařtırma geliřtirme performansını izlemek üzere tanımlı süreçler Üniversitenin Stratejik Planında yer almaktadır.

Her dönem sonunda online olarak uygulanan Öğrenci Memnuniyet anketlerinde öğretim üye/elemanlarına iliřkin geri bildirimler alınmakta, bölüme veya bireylere özđü sorunlar sadece ilgili kiřiye dekan tarafından iletilmektedir. Ayrıca yılda bir kez öğretim üye ve elemanlarının memnuniyet düzeyleri intranet üzerinden doldurulan Akademik Personel Memnuniyet Anketi

ile değerlendirilmekte, sonuçları üst yönetim tarafından incelenerek gerekli iyileştirmeler planlanmaktadır.

## **D. TOPLUMSAL KATKI**

### **D.1. Toplumsal Katkı Süreçlerinin Yönetimi ve Toplumsal Katkı Kaynakları**

#### **D.1.1. Toplumsal Katkı Süreçlerinin Yönetimi**

Toplumsal katkı faaliyetleri, Bölüm Öz Değerlendirme Raporu ve Rektörlük aracılığı ile portal sistem üzerinden yıllık olarak izlenmektedir. Yapılan faaliyetlere yönelik basın bültenleri düzenlenerek Bölüm web sayfasında paydaşlarla ve toplumla paylaşılmaktadır. İç ve dış paydaşlarla toplantılar yapılarak, protokoller imzalanmakta, kurum içi ve dışında paylaşım sağlanmaktadır. Etkinlik takvimi, etkinlik değerlendirme formları, etkinlik sonrası geri bildirim formları kullanılmaktadır.

#### **D.1.2. Kaynaklar**

Toplumsal katkıların sunulmasında kullanılan kaynaklar mali, fiziksel mekân (laboratuvar, çok amaçlı kullanılan salonlar, vb), insan gücü ve danışmanlık hizmetleridir. Mali kaynaklar da iç ve dış destekli olarak sağlanabilmektedir.

### **D.2. Toplumsal Katkı Performansı**

#### **D.2.1. Toplumsal Katkı Performansının İzlenmesi ve Değerlendirilmesi**

Öğrencilerimizin sosyal sorumluluk projesi planlaması ve uygulaması, sosyal sorumluluk bilincini ve duyarlılığını geliştirmesi bölümün hedefleri arasındadır. Çevre, engelliler, çocuklar, kadınlar, yaşlılar, sağlıklı insanlar, hastalar, diğer savunmasız gruplar, sokak hayvanları gibi temalarında yapılan projeler bölüm web sayfasında haber olarak sunulmaktadır (<https://hem.nny.edu.tr/?p=event&id=1493> <https://hem.nny.edu.tr/?p=event&id=1498> <https://www.nny.edu.tr/?p=content&id=122>).

2023 yılında GÖN 01 Gönüllülük Çalışmaları dersi kapsamında 2.sınıf öğrencileri sosyal sorumluluk projeleri planlayarak ve uygulayarak, sosyal sorumluluk bilincini ve duyarlılığını geliştirmeleri hedeflemişlerdir. Bu kapsamda 11 adet etkinlik yapılmıştır (Kanıt D.2.1.1. Gerçekleştirilen Etkinlikler). Bununla birlikte HEM 342 Hemşirelikte Öğretim dersi kapsamında öğrenciler Sürdürülebilir Kalkınma Hedefleri ile ilgili hazırladıkları posterleri fakültemiz öğrencilerine sunmuşlardır.

## **SONUÇ**

2023 yılı içinde gerçekleştirilen faaliyetler göz önüne alındığında Hemşirelik Bölümünün Liderlik, Yönetişim ve Kalite, Eğitim ve Öğretim, Araştırma ve Geliştirme ve Toplumsal Katkı başlıkları altında birçok güçlü yönünün olduğu, iyileştirmelerin devam ettiği ancak, geliştirilmesi gereken bazı yönlerinin de bulunduğu görülmektedir. Bu bağlamda Bölümün güçlü yönleri ve geliştirilmesi gereken yönleri aşağıda yer almaktadır.

### **Hemşirelik Bölümünün Güçlü Yönleri**

- ✓ Sağlık alanında en çok tercih edilen bölümdür ve kontenjan doluluk oranı %100'dür.
- ✓ Hemşirelik eğitim planı Türkiye Yükseköğretim Yeterlilikler Çerçevesi, Hemşirelik Ulusal Çekirdek Müfredat Programı ve Avrupa Birliği kriterlerine uygundur.
- ✓ Öğrencinin akademik ve sosyal gelişimini merkezine almaktadır.
- ✓ Klinik ve laboratuvar uygulamalarına ağırlık vererek öğrencilerin beceri gelişimini desteklemektedir.
- ✓ Eğitim içeriği öğrencinin kişisel ve entelektüel gelişimine katkı sağlayacak niteliktedir.
- ✓ Teknoloji ve sağlık alanındaki güncel gelişmeleri takip ederek eğitim içeriğini revize etmektedir.
- ✓ Öğrencileri araştırma yapmaları konusunda destekleyerek ve danışmanlık yaparak TÜBİTAK 2209-A projeleri yazmalarını sağlamaktadır.
- ✓ Öğrencilerin kongrelerde sunum yapma deneyimi kazanmalarını sağlamak için onlara danışmanlık yaparak araştırmalar yapmaktadır.
- ✓ Eğitimi geliştirmeye, araştırma ve proje yapmaya istekli, dinamik, genç ve motivasyonu yüksek öğretim elemanlarına sahiptir.
- ✓ Multidisipliner çalışmalar yapılarak akademik anlamda daha fazla gelişim sağlanmaktadır.
- ✓ Öğrenciyi gerçek ortama hazırlayacak nitelikte, üst düzey donanıma sahip laboratuvar olanaklarına sahiptir.
- ✓ Öğrenciler danışmanlık konusunda öğretim üye ve elemanlarına kolay ulaşabilmektedir.
- ✓ Öğrencilerin ders memnuniyetleri ve başarılarının yüksek düzeydedir.
- ✓ Erasmus programı kapsamında, öğrenci ve akademik personel değişimi mümkündür.
- ✓ Öğrencilerin farklı öğretim üyelerinden de ders almalarını sağlamak için üniversitemizin diğer bölümlerinden ve farklı kurumlardan destek alınmaktadır.
- ✓ Alanımızla ilgili kurumlarla iş birliği ve iletişimimizin iyi olması nedeniyle uygulama alanı seçeneklerimiz yüksektir.
- ✓ Dış paydaşlarla sürekli ve etkili iletişim ve işbirliği içindeyiz ve referans kurum olarak görülmekteyiz.
- ✓ Yönetimin her kademesine rahat ulaşılabilmesi, sorunlara duyarlı ve çözüm odaklı anlayış benimsenmiştir.
- ✓ Hemşirelik bölümü mezunlarının iş bulma olanağı yüksektir ve tercih edilmektedir.

### **Hemşirelik Bölümünün Geliştirilmesi Gereken Yönleri**

- ✓ Akademik personel sayısı yeterli değildir ve akademik personelin iş/ders yükleri fazladır. Öğretim elemanları yoğun iş yükü nedeniyle akademik çalışma, yayın yapma ve bilimsel faaliyetler için yeterli zamanı ve kaynağı bulamamaktadır.
- ✓ Öğretim elemanı başına düşen öğrenci sayısının fazlalığından dolayı, klinik uygulamalarda rehberlik ve etkileşimde istenilen düzeye ulaşamamaktadır.
- ✓ Bölüme ait idari kadronun olmamasından dolayı idari birçok iş Bölüm Başkanı, öğretim üye ve elemanları tarafından yapılmaktadır.
- ✓ Ulusal ve uluslararası düzenlenen kongre, kurs, vb. bilimsel faaliyete katılabilmek için talep edilen teşvik ücretleri sınırlıdır.
- ✓ Eğitim programı uluslararası/ulusal akreditasyona henüz sahip değildir.
- ✓ Mezunlarımızla kurumsallaşmış etkin ve yeterli iletişim kurulamamaktadır.

