

İktisadi Ve İdari Bilimler Fakóltesi
Birim Öz Deęerlendirme Raporu

İçindekiler

ÖZET.....	4
BİRİM HAKKINDA BİLGİLER.....	4
1. İletişim Bilgileri	4
2. Tarihsel Gelişimi	4
3. Misyonu, Vizyonu, Değerleri ve Hedefleri	5
LİDERLİK, YÖNETİŞİM ve KALİTE.....	6
A.4. Paydaş Katılımı.....	6
A.4.1. İç ve dış paydaş katılımı	6
A.4.2. Öğrenci geri bildirimleri	6
EĞİTİM VE ÖĞRETİM	7
B.1. Program Tasarımı, Değerlendirmesi ve Güncellenmesi	7
B.1.1. Programların tasarımı ve onayı.....	7
B.1.2. Programın ders dağılım dengesi	7
B.1.3. Ders kazanımlarının program çıktılarıyla uyumu.....	7
B.1.4. Öğrenci iş yüküne dayalı ders tasarımı	8
B.1.5. Programların izlenmesi ve güncellenmesi	8
B.1.6. Eğitim ve öğretim süreçlerinin yönetimi.....	8
B.2. Programların Yürütülmesi (Öğrenci Merkezli Öğrenme Öğretme ve Değerlendirme).....	8
B.2.1. Öğretim yöntem ve teknikleri	8
B.2.2. Ölçme ve değerlendirme.....	8
B.2.3. Öğrenci kabulü, önceki öğrenmenin tanınması ve kredilendirilmesi.....	9
B.3. Öğrenme Kaynakları ve Akademik Destek Hizmetleri	9
B.3.1. Öğrenme ortam ve kaynakları.....	9
B.3.2. Akademik destek hizmetleri.....	9
B.3.5. Sosyal, kültürel, sportif faaliyetler	10
ARAŞTIRMA VE GELİŞTİRME	10
C.1. Araştırma Süreçlerinin Yönetimi ve Araştırma Kaynakları	10
C.1.2. İç ve dış kaynaklar.....	10
C.1.3. Doktora programları ve doktora sonrası imkanlar	10
C.2. Araştırma Yetkinliği, İş Birlikleri ve Destekler.....	11
C.2.1. Araştırma yetkinlikleri ve gelişimi	11
C.2.2. Ulusal ve uluslararası ortak programlar ve ortak araştırma birimleri.....	11
C.3. Araştırma Performansı	11
C.3.2. Öğretim elemanı/araştırmacı performansının değerlendirilmesi	11

TOPLUMSAL KATKI	11
D.1. Toplumsal Katkı Süreçlerinin Yönetimi ve Toplumsal Katkı Kaynakları	11
D.1.1. Toplumsal katkı süreçlerinin yönetimi	11
D.2 Toplumsal Katkı Performansı	11
D.2.1. Toplumsal Katkı Performansının İzlenmesi ve Değerlendirilmesi	11
SONUÇ VE DEĞERLENDİRME	12

ÖZET

Bu rapor, Nuh Naci Yazgan Üniversitesi İktisadi ve İdari Bilimler Fakültesi'nin 2023 yılına ilişkin iç değerlendirmesini kapsamaktadır. Raporun birinci bölümünde Fakülte/Birim hakkında bilgiler verilmiş; ikinci bölümünde sırasıyla liderlik, yönetim ve kalite, eğitim ve öğretim, araştırma ve geliştirme, toplumsal katkı başlıklarında bilgiler ve kanıtlar verilmiştir.

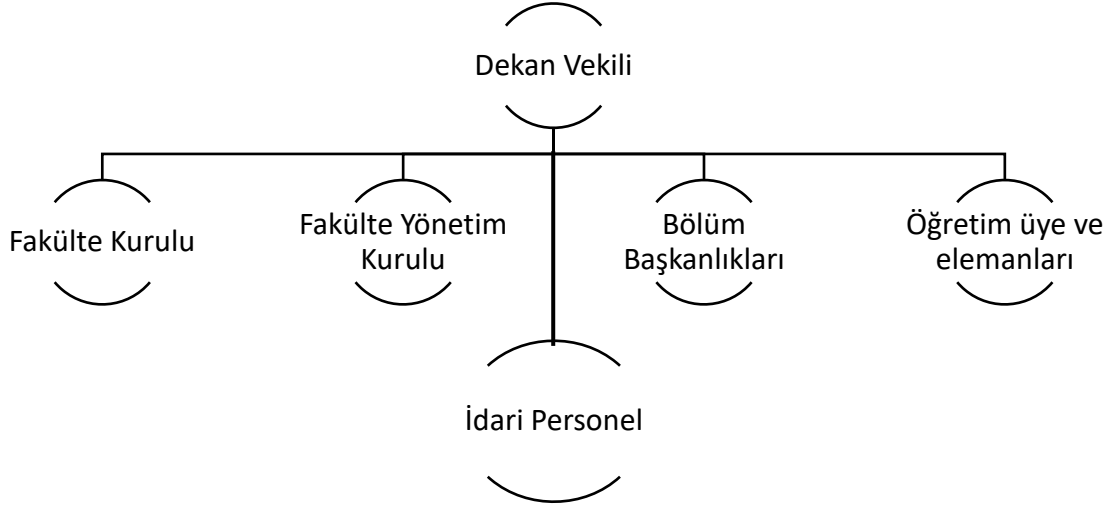
FAKÜLTE/BİRİM HAKKINDA BİLGİLER

1. İletişim Bilgileri

Dekanlık Makamı			
	Unvanı, Adı, Soyadı	Telefon	E-posta
Dekan V.	Prof. Dr. Ali KAYA	0352 324 00 00/3000	akaya@nny.edu.tr
Birim Kalite Komisyonu Başkan: Prof. Dr. ali KAYA Üyeler: Prof. Dr. Emine KILAVUZ Dr. Öğr. Üyesi Ceren AYDEMİR Dr. Öğr. Üyesi Ergin ULUSOY Beyza ŞAHİN (Öğrenci Temsilcisi)			

2. Tarihsel Gelişimi

23 Haziran 2009 tarih ve 5913 sayılı Kuruluş Kanunu ile Rektörlüğe bağlı olarak kurulan dört fakülteden biridir. 2023 yılı itibariyle 23 lisans öğrencisi mezun olmuş olup, halen 153 lisans öğrencisi programa kayıtlı bulunmaktadır. Fakültemizde 12 öğretim üyesi ve 5 araştırma görevlisiyle eğitim öğretim faaliyetlerine devam etmektedir.



Şekil 1. Organizasyon Şeması

3. Misyonu, Vizyonu, Değerleri ve Hedefleri

Üniversitemizin misyon, vizyon ve temel değerleri; 11. Ulusal Kalkınma Planı, TÜBİTAK Ulusal Bilim ve Teknoloji Politikaları 2020-2023 Strateji Belgesi ve Birleşmiş Milletler Sürdürülebilir Kalkınma Amaçları, Kadına Yönelik Şiddetle Mücadele IV. Ulusal Eylem Planı, Bilgi toplumu strateji belgeleri, uluslararası kuruluşların raporları ile bakanlıkların ve yerel yönetimlerin plan ve raporları doğrultusunda hazırlanmıştır. Bu kapsamda; bölüm misyon vizyon ve temel değerleri üniversitemiz misyon, vizyon ve temel değerleri ile uyumlu hale getirilmiştir.

Misyon

Alanında bilimsel gelişmeye katkıda bulunan kadrolarla, teorik altyapıya sahip, uygulamayı bilen ve teknolojik gelişmeleri yakından izleyebilen etkili iletişim yeteneği ve kişisel becerilere sahip, kendine güvenli, sosyal sorumluluk bilinci ile çağdaş gelişmelere ve değişimlere açık, yaratıcı, stratejik düşünebilen ve risk alabilen girişimci profesyonel yöneticiler yetiştirerek ülke kalkınmasına hizmet etmek ve üniversitenin iş dünyasına açılan penceresi olmaktır.

Vizyon

Üniversitenin vizyonu ile uyumlu olarak bölümün vizyonu; uluslararası standartlarda eğitim-öğretim ve araştırma birliğini önemseyen, çevreye duyarlı, toplumsal katkı yaratan faaliyetler yürüten, etik değerlere saygılı, öncü bir bölüm olmaktır.

Temel Değerler

- ✓ Vakıf ruhuna sahip olmak,
- ✓ Öğrenci odaklı kaliteli eğitim-öğretim hizmeti vermek ve süreçleri sürekli iyileştirmek,
- ✓ Ulusal ve uluslararası kalite standartlarını korumak,
- ✓ Liyakat, şeffaflık ve katılımı önemsemek,
- ✓ Farklılıklara saygılı olmak, ifade özgürlüğünü önemsemek,

✓ Etik deęerleri korumak,

✓ Paydaş memnuniyetini saęlamaktır.

misyon, vizyon ve deęerlerimiz Dekanlık internet sayfasında kalite bařlıęı altında ilan edilmiřtir.

(<https://iibf.nny.edu.tr/>)

Hedefler

Fakültenin hedefi; çağın gerektirdięi bilgi ve becerilere sahip, mesleki açıdan yetkin, analitik düşünme yeteneęi geliřmiř, diplomasiden ekonomiye, uluslararası ticarettten, uluslararası hukuk ve medeniyetler tarihine kadar geniř bir alanda saęlam bir siyasal, sosyal ve hukuki temel edinmiř, ülkemizin ve dünyanın meselelerini entelektüel düzeyde tahlil edebilen, çözümler üretebilen, mesleęine saygı ve sevgi duyan, paylařımcı, yapıcı, arařtırmacı, ekip çalıřmasında başarılı, bakıř açısı geniř, çevre koruma bilinci taşıyan, toplumsal ve etik deęerlere saygılı, kendine güvenen, bilgi ve tecrübesini yeni ve gerçek hayat problemlerine uygulayabilecek kapasiteye sahip, geleceęe yön verecek sorumluluk sahibi, kamu ya da özel sektör kuruluşlarında yönetici, mülki idare amiri, idari yargıç, uzman ya da müfettiř olarak çalıřmayı hedefleyen öęrenciler yetiřtirmek. (Kanıt: <https://iibf.nny.edu.tr/>)

LİDERLİK, YÖNETİřİM ve KALİTE

A.4. Paydaş Katılımı

A.4.1. İ ve dıř paydaş katılımı

İ paydařlarımız bölüm öęrencileri ve akademik/idari personelden oluřmaktadır. Kalite komisyonu çalıřmaları, anketler ve deęerlendirme toplantıları ile i paydařların kalite güvencesi, eęitim-öęretim, arařtırma geliřtirme faaliyetlerine katılımı saęlanmaktadır. Gerek fakülte düzeyinde dekanlıęımız tarafından gerçekleştirilen toplantı, görüřmeler ve protokoller, gerek bölüm düzeyinde paydařlarımızla iř birlięi iinde gerçekleştirilen çalıřmalarla dıř paydařların belirtilen süreçlere katılımı ve desteęi saęlanmaktadır.

Bölüm Dıř Paydaş Listesi

- ✓ Bakanlıklar,
- ✓ Yerel Yönetimler
- ✓ İl Milli Eęitim Müdürlüęü
- ✓ İl Gö İdaresi
- ✓ Üniversiteler
- ✓ Kayseri Sanayi Odası
- ✓ Kayseri Ticaret Odası
- ✓ Ulusal ve yerel STK'lar
- ✓ KOSGEB
- ✓ Özel Sektör Kuruluşları
- ✓ Üniversiteler
- ✓ TÜBİTAK
- ✓ Bankalar
- ✓ Sivil Meslek Kuruluşları
- ✓ Basın Yayın Kuruluşları

A.4.2. Öęrenci geri bildirimleri

Öęrencilerin Üniversite/Fakülte olanaklarıyla (memnuniyet, yemek, ulařım, barınma, temizlik güvenlik hizmetleri vb) ilgili geri bildirimleri Üniversite tarafından PORTAL sistemi üzerinden alınmaktadır. Paydařların řikâyet ve öneri iletebilmeleri iin bütünleřik bir öneri sistemi

oluşturulmuştur. Cumhurbaşkanlığı İletişim Merkezi (CİMER) aracılığıyla Üniversitemize iletilen bütün soru, istek ve talepler titizlikle incelenmektedir ve gerekli işlemler süresi içerisinde yerine getirilmektedir. Bunların dışında Bölümde her yarıyıl başında ve sonunda bölüm başkanı, öğretim elemanları ve öğrencilerin katılımıyla gerçekleştirilen toplantılarla ve dönem başında gerçekleştirilen kalite toplantılarıyla (Kanıt A.4.2.1. Öğrenci Toplantı Tutanakları, A.4.2.2. Kalite Toplantı Tutanakları), SBKY Beyaz Kutu Uygulaması ile (Kanıt A.4.2.2.) öğrenci geri bildirimleri alınmaktadır. Öğrencilerin memnuniyeti, her yarıyıl sonunda OBİS üzerinden merkezi olarak yapılan ders ve ders sorumlusu değerlendirme anketleri, program memnuniyet anketleri ile izlenmektedir. Bu anketler, Bölüm Başkanlığı tarafından değerlendirilmekte ve izlenmekte, değerlendirme ve izleme, iyileştirme raporları dekanlık aracılığı ile Rektörlüğe iletilmektedir (Kanıt A.4.2.3. 2022-23 Bahar Anket Sonuçları ve Anket Sonuçlarıyla İlgili iyileştirmeler).

EĞİTİM VE ÖĞRETİM

B.1. Program Tasarımı, Değerlendirmesi ve Güncellenmesi

B.1.1. Programların tasarımı ve onayı

Programların amaçları ve öğrenme çıktıları (kazanımları) oluşturulmuş ve TYYÇ ile uyumu belirtilmiş olup program bilgi paketinde yer almaktadır. Program bilgi paketinde; eğitimin türü, amaç ve hedefleri, program hakkında genel bilgi, program profili, program yetkilileri, alınacak derece, kabul koşulları, üst kademeye geçiş, mezuniyet koşulları, bir önceki öğrenme, yeterlilik koşulları, istihdam olanakları, program çıktıları, dersler, ders program yeterlilikleri ilişkisi, TYÇÇ Program yeterlilikleri ilişkisi başlıkları yer almaktadır

(Kanıt B.1.1.

<https://obs.nny.edu.tr/oibs/bologna/index.aspx?lang=tr&curOp=showPac&curUnit=2&curSunit=5450#>).

Her yıl mayıs ayı içerisinde takip eden yıla ait eğitim planları çalışmaları yürütülmektedir. Program onaylanma süreci eğitim programı ve yıllık müfredat bölüm başkanlıkları tarafından değerlendirilmekte ve varsa plan değişikliği kararı gerekçesi ile birlikte, Fakülte kurulu aracılığı ile senato onayı almak üzere rektörlük makamına bildirilerek tamamlanmaktadır.

B.1.2. Programın ders dağılım dengesi

Fakültemiz bölümlerinin ders planında toplam kredi 240 AKTS olacak şekilde zorunlu ve seçmeli dersler yer almaktadır. Mezuniyet koşulu olan 240 AKTS'nin sağlanabilmesi için toplamda 21 seçmeli ders (%33,33), 42 zorunlu ders (%66,66) alınması gerekmektedir. Bölümde temel alan derslerinin yanı sıra disiplinler arası niteliğe de imkân tanıyacak farklı alanlardan dersler de yer almaktadır (Kanıt: <https://sbky.nny.edu.tr/?p=content&id=383>). Ders sayısı ve haftalık ders saati öğrencinin akademik olmayan etkinliklere de zaman ayırabileceği şekilde düzenlenmektedir. Bu kapsamda geliştirilen ders bilgi paketlerinin amaca uygunluğu ve işlerliği izlenmektedir.

B.1.3. Ders kazanımlarının program çıktılarıyla uyumu

Öğrencinin kazanması gereken tüm bilgi, beceri ve yetkinlikler program çıktıları içerisinde, Ders Bilgi Paketi üzerinden öğrencilere duyurulmaktadır. Ders bilgi paketi aracılığıyla her dersin, her bir program çıktısı üzerindeki katkı düzeyi yarıyıl başında dersin sorumlu öğretim elemanı tarafından güncellenmektedir. Katkı düzeylerinin belirlenmesinde, 1-5 arasında değişen beş kademeli puanlama sistemi (1: En düşük, 5: En yüksek) kullanılmaktadır. Katkı düzeyleri belirlenen her dersin öğrenme çıktıları ile program çıktıları arasındaki ilişkiyi gösteren çapraz tablolar oluşturulmuştur. Bu tablolarda, derslerin öğrenme çıktılarının hangi program çıktısı veya çıktılarıyla ilişkili olduğu ve

derslerin program çıktılarına ne düzeyde katkı verdiği yer almaktadır (Kanıt B.1.3. <https://obs.nny.edu.tr/oibs/bologna/index.aspx?lang=tr&curOp=showPac&curUnit=2&curSunit=5450>)

B.1.4. Öğrenci iş yüküne dayalı ders tasarımı

Derslerin AKTS kredileri, Bologna süreci kapsamında "iş yükü" göz önünde tutularak belirlenmiştir. Yarıyıl bazında 30 AKTS, yıl bazında 60 AKTS'lik iş yüküne göre düzenlenen programlarda krediler teorik ders saatleri, laboratuvar çalışması, proje hazırlanması, pratik çalışma, klinik çalışma, seminer, bireysel çalışma, sınav ve diğer değerlendirme aktiviteleri düşünülerek verilmiştir. AKTS kredisi temel alındığında program kredileri en az 240 AKTS'den oluşmaktadır (Kanıt: <https://sbky.nny.edu.tr/?p=content&id=383>).

B.1.5. Programların izlenmesi ve güncellenmesi

Eğitim ve öğretim ile ilgili istatistiki göstergeler her yarıyıl açılan dersler, öğrenci sayıları, başarı durumları, geri besleme sonuçları, ders çeşitliliği ve laboratuvar uygulama bölüm kurulunda tartışılmakta, değerlendirilmekte ve iyileştirilmektedir. Program eğitim amaçlarının güncellenmesi için eğitim planları her yıl mayıs ayında yeniden yapılandırılarak Fakülte Yönetim Kurulu ve Senato'nun onayından sonra yürürlüğe girmektedir. Program çıktılarının izlenmesinde derslerin değerlendirmede kullanılan sınav türleri (ara sınav, final, ödev, proje, kısa sınav vb.)'dir.

B.1.6. Eğitim ve öğretim süreçlerinin yönetimi

Eğitim ve öğretim süreçleri bölüm kurulu, fakülte yönetim ve fakülte kurulu aracılığı ile bütüncül olarak yönetilmektedir. Bu süreçlere ilişkin görev ve sorumluluklar tanımlanmıştır. Programda öğrenme kazanımı, öğretim programı (müfredat), eğitim hizmetinin verilme biçimi (örgün, uzaktan, karma, açıktan), öğretim yöntemi ve ölçme-değerlendirme süreçleri takip edilmektedir.

B.2. Programların Yürütülmesi (Öğrenci Merkezli Öğrenme Öğretme ve Değerlendirme)

B.2.1. Öğretim yöntem ve teknikleri

Fakültemiz bölümlerinde öğrencilerin öğrenme sürecine aktif olarak katılmaları, derslerin öğrenme çıktılarına bağlı olarak farklı pedagojik yöntemlerin uygulanması, öğrencilerin bağımsız öğrenme niteliklerinin geliştirilmesi, öğretim elemanı ve öğrenciler arasında saygı esasına dayalı ilişkilerin geliştirilmesi, öğrencilerin meslek yaşantılarında ihtiyaç duyacakları donanımın kazandırılması ve öğrenme çıktılarının farklı ölçme değerlendirme yöntemleriyle izlenmesi esastır. Bölümümüzde staj uygulaması gerçekleştirilmektedir.

(Kanıt: <https://sbky.nny.edu.tr/index.php?p=announcement&id=1734>).

Öğrenciler staj dönemi sonunda günlük ve haftalık düzeylerde staj formunu doldurmaktadır. Öğrencilerin staj yaptıkları kurum staj sonunda bir değerlendirme formu doldurmakta ve öğrencinin mesleki ve sosyal becerilerini değerlendirmektedir. Öğrenciler TÜBİTAK Öğrenci Projelerine katılmaları önerilmekte akademik çalışma yapmaları teşvik edilmekte (Kanıt: <https://sbky.nny.edu.tr/index.php?p=news&id=713> , <https://www.nny.edu.tr/?p=news&id=642> , Kanıt B.2.1. Öğrencilerin Akademik Faaliyetleri) ve derslerde zaman zaman sunum yapmaları ve bilimsel yazım kurallarına uygun rapor hazırlamaları istenmekte, Proje Yarışmaları ile rekabete ve kendileri geliştirmeye yönlendirilmektedir (Kanıt: <https://sbky.nny.edu.tr/?p=announcement&id=1751> , <https://www.instagram.com/sbkynny/p/C0Wi16NMVK8/>). Öğrenci kulüpleri, öğrencilerin sosyal becerilerini geliştirmelerinde katkıda bulunmaktadır.

B.2.2. Ölçme ve değerlendirme

Ölçme ve değerlendirme konusundaki tanımlı süreçte, Eğitim Öğretim ve Sınav Yönetmeliğine bağlı olarak ölçme ve değerlendirme yapılmaktadır. Ayrıca Lisans ve Lisansüstü programlarda ders veren tüm öğretim üyeleri her yarıyıl başında ilgili dersin değerlendirmesi için ilgili dekanlık ve/veya enstitü

müdürlükleri onayına ders değerlendirme formu sunmaktadırlar (Kanıt: B.2.2. Sınav Etki Oranları Bildirim Formu). Öğretim elemanları ders ve öğrencilerin çeşitliliğine cevap verebilecek biçimde kısa sınav, sunuş, ödev, rapor hazırlama, sınav gibi farklı ölçme değerlendirme yöntemlerini kullanabilmektedir. Ölçme ve değerlendirmeye ilişkin takvim akademik takvimde ilan edilmekte, derste kullanılacak ölçme değerlendirme yöntemine ilişkin açıklamalar öğretim elemanları tarafından öğrencilere duyurulmaktadır.

B.2.3. Öğrenci kabulü, önceki öğrenmenin tanınması ve kredilendirilmesi

Fakültemiz bölümlerine öğrenci kabulü ÖSYM tarafından gerçekleştirilen Yükseköğretim Kurumları Sınavı ile öğrenci kabul edilmektedir. Dikey geçiş ve yatay geçiş başvuruları “Yükseköğretim Kurumlarında Önlisans ve Lisans Düzeyindeki Programlar Arasında Geçiş, Çift Anadal, Yan Dal İle Kurumlar Arası Kredi Transferi Yapılması Esaslarına İlişkin Yönetmelik” ve “Meslek Yüksekokulları ve Açıköğretim Ön Lisans Programları Mezunlarının Lisans Öğrenimine Devamları Hakkında Yönetmelik” çerçevesinde gerçekleştirilmektedir (Kanıt: <https://www.nny.edu.tr/?p=content&id=25>). Önceki öğrenmenin tanınması ve kredilendirilmesi yine mevzuat çerçevesinde gerçekleştirilmekte, not dönüşümleri bölüm Muafiyet Komisyonu ve Kurumlar arası Yatay Geçiş, Kurum içi Yatay Geçiş, Çift Anadal ve Yandal Komisyonu tarafından yapılmaktadır (Kanıt B.2.3. Örnek Komisyon Kararı) Üniversitemizde enformel öğrenmenin tanınmasıyla ilgili bir prosedür bulunmamaktadır. Öğrencilerin kayıt, ders alma, sınav işlemleri, disiplin işleri gibi işlemleri Nuh Naci Yazgan Üniversitesi Ön Lisans ve Lisans Eğitim-Öğretim ve Sınav Yönetmeliği’nde tanımlanmıştır.

B.3. Öğrenme Kaynakları ve Akademik Destek Hizmetleri

B.3.1. Öğrenme ortam ve kaynakları

Fakültemiz modern derslik olanaklarına sahiptir. Sınıflarda projeksiyon, ses bağlantısı, internet erişimi olanakları mevcuttur. Merkezi kütüphanede bölümümüzle ilgili kitaplar ödünç alınabilmekte, online veri tabanlarına erişim sağlanabilmektedir. Öğrenciler kütüphane bünyesindeki çalışma ortamlarını kullanabilmektedir. Öğretim elemanlarının akademik araştırma ve dersler için ihtiyaç duydukları kitap talepleri her eğitim öğretim döneminde toplanmakta ve imkanlar ölçüsünde talepler karşılanmaktadır.

Nuh Naci Yazgan Siyaset Bilimi ve Kamu Yönetimi Bölümü için tahsis edilmiş olunan altyapı, fiziki imkân ve olanaklara ait bilgiler aşağıda yer almaktadır.

Tablo 8. Tesis ve Altyapı Bilgileri

Alt Yapı	Sayı
Öğretim Elemanı Odası	17
Derslik	12
Projeksiyon	2
Bölüm Bilgisayarı	5
Bilgisayar Laboratuvarı	1(61 Kişilik)

B.3.2. Akademik destek hizmetleri

Fakültemiz bölümlerinde her sınıf için, beklemeli öğrenciler için ve çift anadal programı öğrencileri için danışman ataması yapılmaktadır. Öğrenci danışmanları öğrencilerin kayıt, mezuniyet, muafiyet talepleri gibi idari işlemlerini takip etmekte ve eğitim öğretime ilişkin toplantılar düzenleyerek öğrencilerin talep ve önerilerini bölüm başkanlığına bildirmektedir. Mesaj ve e-posta gibi teknolojik imkânlar kullanılarak akademik ve idari konularla ilgili duyurular hızlı bir biçimde öğrencilerle paylaşmakta, öğrencilerin bu kanallardan bildirdikleri konular takip edilmektedir. Bu doğrultuda her dönemin başında bölümlerde danışmanlık değerlendirme formları doldurulmakta ve bölümlerde arşivlenmektedir. Öğretim elemanları ve öğrenciler arasında saygı esasına dayalı güçlü bir iletişim bulunmaktadır. Öğrenciler akademik ve idari konularla ilgili sorunlarını danışman ve öğretim

elemanlarıyla rahatlıkla paylaşabilmektedir. Dijital iletişim platformları aktif bir şekilde kullanılmaktadır.

Tablo. Akademik Danışman Listesi (2023-2024)

Öğretim Elemanı (SBKY Bölümü)	Sınıf
Arş. Gör. Mehmet Ali BAYRAM	1
Doç. Dr. Hüsnüye AKILLI	2
Dr. Öğr. Üyesi Ergin ULUSOY	3
Dr. Öğr. Üyesi H. Serkan AKILLI	4
Arş. Gör. Mehmet Ali BAYRAM	Beklemeli öğrenciler
Öğretim Elemanı (İşletme Bölümü)	Sınıf
Dr. Öğr. Üyesi Ceren AYDEMİR	1
Dr. Öğr. Üyesi Ceren AYDEMİR	2
Doç. Dr. Burcu ORALHAN	3
Arş. Gör. Sinem SARGIN	4
Arş. Gör. Sinem SARGIN	Beklemeli öğrenciler
Öğretim Elemanı (İktisat Bölümü)	Sınıf
Arş. Gör. Halit Kerem AKAGÜNDÜZ	1
Arş. Gör. Halit Kerem AKAGÜNDÜZ	2
Arş. Gör. Eyüp Emre ULUĞ	3
Dr. Öğr. Üyesi Bekir ÇELİK	4
Dr. Öğr. Üyesi Bekir ÇELİK	Beklemeli öğrenciler

B.3.5. Sosyal, kültürel, sportif faaliyetler

Fakültemizde gerçekleştirilen sosyal, kültürel etkinlikler kanıtlarıyla birlikte portal bilgi sisteminde takip edilmektedir. Gerçekleştirilen etkinlikler Fakülte/bölüm internet sayfası ve bölümlerin sosyal medya hesaplarında paylaşılarak kamuoyu bilgilendirilmektedir (Kanıt: <https://sbky.nny.edu.tr/> , [instagram.com/sbkynny/](https://www.instagram.com/sbkynny/)).

ARAŞTIRMA VE GELİŞTİRME

C.1. Araştırma Süreçlerinin Yönetimi ve Araştırma Kaynakları

C.1.2. İç ve dış kaynaklar

Fakültemizde araştırma geliştirme faaliyetleri için mali kaynak olarak üniversitemizin Bilimsel Araştırma Proje Birimi (BAP) ve Türkiye Bilimsel ve Teknolojik Araştırma Kurumu (TÜBİTAK)'ndan alınan destek fonlar kullanılmaktadır diğer projelerde ise öğretim üyeleri giderlerini kendileri karşılamaktadır. Bununla birlikte öğretim üyelerinin bu çalışmalarını Üniversitemiz Akademik teşvik yöntemi ile de ödüllendirilmektedir. Çeşitli kamu kurum ve kuruluşlarıyla da yerel yönetimler ve sivil toplum örgütlerinin katılımıyla sosyal sorumluluk projeleri kapsamında ortak çalışmalar gerçekleştirilmektedir. Öğretim elemanlarının çalışmaları akademik teşvik yöntemiyle ödüllendirilmektedir. Ayrıca kamu kurumları, yerel yönetimler ve sivil toplum örgütleriyle ortak çalışmalar gerçekleştirilmektedir.

C.1.3. Doktora programları ve doktora sonrası imkanlar

Fakültemizde 2 öğretim elemanı Siyaset Bilimi ve Kamu Yönetimi ile İktisat alanında doktora programı veya kurum dışı doktora sonrası imkanlardan yararlanmaktadır.

C.2. Araştırma Yetkinliği, İş Birlikleri ve Destekler

C.2.1. Araştırma yetkinlikleri ve gelişimi

Araştırma kadromuz; programda yer alan akademisyenlerden oluşmaktadır. Öğretim elemanlarımız farklı alanlarda ve konularda bilimsel çalışmalar yapmaktadır. Her öğretim elemanı kendi alanına ilişkin bilimsel faaliyetleri yakından takip etmektedir. Öğretim elemanlarının yıl içerisinde gerçekleştirildikleri çalışmalar Ek-te sunulmuştur. (Kanıt C.2.1. Akademik Etkinlikler ve Çalışmalar)

C.2.2. Ulusal ve uluslararası ortak programlar ve ortak araştırma birimleri

Fakültemizde bu kapsamda ortak yürütülen bir çalışma bulunmamaktadır.

C.3. Araştırma Performansı

C.3.2. Öğretim elemanı/araştırmacı performansının değerlendirilmesi

Akademisyen Akademik Performans Değerlendirme Formu; yayın ve sunum etkinlikleri, eğitim-öğretim ve araştırma etkinlikleri, bilimsel araştırma etkinlikleri, diğer bilimsel ve sanatsal etkinlikler ve ödüller-burslar gibi ana başlıklarından oluşmaktadır. Her öğretim elemanı bu formdaki alt başlıkları, ilgili yılda yapmış olduğu çalışmalarını gözeterek kanıtlarıyla birlikte doldurmaktadır. Bu değerlendirmeler yapılarak öğretim elemanlarının akademik bir kültüre uyum sağlaması hedeflenerek, motivasyon ve performanslarının artmasını sağlamak amacıyla çeşitli maddi/manevi teşvikler sağlanmaktadır. Bu teşvikler ile akademik personelin sempozyum, kongre vb. akademik faaliyetlere katılımını desteklemek ve motivasyonlarını arttırmak amacı güdülmektedir. İlk olarak 2016 yılında yayınlanan Nuh Naci Yazgan Üniversitesi Öğretim Elemanlarının Bilimsel Faaliyetlerinin Teşvik Edilmesi Esasları iç ve dış paydaşların görüşleri alınarak sırasıyla 2020, 2021 ve 2022 yıllarında güncellenmiştir (Kanıt: <https://iibf.nny.edu.tr/files/files/bilimsel-faaliyetlerin-tesvik-edilmesi-esaslari.pdf>).

TOPLUMSAL KATKI

D.1. Toplumsal Katkı Süreçlerinin Yönetimi ve Toplumsal Katkı Kaynakları

D.1.1. Toplumsal katkı süreçlerinin yönetimi

Fakültemiz toplumsal katkı faaliyetlerini, sahip olduğu hedefleri ve stratejisi doğrultusunda yerel, bölgesel ve ulusal kalkınma hedefleriyle uyumlu bir şekilde yürütmektedir. Toplumsal katkı politikası; topluma ve tüm paydaşlara artı değer katan bir yapıda hizmet vermek, bilimin ve gelişen teknolojinin eğitim-öğretim ve topluma hizmet kapsamında yayılmasını sağlamak, paydaşlarla sürekli ilişkide olmak ve bilimsel bir çalışma alanı oluşturmak, Üniversitemiz/Fakültemiz bünyesinde üretilen; proje, yayın, fikri mülkiyet gibi tüm araştırma çıktılarını eğitim-öğretim ve topluma hizmet amacıyla kullanmak, Üniversitemiz/Fakültemiz tüm eğitim ve araştırma alt yapı imkanlarını toplumun ve tüm paydaşların kullanımına açmak, bilimsel çıktıların toplumsal faydaya dönüşmesini sağlamak, sosyal ve kültürel etkinlikler ile yaşam boyu öğrenme kültürünü topluma kazandırmaktır. Fakültemiz, üniversitemiz stratejik planı ve toplumsal katkı politikası doğrultusunda dış paydaşlarıyla iş birliği içinde araştırma geliştirme faaliyetlerini gerçekleştirmekte, sosyal sorumluluk projelerini teşvik etmekte, öğretim elemanları açık erişim bilgilerini güncellemektedir.

D.2 Toplumsal Katkı Performansı

D.2.1. Toplumsal Katkı Performansının İzlenmesi ve Değerlendirilmesi

Fakültemizde toplumsal katkı kapsamında hem üniversite kampüsü içerisinde üniversite olanaklarından faydalanılarak hem de üniversite dışında katkı ve eğitim maksatlı çeşitli toplumsal

etkinlikler düzenlemiştir. Bu etkinliklere ilişkin kanıtlar Ek-te sunulmuştur (Kanıt D.2.1. Toplumsal Etkinlikler).

SONUÇ VE DEĞERLENDİRME

Nuh Naci Yazgan Üniversitesi İktisadi ve İdari Bilimler Fakültesi , Üniversitenin misyonu ve vizyonu doğrultusunda belirlenen amaç ve hedeflerin başarılmasına katkı sağlamayı bir sorumluluk olarak görmektedir. Bu süreçte kalite güvencesi süreç ve uygulamalarını sorumlulukları çerçevesinde yerine getirmektedir.

2023 yılı içinde gerçekleştirilen faaliyetler göz önüne alındığında Fakültemizin hem güçlü yönlerinin hem de gelişmeye açık yönlerin olduğu anlaşılmaktadır.

Güçlü Yönler:

Fakültemiz Bölümlerindeki kontenjanlar devlet üniversitelerindeki benzer bölümlerle mukayese edildiğinde bizdeki öğrenci sayısının daha az olması bölümlerde ikinci eğitim programlarının olmaması bizler ve öğrenciler için avantajdır çünkü öğretim üyesi başına düşen öğrenci sayısı az olduğu için öğretim üyesi öğrencilerimizle daha fazla vakit ayırarak daha fazla ilgilenecek sorunları birebir çözüme şansına sahip oldukları için öğrenci memnuniyetini artırıcı bir rol oynamaktadır. Ayrıca bu durum öğrencilerimizin akademik gelişmesine önemli ölçüde katkı sağlayıp adaptasyon süreçlerini hızlandırmaktadır. Bizim eğitimimiz öğrenci odaklı olduğu için neredeyse usta çırak ilişkisi çerçevesinde yürütülmektedir. Bunun yanında Fakülte binamızın fiziki yapısının tam ve eksiksiz olması ve büyük bir konfora sahip olması da önemlidir. Buna ilave olarak bölüm 4'te Üniversitemiz Erasmus anlaşması yaptığı çeşitli üniversitelerle işbirliği içerisinde yabancı dil yeterlilikleri yerinde olan öğrencileri 1- 2 yarıyıl ERASMUS eğitimine gitmektedirler. Öğrenci sayısının yüksek olmaması nedeniyle öğrencilerimizin ERASMUS şansını elde etmektedirler. Buna ilave olarak program gereği başarı ortalaması yüksek öğrencilerimizin yandal çift anadal yapma şansı konusunda Fakültemiz gerekli teşvik ve hassasiyeti desteklemektedir. Ayrıca öğrencilerimizin bölümleri ile ilgili farkındalığın artırılması ve bilgi paylaşımının kolay olmasını sağlamak amacıyla çeşitli kamu kurum kuruluşları (TBMM Hazine- dış ticaret, Cumhurbaşkanlığı ofisleri, Ombudsmanlık) ile üst düzey yöneticileri teknik ve kültürel bilgi ve beceriler kazanabilmeleri amacıyla sosyal etkinlikler düzenlenmekte veya ilgili birimini sorumlu yöneticileri fakültemize davet edilerek onlardan bilgi alınması cihetine gidilmektedir. Fakültemiz ile Paydaşlarımız arasında kurduğumuz bu etkili iletişim ve iş birliği sistemi sayesinde öğrencilerimiz daha fazla donanımlı farkındalıkları yüksek hayata daha hazır bireyler haline gelmelerini sağlamak ve iş bulma ve sosyalleşme süreçleri onları endüstri ve sanayinin yetkin eleman olmasına hizmet etmektedir. Fakültemizde yürütmekte olduğumuz ders planları ve içerikleri her yıl gözden geçirilerek ihtiyaçlar doğrultusunda güncellenmekte olup, yapılan bu düzenlemelerin çağın gereklerine uygun, öğrenci taleplerini karşılayan paydaşlarımızın ihtiyaçlarına cevap verecek hale getirilmesi amacıyla güncellenmektedir.

Gelişmeye Açık Yönler:

Fakültemizde 2024-2025 eğitim öğretim yılı için tüm bölümlerde kapsamlı bir müfredat değişimi gerçekleştirilmesi planlanmaktadır. Bununla birlikte öğrencilerin öğretim üyeleri ile yakın etkileşimi sayesinde bölüm, çağdaş ve öğrenci odaklı eğitim, TÜBİTAK Projeleri, bilimsel etkinlikler ve akademik makale yazımı gibi konularda hali hazırda var olan etkinliğini daha da geliştirmeyi amaçlamaktadır.

Olumsuz Yönler:

Fakültemizde değerli birçok akademisyenimiz devlet üniversitelerine geçiş yaptığı için onların yerlerine gerekli personel alamadığımız için mevcut öğretim üyelerinin görev/iş/ders yükleri fazladır. Neredeyse herkes her işin bir parçası olmuş durumdadır. Bu nedenden dolayı başta bölüm başkanlığı görevi yürüten öğretim üyeleri ile birlikte göreve yeni başlamış genç akademisyenler bilimsel faaliyetler için yeterli zamanı bulamamaktadır. Fakültemizdeki 3 bölümde de bu durum dolayısıyla da ulusal uluslararası akreditasyona sahip değildir. Ayrıca Fakültemizden mezun olmuş öğrencilerle ilgili etkileşim düzeyinde istenilen seviyede olmamaktadır. Bu durumla ilgili kurumsal bir yapının bulunmamasının eksikliği hissedilmektedir.