

**SİYASET BİLİMİ VE KAMU
YÖNETİMİ BÖLÜMÜ
BİRİM ÖZ DEĞERLENDİRME
RAPORU**

İçindekiler

ÖZET.....	4
BİRİM HAKKINDA BİLGİLER.....	4
1. İletişim Bilgileri	4
2. Tarihsel Gelişimi	5
3. Misyonu, Vizyonu, Değerleri ve Hedefleri	5
LİDERLİK, YÖNETİŞİM ve KALİTE.....	7
A.4. Paydaş Katılımı.....	7
A.4.1. İç ve dış paydaş katılımı	7
A.4.2. Öğrenci geri bildirimleri	7
EĞİTİM VE ÖĞRETİM	8
B.1. Program Tasarımı, Değerlendirmesi ve Güncellenmesi	8
B.1.1. Programların tasarımı ve onayı.....	8
B.1.2. Programın ders dağılım dengesi	8
B.1.3. Ders kazanımlarının program çıktılarıyla uyumu.....	8
B.1.4. Öğrenci iş yüküne dayalı ders tasarımı	8
B.1.5. Programların izlenmesi ve güncellenmesi	9
B.1.6. Eğitim ve öğretim süreçlerinin yönetimi.....	9
B.2. Programların Yürütülmesi (Öğrenci Merkezli Öğrenme Öğretme ve Değerlendirme)	9
B.2.1. Öğretim yöntem ve teknikleri	9
B.2.2. Ölçme ve değerlendirme.....	9
B.2.3. Öğrenci kabulü, önceki öğrenmenin tanınması ve kredilendirilmesi.....	10
B.3. Öğrenme Kaynakları ve Akademik Destek Hizmetleri	10
B.3.1. Öğrenme ortam ve kaynakları.....	10
B.3.2. Akademik destek hizmetleri.....	10
B.3.5. Sosyal, kültürel, sportif faaliyetler	11
ARAŞTIRMA VE GELİŞTİRME	11
C.1. Araştırma Süreçlerinin Yönetimi ve Araştırma Kaynakları	11
C.1.2. İç ve dış kaynaklar.....	11
C.1.3. Doktora programları ve doktora sonrası imkanlar	11
C.2. Araştırma Yetkinliği, İş Birlikleri ve Destekler	11
C.2.1. Araştırma yetkinlikleri ve gelişimi	11
C.2.2. Ulusal ve uluslararası ortak programlar ve ortak araştırma birimleri.....	11
C.3. Araştırma Performansı	11
C.3.2. Öğretim elemanı/araştırmacı performansının değerlendirilmesi	11

TOPLUMSAL KATKI	12
D.1. Toplumsal Katkı Süreçlerinin Yönetimi ve Toplumsal Katkı Kaynakları	12
D.1.1. Toplumsal katkı süreçlerinin yönetimi	12
D.2 Toplumsal Katkı Performansı	12
D.2.1. Toplumsal Katkı Performansının İzlenmesi ve Değerlendirilmesi	12
SONUÇ VE DEĞERLENDİRME	Hata! Yer işareti tanımlanmamış.

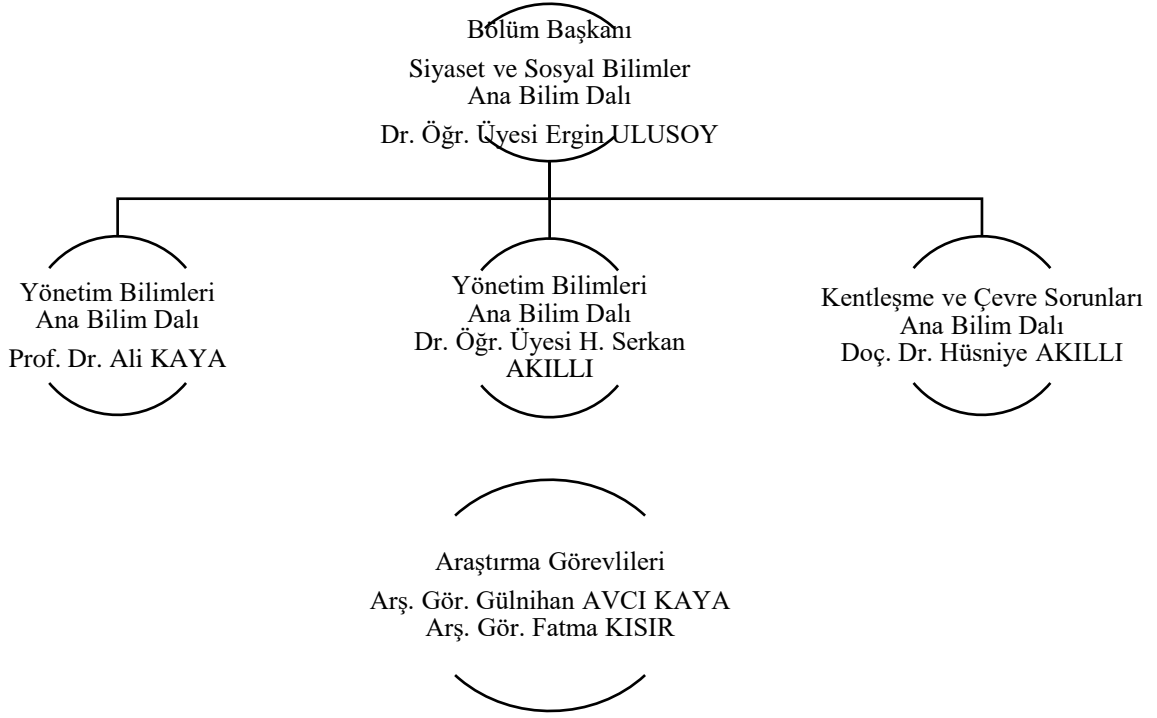
ÖZET

Bu rapor, Nuh Naci Yazgan Üniversitesi İktisadi, İdari ve Sosyal Bilimler Fakültesi Siyaset Bilimi ve Kamu Yönetimi Bölümü 2025 yılına ilişkin iç değerlendirmesini kapsamaktadır. Raporun birinci bölümünde birim hakkında bilgiler verilmiş; ikinci bölümünde sırasıyla liderlik, yönetim ve kalite, eğitim ve öğretim, araştırma ve geliştirme, toplumsal katkı başlıklarında bilgiler ve kanıtlar verilmiştir.

BİRİM HAKKINDA BİLGİLER

1. İletişim Bilgileri

Siyaset Bilimi ve Kamu Yönetimi Bölümü			
	Unvanı, Adı, Soyadı	Telefon	E-posta
Bölüm Başkanı	Dr. Öğr. Üyesi Ergin ULUSOY	0352 324 00 00/3353	eulusoy@nny.edu.tr
Birim Kalite Komisyonu Üyeleri			
Başkan:			
Dr. Öğr. Üyesi Ergin ULUSOY			
Üyeler:			
Doç. Dr. Hüsniye AKILLI			
Dr. Öğr. Üyesi H. Serkan AKILLI			
Arş. Gör. Gülnihan AVCI KAYA			
Arş. Gör. Fatma KISIR			
Nazlı YILDIZHAN (Öğrenci Temsilcisi)			



Şekil 1: SBKY Bölüm Organizasyon Şeması

2. Tarihsel Gelişimi

23 Haziran 2009 tarih ve 5913 sayılı Kuruluş Kanunu ile Rektörlüğe bağlı olarak kurulan dört fakülteden biri olan İktisadi ve İdari Bilimler Fakültesi bünyesinde açılan Siyaset Bilimi ve Kamu Yönetimi Bölümü, 2013-2014 eğitim-öğretim döneminde eğitime başlamıştır. SBKY Bölümü'ne kayıtlı %50 Burslu öğrenci sayısı 97, %75 Burslu öğrenci sayısı 3, tam burslu öğrenci sayısı 20 ve ücretli 1 öğrenci vardır. Bölümümüze kayıtlı öğrenci sayısı toplam 121'dir. Bölümümüz 4 öğretim üyesi ve 2 araştırma görevlisiyle eğitim öğretim faaliyetlerine devam etmektedir.

3. Misyonu, Vizyonu, Değerleri ve Hedefleri

Üniversitemizin misyon, vizyon ve temel değerleri; 11. Ulusal Kalkınma Planı, TÜBİTAK Ulusal Bilim ve Teknoloji Politikaları 2020-2023 Strateji Belgesi ve Birleşmiş Milletler Sürdürülebilir Kalkınma Amaçları, Kadına Yönelik Şiddetle Mücadele IV. Ulusal Eylem Planı, uluslararası kuruluşların raporları ile bakanlıkların ve yerel yönetimlerin plan ve raporları doğrultusunda hazırlanmıştır. Bu kapsamda; bölüm misyon vizyon ve temel değerleri üniversitemiz misyon, vizyon ve temel değerleri ile uyumlu hale getirilmiştir.

Misyon

Kamu kurum ve kuruluşları, kamu kurumu niteliğindeki meslek kuruluşları, özel sektör ve sivil toplum kuruluşlarında yöneticilik niteliklerine sahip, yönetim bilimleri, hukuk, siyaset, kentleşme ve çevre sorunları alanlarında teorik ve pratik bilgi sahibi, aldığı eğitim ile çok yönlü düşünme, doğru karar verme ve etkili iletişim becerilerine sahip, mesleğiyle ilgili ulusal ve uluslararası gelişmeleri ve yeni

teknolojileri takip eden ve bunları en iyi şekilde kullanabilen, takım çalışmasına yatkın, arařtırmacı ve yenilikçi bireyler yetiřtirmektedir.

Vizyon

Üniversitenin vizyonu ile uyumlu olarak bölümün vizyonu; uluslararası standartlarda eğitim-öğretim ve arařtırma birliđini önemseyen, çevreye duyarlı, toplumsal katkı yaratan faaliyetler yürüten, etik deđerlere saygılı, öncü bir bölüm olmaktır.

Temel Deđerler

- ✓ Vakıf ruhuna sahip olmak,
- ✓ Öğrenci odaklı kaliteli eğitim-öğretim hizmeti vermek ve süreçleri sürekli iyileřtirmek,
- ✓ Ulusal ve uluslararası kalite standartlarını korumak,
- ✓ Liyakat, řeffaflık ve katılımcılıđı önemsemek,
- ✓ Farklılıklara saygılı olmak, ifade özgürlüđünü önemsemek,
- ✓ Etik deđerleri korumak,
- ✓ Paydař memnuniyetini sađlamaktır.

Bölüm misyon, vizyon ve deđerlerimiz bölüm internet sayfasında kalite bařlıđı altında ilan edilmiřtir.

(Kanit: <https://sbky.nny.edu.tr/index.php>)

Hedefler

Bölümün hedefi; çağın gerektirdiđi bilgi ve becerilere sahip, mesleki açıdan yetkin, analitik düşünme yeteneđi geliřmiř, diplomasiden ekonomiye, uluslararası ticaretten, uluslararası hukuk ve medeniyetler tarihine kadar geniř bir alanda sađlam bir siyasal, sosyal ve hukuki temel edinmiř, ülkemizin ve dünyanın meselelerini entelektüel düzeyde tahlil edebilen, çözümler üretebilen, mesleđine saygı ve sevgi duyan, paylařımcı, yapıcı, arařtırmacı, ekip çalışmasında başarılı, bakıř açısı geniř, çevre koruma bilinci taşıyan, toplumsal ve etik deđerlere saygılı, kendine güvenen, bilgi ve tecrübesini yeni ve gerçek hayat problemlerine uygulayabilecek kapasiteye sahip, geleceđe yön verecek sorumluluk sahibi, kamu ya da özel sektör kuruluşlarında yönetici, mülki idare amiri, idari yargıç, uzman ya da müfettiř olarak çalışmayı hedefleyen öğrenciler yetiřtirmek. (Kanit: <https://sbky.nny.edu.tr/?p=content&id=362>)

LİDERLİK, YÖNETİŞİM ve KALİTE

A.4. Paydaş Katılımı

A.4.1. İç ve dış paydaş katılımı

Bölüm iç paydaşlarımız bölüm öğrencileri ve akademik personelden oluşmaktadır. Kalite komisyonu çalışmaları, anketler ve değerlendirme toplantıları ile iç paydaşların kalite güvencesi, eğitim-öğretim, araştırma geliştirme faaliyetlerine katılımı sağlanmaktadır. Gerek fakülte düzeyinde dekanlığımız tarafından gerçekleştirilen toplantı, görüşmeler ve protokoller, gerek bölüm düzeyinde paydaşlarımızla iş birliği içinde gerçekleştirilen çalışmalarla dış paydaşların belirtilen süreçlere katılımı ve desteği sağlanmaktadır.

Bölüm Dış Paydaş Listesi

- ✓ Bakanlıklar,
- ✓ Yerel Yönetimler
- ✓ İl Milli Eğitim Müdürlüğü
- ✓ İl Göç İdaresi
- ✓ Üniversiteler
- ✓ Kayseri Sanayi Odası
- ✓ Kayseri Ticaret Odası
- ✓ Ulusal ve yerel STK'lar
- ✓ KOSGEB
- ✓ Özel Sektör Kuruluşları
- ✓ Üniversiteler
- ✓ TÜBİTAK
- ✓ Bankalar
- ✓ Sivil Meslek Kuruluşları
- ✓ Basın Yayın Kuruluşları

A.4.2. Öğrenci geri bildirimleri

Öğrencilerin Üniversite ve olanaklarıyla (memnuniyet, yemek, ulaşım, barınma, güvenlik hizmetleri vb) ilgili geri bildirimleri Üniversite tarafından PORTAL sistemi üzerinden alınmaktadır. Paydaşların şikâyet ve öneri iletebilmeleri için bütünleşik bir öneri sistemi oluşturulmuştur. Cumhurbaşkanlığı İletişim Merkezi (CİMER) aracılığıyla Üniversitemize iletilen bütün soru, istek ve talepler titizlikle incelenmektedir ve gerekli işlemler süresi içerisinde yerine getirilmektedir. Bunların dışında Bölümde her yarıyıl başında ve sonunda bölüm başkanı, öğretim elemanları ve öğrencilerin katılımıyla gerçekleştirilen toplantılarla ve dönem başında gerçekleştirilen kalite toplantılarıyla (**Kanıt A.4.2.1. Öğrenci Toplantı Tutanaqları ve A.4.2.2. Kalite Toplantı Tutanağı**), Dersler öncesinde gerçekleştirilen sohbetler, WhatsApp grup yazışmaları ve öğrencilerin danışmanlarına ve Bölüm Başkanlığı'na yaptıkları münferit ziyaret, telefon görüşmeleri ve yazışmalarla geri bildirimleri alınmaktadır. Öğrencilerin memnuniyeti, her yarıyıl sonunda OBİS üzerinden merkezi olarak yapılan ders ve ders sorumlusu değerlendirme anketleri, program memnuniyet anketleri ile izlenmektedir. Bu anketler, Bölüm Başkanlığı tarafından değerlendirilmekte ve izlenmekte, değerlendirme ve izleme, iyileştirme raporları Dekanlık aracılığı ile Rektörlüğe iletilmektedir (**Kanıt A.4.2.3.**).

EĞİTİM VE ÖĞRETİM

B.1. Program Tasarımı, Değerlendirmesi ve Güncellenmesi

B.1.1. Programların tasarımı ve onayı

Programların amaçları ve öğrenme çıktıları (kazanımları) oluşturulmuş ve TYYÇ ile uyumu belirtilmiş olup program bilgi paketinde yer almaktadır. Program bilgi paketinde; eğitimin türü, amaç ve hedefleri, program hakkında genel bilgi, program profili, program yetkilileri, alınacak derece, kabul koşulları, üst kademeye geçiş, mezuniyet koşulları, bir önceki öğrenme, yeterlilik koşulları, istihdam olanakları, program çıktıları, dersler, ders program yeterlilikleri ilişkisi, TYÇÇ Program yeterlilikleri ilişkisi başlıkları yer almaktadır.

(**KanıtB.1.1.**<https://obs.nny.edu.tr/oibs/bologna/index.aspx?lang=tr&curOp=showPac&curUnit=2&curSunit=5450#>).

Her yıl mayıs ayı içerisinde takip eden yıla ait eğitim planları çalışmaları yürütülmektedir. Program onaylanma süreci eğitim programı ve yıllık müfredat bölüm öğretim üyeleri tarafından değerlendirilmekte ve varsa plan değişikliği kararı gerekçesi ile, yönetim kurulu aracılığı ile senato onayı almak üzere Rektörlük Makamı'na bildirilerek tamamlanmaktadır.

B.1.2. Programın ders dağılım dengesi

Siyaset Bilimi ve Kamu Yönetimi Bölümü ders planında toplam kredi 240 AKTS olacak şekilde zorunlu ve seçmeli dersler yer almaktadır. Mezuniyet koşulu olan 240 AKTS'nin sağlanabilmesi için toplamda 27 seçmeli ders (%43), 36 zorunlu ders (%57) alınması gerekmektedir. Bölümde temel alan derslerinin yanı sıra disiplinler arası nitelikte farklı alanlardan dersler ve yanı sıra Üniversite Seçmeli Dersleri (ÜSD) de yer almaktadır (**Kanıt B.12.** <https://sbky.nny.edu.tr/files/files/2025-26%20ve%20sonras%C4%B1.pdf>). Ders sayısı ve haftalık ders saati öğrencinin akademik olmayan etkinliklere de zaman ayırabileceği şekilde düzenlenmektedir. Bu kapsamda geliştirilen ders bilgi paketlerinin amaca uygunluğu ve işlerliği izlenmektedir.

B.1.3. Ders kazanımlarının program çıktılarıyla uyumu

Siyaset Bilimi ve Kamu Yönetimi Bölümü öğrencinin kazanması gereken tüm bilgi, beceri ve yetkinlikler program çıktıları içerisinde, Ders Bilgi Paketi üzerinden öğrencilere duyurulmaktadır. Ders bilgi paketi aracılığıyla her dersin, her bir program çıktısı üzerindeki katkı düzeyi yarıyıl başında dersin sorumlu öğretim elemanı tarafından güncellenmektedir. Katkı düzeylerinin belirlenmesinde, 1-5 arasında değişen beş kademeli puanlama sistemi (1: En düşük, 5: En yüksek) kullanılmaktadır. Katkı düzeyleri belirlenen her dersin öğrenme çıktıları ile program çıktıları arasındaki ilişkiyi gösteren çapraz tablolar oluşturulmuştur. Bu tablolarda, derslerin öğrenme çıktılarının hangi program çıktısı veya çıktılarıyla ilişkili olduğu ve derslerin program çıktılarına ne düzeyde katkı verdiği yer almaktadır (**KanıtB.1.3.**<https://obs.nny.edu.tr/oibs/bologna/index.aspx?lang=tr&curOp=showPac&curUnit=2&curSunit=5450#>).

B.1.4. Öğrenci iş yüküne dayalı ders tasarımı

Derslerin AKTS kredileri, Bologna süreci kapsamında "iş yükü" göz önünde tutularak belirlenmiştir. Yarıyıl bazında 30 AKTS, yıl bazında 60 AKTS'lik iş yüküne göre düzenlenen programlarda krediler teorik ders saatleri, laboratuvar çalışması, proje hazırlanması, pratik çalışma, seminer, bireysel çalışma, sınav ve diğer değerlendirme aktiviteleri düşünülerek verilmiştir. AKTS kredisi temel alındığında program kredileri en az 240 AKTS'den oluşmaktadır.

(**Kanıt:** <https://sbky.nny.edu.tr/?p=content&id=383>).

B.1.5. Programların izlenmesi ve güncellenmesi

Eđitim ve öğretim ile ilgili istatistiki göstergeler her yarıyıl açılan dersler, öğrenci sayıları, başarı durumları, geri besleme sonuçları, ders çeşitliliđi ve laboratuvar uygulama bölüm kurulunda tartışılmakta, değerlendirilmekte ve iyileştirilmektedir. Program eğitim amaçlarının güncellenmesi için eğitim planları her yıl mayıs ayında yeniden yapılandırılarak Fakülte Yönetim Kurulu ve Senato'nun onayından sonra yürürlüğe girmektedir. Bu kapsamda bölüm müfredatı Senato'dan da onay alarak 2025-2026 Güz yarıyılı itibarıyla güncellenmiştir (**Kanıt:** <https://sbky.nny.edu.tr/?p=content&id=393>). Program çıktılarının izlenmesinde derslerin değerlendirmede kullanılan sınav türleri (ara sınav, final, ödev, proje, kısa sınav vb.)'dir.

B.1.6. Eğitim ve öğretim süreçlerinin yönetimi

Eđitim ve öğretim süreçleri bölüm kurulu, fakülte yönetim ve fakülte kurulu aracılığı ile bütüncül olarak yönetilmektedir. Bu süreçlere ilişkin görev ve sorumluluklar tanımlanmıştır. Programda öğrenme kazanımı, öğretim programı (müfredat), eğitim hizmetinin verilme biçimi (örgün, uzaktan, karma, açıktan), öğretim yöntemi ve ölçme-değerlendirme süreçleri takip edilmektedir.

B.2. Programların Yürütülmesi (Öğrenci Merkezli Öğrenme Öğretme ve Değerlendirme)

B.2.1. Öğretim yöntem ve teknikleri

Bölümümüzde öğrencilerin öğrenme sürecine aktif olarak katılmaları, derslerin öğrenme çıktılarına bađlı olarak farklı pedagojik yöntemlerin uygulanması, öğrencilerin bađımsız öğrenme niteliklerinin geliştirilmesi, öğretim elemanı ve öğrenciler arasında saygı esasına dayalı ilişkilerin geliştirilmesi, öğrencilerin meslek yaşantılarında ihtiyaç duyacakları donanımın kazandırılması ve öğrenme çıktılarının farklı ölçme değerlendirme yöntemleriyle izlenmesi esastır. Bölümümüzde staj uygulaması gerçekleştirilmektedir (**Kanıt:** <https://sbky.nny.edu.tr/index.php?p=announcement&id=1734>). Öğrenciler staj dönemi sonunda günlük ve haftalık düzeylerde staj formunu doldurmaktadır. Öğrencilerin staj yaptıkları kurum staj sonunda bir değerlendirme formu doldurmakta ve öğrencinin mesleki ve sosyal becerilerini değerlendirmektedir. Öğrencilerin TÜBİTAK Öğrenci Projelerine katılmaları ve akademik çalışma yapmaları teşvik edilmekte (**Kanıt:** <https://sbky.nny.edu.tr/index.php?p=news&id=728>) ve derslerde zaman zaman sunum yapmaları ve bilimsel yazım kurallarına uygun rapor hazırlamaları istenmekte, Proje Yarışmaları ile rekabete ve kendileri geliştirmeye yönlendirilmektedir(**Kanıt:** <https://sbky.nny.edu.tr/index.php?p=announcement&id=1766>).

Öğrenci kulüpleri, öğrencilerin sosyal becerilerini geliştirmelerine katkıda bulunmaktadır. Bu çerçevede bölümümüz öğrencilerinin uhdesinde bulunan Politika ve Akademi Kulübü (PAK)'nın kurumsallaşması ve bölümümüzle daha entegre hareket edebilmesi için bölüm web sayfamızın üst bar seçeneklerinde yer alan Öğrenci kategorisi altında kulüp için de bir alan oluşturulmuştur (**Kanıt:** <https://sbky.nny.edu.tr/index.php>).

B.2.2. Ölçme ve değerlendirme

Ölçme ve değerlendirme konusundaki tanımlı süreçte, Eğitim Öğretim ve Sınav Yönetmeliğine bađlı olarak ölçme ve değerlendirme yapılmaktadır. Ayrıca Lisans ve Lisansüstü programlarda ders veren tüm öğretim üyeleri her yarıyıl başında ilgili dersin değerlendirmesi için ilgili dekanlık ve/veya enstitü müdürlükleri onayına ders değerlendirme formu sunmaktadırlar (**Kanıt: B.2.2.1.**) Öğretim elemanları ders ve öğrencilerin çeşitliliğine cevap verebilecek biçimde kısa sınav, sunuş, ödev, rapor hazırlama, sınav gibi farklı ölçme değerlendirme yöntemlerini kullanabilmektedir. Ölçme ve değerlendirmeye ilişkin takvim akademik takvimde ilan edilmekte, derste kullanılacak ölçme değerlendirme yöntemine ilişkin açıklamalar öğretim elemanları tarafından öğrencilere duyurulmaktadır. Öte yandan ölçme, değerlendirme ve bunlara ilişkin konularda 2025-2026 Eğitim Öğretim Yılı başlangıcında akademisyenlere yönelik Eğitimcilerin Eğitimi başlıklı bir hafta süren bir etkinlik de düzenlenmiştir (**Kanıt B.2.2.:** <https://www.nny.edu.tr/universitemiz-personeline-egitim-n-795>).

B.2.3. Öğrenci kabulü, önceki öğrenmenin tanınması ve kredilendirilmesi

Bölümümüze ÖSYM tarafından gerçekleştirilen Yükseköğretim Kurumları Sınavı ile öğrenci kabul edilmektedir. Dikey geçiş ve yatay geçiş başvuruları “Yükseköğretim Kurumlarında Önlisans ve Lisans Düzeyindeki Programlar Arasında Geçiş, Çift Anadal, Yan Dal İle Kurumlar Arası Kredi Transferi Yapılması Esaslarına İlişkin Yönetmelik” ve “Meslek Yüksekokulları ve Açıköğretim Ön Lisans Programları Mezunlarının Lisans Öğrenimine Devamları Hakkında Yönetmelik” çerçevesinde gerçekleştirilmektedir (**Kanıt B.2.3.:** <https://www.nny.edu.tr/?p=content&id=25>). Önceki öğrenmenin tanınması ve kredilendirilmesi yine mevzuat çerçevesinde gerçekleştirilmekte, not dönüşümleri Bölüm Muafiyet Komisyonu ve Kurumlar arası Yatay Geçiş, Kurum içi Yatay Geçiş, Çift Anadal ve Yandal Komisyonu tarafından yapılmaktadır. Üniversitemizde enformel öğrenmenin tanınmasıyla ilgili bir prosedür bulunmamaktadır. Öğrencilerin kayıt, ders alma, sınav işlemleri, disiplin işleri gibi işlemleri Nuh Naci Yazgan Üniversitesi Ön Lisans ve Lisans Eğitim-Öğretim ve Sınav Yönetmeliği’nde tanımlanmıştır.

B.3. Öğrenme Kaynakları ve Akademik Destek Hizmetleri

B.3.1. Öğrenme ortam ve kaynakları

Üniversitemiz ve fakültemiz modern derslik olanaklarına sahiptir. Sınıflarda projeksiyon, ses bağlantısı, internet erişimi olanakları mevcuttur. Merkezi kütüphaneden bölümümüzle ilgili kitaplar ödünç alınabilmekte, çevrimiçi (online) veri tabanlarına erişim sağlanabilmektedir. Öğrenciler kütüphane bünyesindeki çalışma ortamlarını kullanabilmektedir. Öğretim elemanlarının akademik araştırma ve dersler için ihtiyaç duydukları kitap talepleri her eğitim öğretim döneminde toplanmakta ve imkanlar ölçüsünde talepler karşılanmaktadır.

Nuh Naci Yazgan Üniversitesi İktisadi, İdari ve Sosyal Bilimler Fakültesi Siyaset Bilimi ve Kamu Yönetimi Bölümü için tahsis edilmiş olunan altyapı, fiziki imkân ve olanaklara ait bilgiler aşağıda yer almaktadır.

Tablo 1. Tesis ve Altyapı Bilgileri

Alt Yapı	Sayı
Öğretim Elemanı Odası	5
Derslik	4
Projeksiyon	4
Bölüm Bilgisayarı	1
Bilgisayar Laboratuvarı	1

B.3.2. Akademik destek hizmetleri

Bölümümüz bünyesinde her sınıf için, beklemeli öğrenciler için ve çift anadal programı (ÇAP) öğrencileri için danışman ataması yapılmaktadır. Öğrenci danışmanları öğrencilerin kayıt, mezuniyet, muafiyet talepleri gibi idari işlemlerini takip etmekte ve eğitim öğretime ilişkin toplantılar düzenleyerek öğrencilerin talep ve önerilerini bölüm başkanlığına bildirmektedir. Mesaj ve e-posta gibi teknolojik imkânlar kullanılarak akademik ve idari konularla ilgili duyurular hızlı bir biçimde öğrencilerle paylaşılmakta, öğrencilerin bu kanallardan bildirdikleri konular takip edilmektedir. Bu doğrultuda her dönemin başında bölümlerde danışmanlık değerlendirme formları doldurulmakta ve bölümlerde arşivlenmektedir. Öğretim elemanları ve öğrenciler arasında saygı esasına dayalı güçlü bir iletişim bulunmaktadır. Öğrenciler akademik ve idari konularla ilgili sorunlarını danışman ve öğretim elemanlarıyla rahatlıkla paylaşabilmektedir. Dijital iletişim platformları aktif bir şekilde kullanılmaktadır.

Tablo 2. Akademik Danışman Listesi (2025-2026)

Öğretim Elemanı	Sınıf
Arş. Gör. Fatma KISIR	1
Dr. Öğr. Üyesi H. Serkan AKILLI	2
Arş. Gör. Gülnihan AVCI KAYA	3
Doç. Dr. Hüsnüye AKILLI	4
Doç. Dr. Hüsnüye AKILLI	Beklemeli öğrenciler
Arş. Gör. Fatma KISIR	ÇAP Öğrencileri

B.3.5. Sosyal, kültürel, sportif faaliyetler

Bölümde gerçekleştirilen sosyal, kültürel etkinlikler kanıtlarıyla birlikte Nuh Naci Yazgan Üniversitesi Portal Bilgi Sistemi'nde takip edilmektedir. Gerçekleştirilen etkinlikler bölüm internet sayfası ve bölüm sosyal medya hesaplarında paylaşılarak kamuoyu bilgilendirilmektedir (**Kanıt B.3.5.:** <https://sbky.nny.edu.tr/> , <https://www.instagram.com/sbkynny/>).

ARAŞTIRMA VE GELİŞTİRME

C.1. Araştırma Süreçlerinin Yönetimi ve Araştırma Kaynakları

C.1.2. İç ve dış kaynaklar

Fakültemizde araştırma geliştirme faaliyetleri için mali kaynak olarak üniversitemizin Bilimsel Araştırma Proje Birimi (BAP) ve Türkiye Bilimsel ve Teknolojik Araştırma Kurumu (TÜBİTAK)'ndan alınan destek fonlar kullanılmaktadır. Öğretim elemanlarının çalışmaları akademik teşvik yöntemiyle ödüllendirilmektedir. Ayrıca kamu kurumları, yerel yönetimler ve sivil toplum örgütleriyle ortak çalışmalar gerçekleştirilmektedir.

C.1.3. Doktora programları ve doktora sonrası imkanlar

Siyaset Bilimi ve Kamu Yönetimi Bölümü kapsamında doktora programı veya kurum dışı doktora sonrası imkanlardan yararlanan öğretim elemanı bulunmamaktadır.

C.2. Araştırma Yetkinliği, İş Birlikleri ve Destekler

C.2.1. Araştırma yetkinlikleri ve gelişimi

Araştırma kadromuz; Şekil 1'de yer alan akademisyenlerden oluşmaktadır. Öğretim elemanlarımız farklı alanlarda ve konularda bilimsel çalışmalar yapmaktadır. Her öğretim elemanı kendi alanına ilişkin bilimsel faaliyetleri yakından takip etmektedir. Öğretim elemanlarının yıl içerisinde gerçekleştirildikleri çalışmalar Ek-te sunulmuştur. (**Kanıt C.2.1. Akademik Etkinlikler ve Çalışmalar**)

C.2.2. Ulusal ve uluslararası ortak programlar ve ortak araştırma birimleri

Bölümde bu kapsamda bir çalışma bulunmamaktadır.

C.3. Araştırma Performansı

C.3.2. Öğretim elemanı/araştırmacı performansının değerlendirilmesi

Akademisyen Akademik Performans Değerlendirme Formu; yayın ve sunum etkinlikleri, eğitim-öğretim ve araştırma etkinlikleri, bilimsel araştırma etkinlikleri, diğer bilimsel ve sanatsal etkinlikler ve ödüller-burslar gibi ana başlıklarından oluşmaktadır. Her öğretim elemanı bu formdaki alt başlıkları, ilgili yılda yapmış olduğu çalışmalarını gözeterek kanıtlarıyla birlikte doldurmaktadır. Bu değerlendirmeler yapılarak öğretim elemanlarının akademik bir kültüre uyum sağlaması hedeflenerek, motivasyon ve performanslarının artmasını sağlamak amacıyla çeşitli maddi/manevi teşvikler sağlanmaktadır. Bu teşvikler ile akademik personelin sempozyum, kongre vb. akademik faaliyetlere

katılımını desteklemek ve motivasyonlarını arttırmak amacı güdülmektedir. İlk olarak 2016 yılında yayınlanan Nuh Naci Yazgan Üniversitesi Öğretim Elemanlarının Bilimsel Faaliyetlerinin Teşvik Edilmesi Esasları iç ve dış paydaşların görüşleri alınarak sırasıyla 2020, 2021 ve 2022 yıllarında güncellenmiş (Kanıt: <https://iibf.nny.edu.tr/files/files/bilimsel-faaliyetlerin-tesvik-edilmesi-esaslari.pdf>) daha sonra 2024 yılında ise tamamen değiştirilerek Türkiye’deki devlet üniversitelerinde geçerli akademik teşvik standartlara göre yeniden oluşturulmuş ve “Akademik Teşvik Ödenegi Uygulama Usul ve Esasları” başlığıyla yürürlüğe konmuştur, son olarak ise bu yıl tekrar güncellenmiştir. (Kanıt: <https://www.nny.edu.tr/files/files/Icerik/Usul-ve-Esaslar/akademik-tesvik-odeneği-usul-esas.pdf>).

TOPLUMSAL KATKI

D.1. Toplumsal Katkı Süreçlerinin Yönetimi ve Toplumsal Katkı Kaynakları

D.1.1. Toplumsal katkı süreçlerinin yönetimi

Üniversitemiz toplumsal katkı faaliyetlerini, sahip olduğu hedefleri ve stratejisi doğrultusunda yerel, bölgesel ve ulusal kalkınma hedefleriyle uyumlu bir şekilde yürütmektedir. Toplumsal katkı politikası; topluma ve tüm paydaşlara artı değer katan bir yapıda hizmet vermek, bilimin ve gelişen teknolojinin eğitim-öğretim ve topluma hizmet kapsamında yayılmasını sağlamak, paydaşlarla sürekli ilişkide olmak ve bilimsel bir çalışma alanı oluşturmak, Üniversitemiz bünyesinde üretilen; proje, yayın, fikri mülkiyet gibi tüm araştırma çıktılarını eğitim-öğretim ve topluma hizmet amacıyla kullanmak, Üniversitenin tüm eğitim ve araştırma alt yapı imkanlarını toplumun ve tüm paydaşların kullanımına açmak, bilimsel çıktıların toplumsal faydaya dönüşmesini sağlamak, sosyal ve kültürel etkinlikler ile yaşam boyu öğrenme kültürünü topluma kazandırmaktır. Siyaset Bilimi ve Kamu Yönetimi Bölümü, üniversitenin stratejik planı ve toplumsal katkı politikası doğrultusunda dış paydaşlarıyla iş birliği içinde araştırma geliştirme faaliyetlerini gerçekleştirmekte, sosyal sorumluluk projelerini teşvik etmekte, öğretim elemanları açık erişim bilgilerini güncellemektedir.

D.2 Toplumsal Katkı Performansı

D.2.1. Toplumsal Katkı Performansının İzlenmesi ve Değerlendirilmesi

Bölümde toplumsal katkı kapsamında hem üniversite kampüsü içerisinde üniversite olanaklarından faydalanılarak hem de üniversite dışında katkı ve eğitim maksatlı ders kapsamı veya dışında çeşitli toplumsal etkinlikler düzenlemiştir. Bu etkinliklere ilişkin kanıtlar Ek’te sunulmuştur (Kanıt D.2.1. Toplumsal Etkinlikler).

Nuh Naci Yazgan Üniversitesi Siyaset Bilimi ve Kamu Yönetimi Bölümü, Üniversitenin misyonu ve vizyonu doğrultusunda belirlenen amaç ve hedeflerin başarılmasına katkı sağlamayı bir sorumluluk olarak görmektedir. Bu süreçte kalite güvencesi süreç ve uygulamalarını sorumlulukları çerçevesinde yerine getirmektedir.

2025 yılı içinde gerçekleştirilen faaliyetler göz önüne alındığında bölümün hem güçlü yönlerinin hem de gelişmeye açık yönlerin olduğu anlaşılmaktadır.

SONUÇ VE DEĞERLENDİRME

Nuh Naci Yazgan Üniversitesi Siyaset Bilimi ve Kamu Yönetimi Bölümü, Üniversitenin misyonu ve vizyonu doğrultusunda belirlenen amaç ve hedeflerin başarılmasına katkı sağlamayı bir sorumluluk olarak görmektedir. Bu süreçte kalite güvencesi süreç ve uygulamalarını sorumlulukları çerçevesinde yerine getirmektedir.

2025 yılı içinde gerçekleştirilen faaliyetler göz önüne alındığında bölümün hem güçlü yönlerinin hem de gelişmeye açık yönlerin olduğu anlaşılmaktadır

Güçlü Yönler:

Siyaset Bilimi ve Kamu Yönetimi Bölümü'nde kontenjanın devlet üniversitelerindeki Siyaset Bilimi ve Kamu Yönetimi bölümlerine göre daha az olması nedeniyle bölüme yerleşen her öğrenciyle öğretim elemanlarımız birebir ilgilenme ve öğrencileri daha yakından izleme olanağına sahip bulunmaktadır. Bu durum öğrencinin akademik gelişimine önemli ölçüde katkı sağlayıp, adaptasyon sürecini hızlandırmaktadır. Bunun yanında bölüm olarak 5 üniversiteyle ERASMUS anlaşmamız bulunduğu için öğrencilerimiz dil sınavı gerekliliklerini yerine getirdiklerinde bu ülkelerden birinde ERASMUS eğitimlerine devam edebilmektedirler. Öğrenci sayısının çok yüksek olmaması nedeniyle öğrencilerimizin ERASMUS hakkını elde etme şansları artmaktadır. Yanı sıra, 2025-2026 Güz Yarıyılında Polonya'da iki üniversiteyle daha anlaşma imzalanarak öğrencilerin tercihleri çeşitlendirilmiştir (**Kanıt:** <https://sbky.nny.edu.tr/index.php?p=news&id=737>). Siyaset Bilimi ve Kamu Yönetimi Bölümü'nde öğrencilerin farkındalığının artırılması ve paydaşlarımızla etkileşim içerisinde teknik ve kültürel bilgi, beceri kazanabilmeleri amacıyla sosyal-kültürel etkinlikler, toplumsal katkı sağlayıcı faaliyetler ve geziler düzenlenmektedir. Bu yolla öğrencilerin talep ve önerileri enformel ortamlarda ve güven ilişkisi tesis edilerek alınabilmekte, öğrencilerin öğretim elemanları ile bağ kurması sağlanarak derslerine yönelik ilgi ve istekleri artırılmaya çalışılmaktadır. Öğrencilerin formel ve enformel yollarla tespit edilen öneri ve talepleri özellikle ders programlarının güncellenmesi ve sorunların giderilmesi noktasında hassasiyetle değerlendirilmektedir. Bölümümüz öğretim elemanları, öğrenciler ve paydaşlarımız arasındaki bu etkileşim, öğrencilerimizin daha donanımlı, farkındalıkları yüksek ve hayata daha hazır bireyler haline gelmelerini sağlamakta, iş bulma ve sosyalleşme süreçlerinde onları yetkin kılmaktadır. Bölümümüzde ders planları ve içerikleri her yıl güncellenmekte olup çağın gereksinimlerine uygun, dış paydaşlarımızın ve öğrencilerimizin taleplerine uygun biçimde yenilenmektedir. Bu çerçevede yine bu yıl bir düzenleme daha gerçekleştirilmiştir.

Gelişmeye Açık Yönler:

Bölümde 2024-2025 eğitim öğretim yılı başında gerçekleştirilen kapsamlı müfredat değişikliğine Bahar dönemi bitiminde bazı eklemeler daha yapılmıştır. Bununla birlikte öğrencilerin öğretim üyeleri ile yakın etkileşimi sayesinde bölüm, çağdaş ve öğrenci odaklı eğitim, TÜBİTAK Projeleri, bilimsel etkinlikler ve akademik makale yazımı gibi konularda hali hazırda var olan etkinliğini daha da geliştirmeyi amaçlamaktadır. Bu maksatla TÜBİTAK 2209-A başvurularını simüle eden ödüllü bir yarışma kurumsallaştırılmış, yarışmaya katılan öğrenciler proje başvurusuna yönlendirilmeye başlanmıştır. Ayrıca yine 2025-2026 bahar yarıyılı itibarıyla kurumsallaştırılması planlanan paydaş toplantıları ve ziyaretleri düzenlenerek bölüme yönelik toplumsal ve sektörel talepler derslere yansıtılmaya çalışılacaktır. Bununla birlikte yine geçen eğitim-öğretim yılında başlatılan mezunlarla etkileşimler de yine aynı şekilde devam ettirilecek ve böylece bölüme daha kurumsal bir kimlik kazandırılmaya çalışılacaktır.

Olumsuz Yönler:

Akademik personel sayısı azdır dolayısıyla iş/ders yükleri ve öğretim elemanı başına düşen öğrenci sayısı fazladır. Bu sebeple öğretim üyeleri bilimsel ve toplumsal katkı faaliyetleri için yeterli zamanı bulamamaktadır. Bu anlamda bölümde hem öğrencilerin konunun doğrudan uzmanlarından ve bakış açılarını da görmeleri hem de öğretim üyeleri üzerindeki yükün hafifletilmesi için dışarıdan görevlendirmeye daha fazla öğretim elemanının derslere davet edilmesi gerekmektedir.

