

# Kurum İ Deęerlendirme Raporu

2025 Sunumu

1





# Amaç



**Kurum İ Deęerlendirme Raporu**  
(KİDR)'nda yer alan politika, süreç,  
uygulama ve iyileştirme faaliyetleri  
hakkında bilgilendirme yapılması



KİDR'de ifade edilen uygulamaların  
kurum genelinde ortak bir anlayışla  
deęerlendirilmesi



**Kurumsal kalite güvencesi sistemine**  
ilişkin farkındalığın artırılması

2



**Yükseköğretim Kalite Kurulu (YÖKAK)**  
tarafından yürütülecek deęerlendirme  
süreçlerine yönelik kurumsal hazırlığın  
güçlendirilmesi

# KİDR NEDİR?

## Kurum İç Değerlendirme Raporu

Üniversitemizin kalite güvencesi sistemini değerlendirdiği ve **iyileştirme çalışmalarına yön verdiği temel** rapordur.



**Üniversitenin yıllık**  
kalite değerlendirme raporu

Üniversitenin bir yıl içinde yürüttüğü faaliyetlerin kalite perspektifiyle değerlendirilmesidir.



**YÖKAK sisteminin**  
temel raporu

Yükseköğretim Kalite Kurulu (YÖKAK) tarafından yürütülen değerlendirme süreçlerinin temel dayanağıdır.



**Üniversitenin kendini**  
değerlendirmesi

Güçlü yönlerini, gelişmeye açık yönlerini ve iyileştirme alanlarını ortaya koyar.



**Sürekli iyileştirmeye**  
yön verir

Veriye dayalı kararlar alınmasını sağlar ve kalite kültürünün yaygınlaşmasına katkı sağlar.



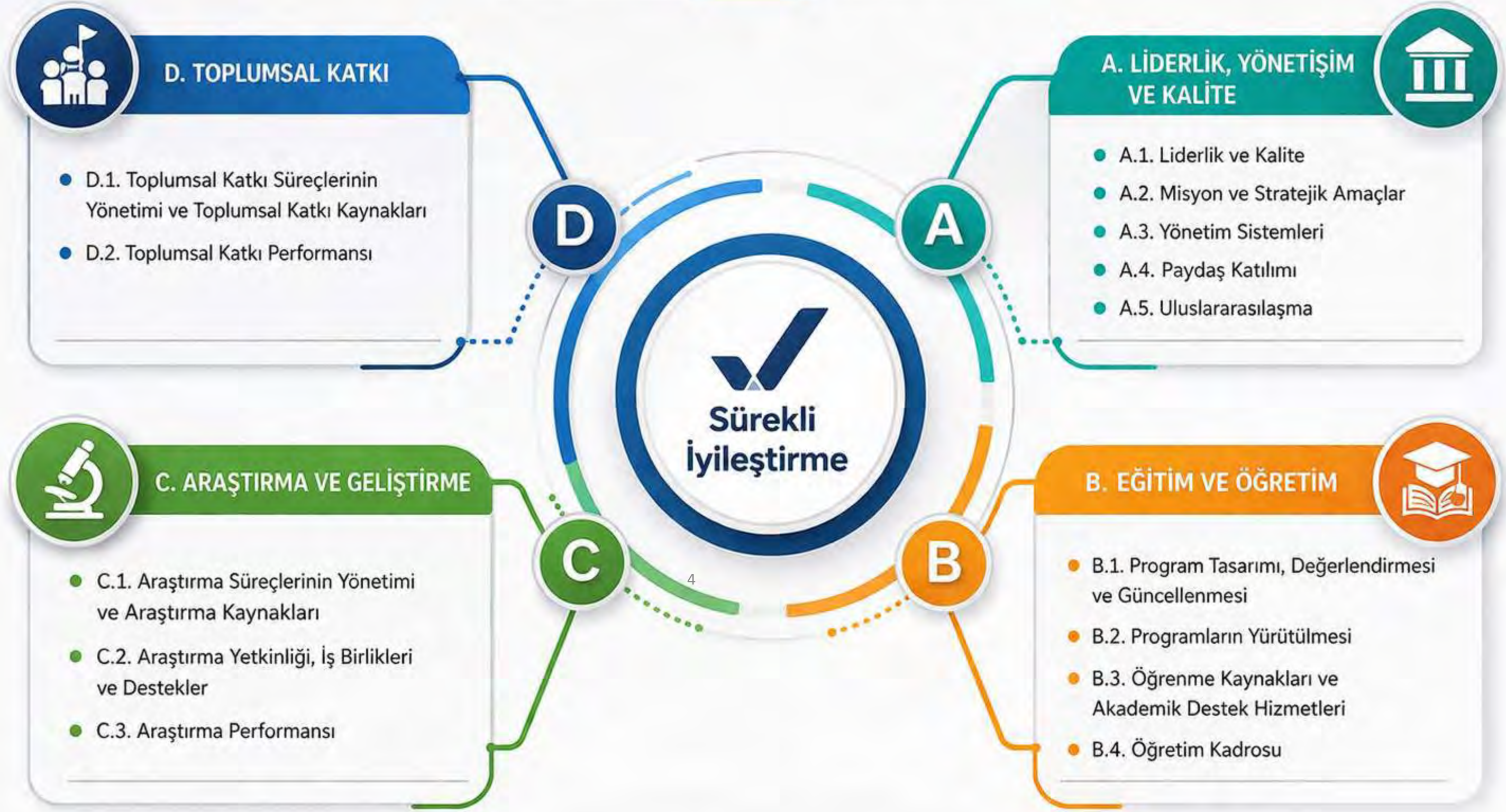
KİDR, tüm paydaşlarımızın katkılarıyla şekillenen **ortak akıl, şeffaflık ve hesap verebilirliğin** ürünüdür.



**KURUM İÇ**  
**DEĞERLENDİRME**  
**RAPORU**  
(KİDR)

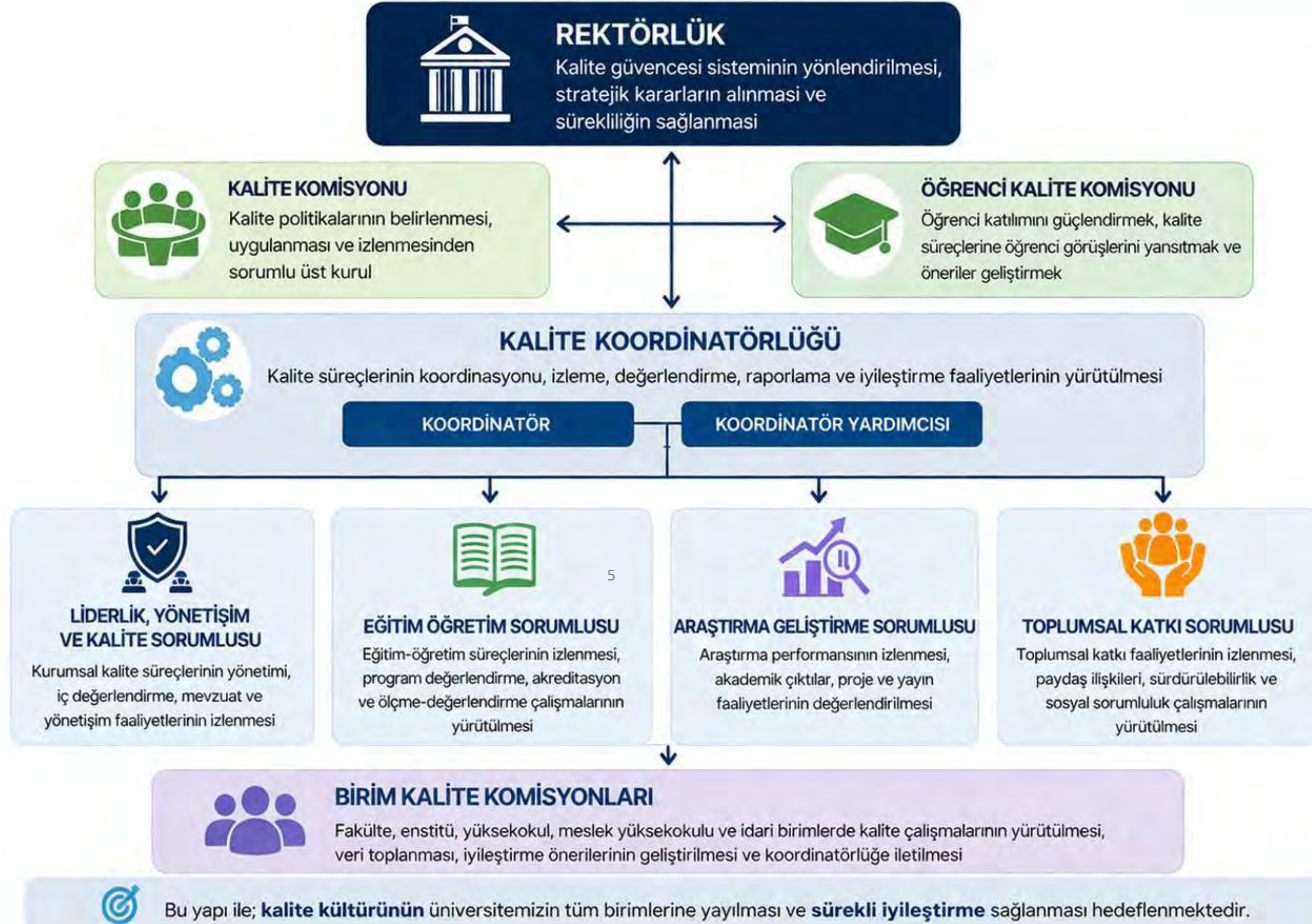
**2025**

# YÖKAK ÖLÇÜTLERİ



YÖKAK ölçütleri, yükseköğretim kurumlarında kalite güvencesini sağlamak amacıyla süreçlerin planlanması, uygulanması, izlenmesi ve iyileştirilmesini esas alır.

Üniversitemizde kalite güvencesi; **katılımcı, şeffaf, hesap verebilir ve sürekli iyileştirmeyi** esas alan bir **yönetim anlayışıyla** yürütülmektedir.



# Kalite Süreçlerinde Kullanılan Araçlar



# LİDERLİK VE YÖNETİŞİM YAKLAŞIMIMIZ

Şeffaf, katılımcı ve veri temelli bir yönetim anlayışıyla sürdürülebilir başarıyı birlikte inşa ediyoruz.



## 1. KATILIMCI YÖNETİM

- Üniversite yönetim süreçlerinde akademik ve idari birimlerin aktif katılımı sağlanır.
- Yönetim kararları ortak akıl yaklaşımıyla oluşturulur.



## 2. KURUL VE KOMİSYON YAPISI

- Senato
- Yönetim Kurulu
- Kalite Komisyonu
- Birim Kalite Komisyonları
- Eğitim, Araştırma ve Toplumsal Katkı Komisyonları



## 3. PAYDAŞ KATILIMI

- İç paydaşlar: akademik personel, idari personel, öğrenciler
- Dış paydaşlar: mezunlar, sektör temsilcileri, kamu kurumları
- Paydaş görüşleri toplantı ve anketlerle alınır.



## 4. KARAR ALMA MEKANİZMALARI

- Kurul ve komisyonlarda değerlendirme
- Veri ve rapor temelli karar alma
- Portal sistemi üzerinden süreç takibi

Üniversitemizde yönetim süreçleri şeffaf, katılımcı ve veri temelli bir anlayışla yürütülmektedir.

# MİSYON, VİZYON VE KURUMSAL POLİTİKALAR



## 1. MİSYON



Yerel, bölgesel, ulusal ve uluslararası düzeyde eğitim-öğretim hizmeti vermek, bilimsel araştırmalar yapmak ve ürettiği çıktılarla sürdürülebilirlik anlayışı içerisinde topluma katkı sağlamaktır.



## 2. VİZYON



Sahip olduğu yetkinlikleri toplum yararına kullanan, yerel ve evrensel düzeyde fark yaratarak geleceğe yön veren yenilikçi üniversite olmaktır.

## 3. KURUMSAL POLİTİKALAR



**KALİTE  
POLİTİKASI**



**EĞİTİM-ÖĞRETİM  
POLİTİKASI**



**ARAŞTIRMA-GELİŞTİRME  
POLİTİKASI**



**TOPLUMSAL KATKI  
POLİTİKASI**



**YÖNETİM  
POLİTİKASI**

# STRATEJİK PLAN VE PERFORMANS YÖNETİMİ

Veriye dayalı yönetim anlayışıyla hedeflerimize ilerliyor, sürekli iyileştiriyoruz.

 **2024–2028  
STRATEJİK PLANI**



Üniversitemizin geleceğine yön veren hedefler, stratejiler ve eylemler.

 **PERFORMANS  
GÖSTERGELERİ**

Hedeflerimizi ölçüyor,  
performansımızı şeffaf şekilde izliyoruz.

**50**  
PERFORMANS  
GÖSTERGESİ

**13**  
ANAHTAR PERFORMANS  
GÖSTERGESİ

 **YILLIK İZLEME**

Göstergeleri yıllık olarak izliyor, değerlendirme sonuçlarına göre önlemler alıyoruz.





# PROGRAMLARDA DERS DAĞILIM DENGESİ



Ders planları; **zorunlu-seçmeli** ders dengesi, **alan/alan dışı** ders oranı, **teorik-uygulamalı** ders yapısı ve **AKTS iş yükü** ilkeleri dikkate alınarak oluşturulmaktadır.



Ders görevlendirmeleri öğretim elemanlarının **uzmanlık alanları** ve **iş yükleri** dikkate alınarak bölüm kurulları tarafından planlanmaktadır.



Program müfredatları; **alan dersleri, seçmeli dersler** ve **disiplinler arası** içeriklerle öğrencilerin akademik ve kültürel gelişimini destekleyecek şekilde yapılandırılmıştır.



Üniversite seçmeli ders havuzu **ÜSD Koordinatörlüğü** tarafından planlanmakta ve **öğrenci talepleri** doğrultusunda güncellenmektedir.



Derslerin AKTS değerleri ve iş yükleri **AKTS İş Yükü Anketleri** ile düzenli olarak izlenmekte ve gerekli durumlarda güncellenmektedir.



Ders planları ve ders dağılım dengesi **Eğitim Komisyonu** ve **Senato** kararları doğrultusunda periyodik olarak değerlendirilmektedir.

# DERS KAZANIMLARININ PROGRAM ÇIKTILARIYLA UYUMU

## Çıktı Temelli Eğitim Yaklaşımını Güçlendiren İki Ana Uygulama



### 1. ÖĞRETİM ELEMANLARINA YÖNELİK EĞİTİMLER

- ✓ Ders kazanımlarının program çıktıları ile uyumlu yazılmasını destekleyen eğitimler düzenlenmektedir.
- ✓ “Bologna Ders Bilgi Paketi Hazırlama Aşamaları” eğitimi ile akademik personele rehberlik edilmektedir.
- ✓ Elte alınan başlıca konular:



Öğrenme çıktısı yazımı



Çıktı temelli ders tasarımı



Ders kazanımı – program çıktısı ilişkisi



Ölçme-değerlendirme uyumu

11

- ✓ Kurumsal Akreditasyon Hazırlık Eğitimleri kapsamında çıktı temelli program tasarımı ve çıktı izleme süreçleri ele alınmaktadır.
- ✓ Bu eğitimler ile çıktı temelli eğitim yaklaşımına ilişkin kurumsal farkındalık güçlendirilmektedir.



### 2. BÖLÜMLERE YÖNELİK İÇ DEĞERLENDİRME ZİYARETLERİ

- ✓ Ders kazanımlarının program çıktılarıyla uyumunun izlenmesi amacıyla Rektörlük ve Kalite Koordinatörlüğü tarafından bölüm ziyaretleri yapılmaktadır.
- ✓ İç değerlendirme ziyaretlerinde aşağıdaki hususlar incelenmektedir:



Ders öğrenme kazanımlarının yazım biçimi



Ders-program çıktısı eşleştirmeleri



Ölçme-değerlendirme yöntemlerinin öğrenme çıktıları ile uyumu



Ders bilgi paketlerinin güncelliği

- ✓ Her bölüm için değerlendirme raporları hazırlanmakta, güçlü yönler ve iyileştirme alanları belirlenmektedir.
- ✓ Bulgular kalite güvencesi sistemi kapsamında raporlanmakta ve izlenmektedir.
- ✓ Bu uygulama ile ders kazanımları ve program çıktıları uyumu sistematik olarak izlenen ve geliştirilen bir yapıya kavuşturulmuştur.



Amaç: Ders kazanımlarının program çıktılarıyla uyumunu sistematik olarak sağlamak, izlemek ve sürekli iyileştirmek.

# ÖĞRENCİ İŞ YÜKÜNE DAYALI DERS TASARIMI

## Adil, Şeffaf ve Ölçülebilir AKTS Yaklaşımı



Derslerin AKTS değerleri **2015 AKTS Kullanıcı Kılavuzu** doğrultusunda öğrenci iş yüküne göre belirlenmektedir.

1 AKTS  
=  
30 SAAT

Programlarda **1 AKTS = 30 saat** öğrenci iş yükü olarak tanımlanmıştır.



İş yükü hesaplamasına **ders saati, bireysel çalışma, ödev, proje, uygulama ve sınav hazırlığı** gibi tüm akademik faaliyetler dahil edilir.



AKTS kredileri yalnızca dersler için değil; **staj, uygulama, bitirme projesi ve değişim programları** için de tanımlanır.



Öğrenci iş yükü **AKTS İş Yükü Anketleri** ile düzenli olarak izlenmekte ve gerekli durumlarda güncellenmektedir.



Erasmus ve değişim programlarında alınan dersler **tam tanınma ilkesi** ile programa aktarılmaktadır.

## ÖĞRENCİ İŞ YÜKÜ HESAPLAMASINA DAHİL EDİLEN FAALİYETLER



DERS SAATİ

+



BİREYSEL ÇALIŞMA

+



ÖDEV

+



PROJE

+



UYGULAMA

+



SINAV HAZIRLIĞI

=

1 AKTS  
=  
30 SAAT



Öğrenci iş yüküne dayalı AKTS yaklaşımı, öğrenme süreçlerinin şeffaf, dengeli ve uluslararası standartlara uygun şekilde yürütülmesini sağlar.



# EĞİTİM VE ÖĞRETİM SÜREÇLERİNİN YÖNETİMİ



Üniversitede eğitim ve öğretim süreçleri **kurumsal kalite güvencesi sistemi** kapsamında **bütüncül** bir yaklaşımla yönetilmektedir.



Eğitim süreçlerine ilişkin görev, yetki ve sorumluluklar **Süreç Yönetimi El Kitabı** ile tanımlanmıştır.

## KURUMSAL YAPILAR



### EĞİTİM KOMİSYONU

Eğitim programlarının geliştirilmesi ve koordinasyonu Eğitim Komisyonu tarafından yürütülmektedir.



### BOLOGNA KOMİSYONU

Ders bilgi paketleri ve Bologna sürecine uyum Bologna Komisyonu tarafından koordine edilmektedir.



### ÜSD KOORDİNATÖRLÜĞÜ

Üniversite seçmeli derslerinin planlanması ÜSD Koordinatörlüğü tarafından yürütülmektedir.



## SÜREÇ YÖNETİM ARAÇLARI



Ders Bilgi Paketi Hazırlama Kılavuzu



Akademik Bilgi Sistemi Kullanım Kılavuzu



Ders Bilgi Paketleri Usul ve Esasları



Paydaş Geri Bildirim Yönetim Süreci

## DİJİTAL SİSTEMLER



Eğitim süreçleri **Öğrenci Bilgi Yönetim Sistemi (OBİS)** ve diğer bilgi sistemleri aracılığıyla izlenmektedir.

## İZLEME VE İYİLEŞTİRME



Eğitim süreçlerine ilişkin veriler **Kalite Koordinatörlüğü** tarafından analiz edilmekte ve sonuçlar doğrultusunda iyileştirme çalışmaları yürütülmektedir.

# PROGRAMLARIN İZLENMESİ VE GÜNCELLENMESİ

Eğitim programlarının etkinliği kurumsal kalite güvencesi sistemi kapsamında **düzenli olarak izlenmektedir.**



## YILLIK DEĞERLENDİRME

Programların performansı **Birim Öz Değerlendirme Raporları** aracılığıyla yıllık olarak değerlendirilmekte ve kamuoyu ile paylaşılmaktadır.



## AKADEMİK DESTEK

GANO'su 55'in altında olan öğrenciler için **akademik danışman-öğrenci görüşmeleri** yapılmakta ve akademik destek mekanizmaları devreye alınmaktadır.



## SÜREKLİ İZLEME SÜREKLİ GELİŞİM



## VERİ TEMELLİ ANALİZ

Eğitim süreçleri; **ders başarı istatistikleri, öğrenci performans göstergeleri ve stratejik plan performans göstergeleri** üzerinden analiz edilmektedir.



## PAYDAŞ GERİ BİLDİRİMLERİ

Programların geliştirilmesinde **paydaş geri bildirimleri, mezun izleme çalışmaları ve ders değerlendirme anketleri** kullanılmaktadır.



## AKRAN DEĞERLENDİRMESİ

14

2025 yılı itibarıyla tüm programlar **akran değerlendirme** sürecine dahil edilmiştir.



## AKREDİTASYON

Üniversitede bazı programlar ulusal akreditasyon kuruluşları tarafından akredite edilmiştir:



SABAK

Beslenme ve Diyetetik



FEDEK

Psikoloji



Veriyle izlenir, paydaşlarla şekillenir, kaliteyle güçlenir.

# ÖLÇME VE DEĞERLENDİRME YAKLAŞIMIMIZ

Adil, şeffaf, kapsayıcı ve çok boyutlu ölçme-değerlendirme ile öğrenci başarısını destekliyoruz.

## 1 ÇOKLU ÖLÇME ARAÇLARI KULLANILMASI



- Ölçme ve değerlendirme süreçlerinde **çoklu ölçme araçları** kullanılmaktadır.



Ödev



Proje



Portfolyo



Seminer



Simülasyon



Beceri Sınavı



Staj Değerlendirmesi

## 2 SINAV SÜREÇLERİNİN STANDARTLAŞTIRILMASI



- Sınav süreçleri Sınav Uygulama Usul ve Esasları ile standartlaştırılmıştır.
- Sınav takvimleri sınavlardan <sup>15</sup>en az 15 gün önce ilan edilmektedir.



Planlı, şeffaf ve güvenilir sınav süreçleri

## 3 DEZAVANTAJLI ÖĞRENCİLER İÇİN DÜZENLEMELER



- Dezavantajlı öğrenciler için ölçme ve değerlendirme süreçlerinde **uyarlanmış uygulamalar** yapılmaktadır.



Eşitlik, erişilebilirlik ve kapsayıcılık önceliğimizdir.

## 4 BAŞARI TEŞVİK SİSTEMİ



- Başarılı öğrenciler **onur - yüksek onur** belgeleri ve **başarı bursları** ile teşvik edilmektedir.



Başarıyı görünür kılar, motive eder ve destekleriz.



Ölçme ve değerlendirme süreçlerimiz; adil, güvenilir, şeffaf ve gelişime odaklı bir anlayışla yürütülmektedir.



# ÖĞRENCİ KABULÜ VE ÖNCEKİ ÖĞRENMENİN TANINMASI



Adil, şeffaf ve kapsayıcı bir kabul ile önceki öğrenmenin tanınması, öğrencilerin akademik yolculuğunu kolaylaştırır ve öğrenme sürekliliğini sağlar.



## 1 ÖĞRENCİ KABULÜ (ÖN LİSANS VE LİSANS)

Ön lisans ve lisans programlarına öğrenci kabulü, ÖSYM tarafından gerçekleştirilen **YKS ve DGS** sonuçlarına göre yapılmaktadır.



## 2 LİSANSÜSTÜ ÖĞRENCİ KABULÜ

Lisansüstü programlara öğrenci kabulü, ilgili **mevzuat** ve **üniversite yönetmelikleri** çerçevesinde yürütülmektedir.



## 3 ÖNCEKİ ÖĞRENMENİN TANINMASI, MUAFİYET VE İNTİBAK

Önceki öğrenmenin tanınması, muafiyet ve intibak işlemleri **Muafiyet ve İntibak Usul ve Esasları** kapsamında yürütülmektedir.



## 4 DERS TANIMA

Farklı üniversitelerde veya değişim programlarında alınan dersler, **ders içerikleri** ve **AKTS kredileri** dikkate alınarak tanınmaktadır.



Bu süreçler, öğrencilerin akademik ilerlemesini destekler ve eğitimde **fırsat eşitliğini güçlendirir.**

# ÖĞRENME ORTAMLARI VE KAYNAKLARI

Nitelikli öğrenme ortamları ve zengin kaynaklar ile öğrencilerin akademik ve mesleki gelişimini destekliyoruz.



## EĞİTİM ORTAMLARI

Eğitim faaliyetleri **derslikler**, **laboratuvarlar** ve **uygulama alanları** aracılığıyla yürütülmektedir.



Derslikler



Laboratuvarlar



Uygulama Alanları



Öğrencilerin uygulamalı öğrenme deneyimini desteklemek amacıyla laboratuvar altyapısı sürekli geliştirilmektedir.



## KÜTÜPHANE KAYNAKLARI

Üniversite kütüphanesinde zengin ve güncel kaynaklar öğrencilerin erişimine sunulmaktadır.



Basılı Kitaplar



Elektronik Veri Tabanları



Çevrim İçi Akademik Kaynaklar



Öğrencilere Açık Erişim



Kütüphane hizmetleri kütüphane otomasyon sistemi ile dijital olarak yönetilmektedir. **İYİLEŞTİRME**



## DİJİTAL ÖĞRENME ORTAMLARI

Kampüs genelinde ücretsiz **kablosuz internet** ve **öğrenme yönetim sistemi (LMS)** aracılığıyla dijital öğrenme ortamları sağlanmaktadır.



Ücretsiz Kablosuz İnternet



Öğrenme Yönetim Sistemi (LMS)



Dijital Kaynaklara Erişim



## SÜREKLİ İZLEME VE GELİŞTİRME

Öğrenme kaynaklarının etkinliği **öğrenci geri bildirimleri** ve **kullanım verileri** aracılığıyla izlenmekte ve geliştirilmektedir.



Öğrenci Geri Bildirimleri



Kullanım Verileri



İzleme ve Geliştirme



# AKADEMİK DESTEK HİZMETLERİ



## AKADEMİK DANIŞMANLIK

Her öğrenciye programı kapsamında akademik danışman atanmakta ve danışmanlık süreçleri öğrenci bilgi sistemi üzerinden izlenmektedir.



## AKADEMİK DESTEK

Akademik başarısı düşük öğrenciler için bire bir danışman görüşmeleri gerçekleştirilerek akademik gelişimleri desteklenmektedir.



## PSİKOLOJİK DANIŞMANLIK

Öğrencilere ihtiyaç duyulması halinde ücretsiz psikolojik danışmanlık hizmeti sunulmaktadır.



## ORYANTASYON PROGRAMLARI

Üniversiteye yeni başlayan öğrencilerin uyumunu kolaylaştırmak amacıyla oryantasyon programları düzenlenmektedir.



## KARİYER GELİŞİMİ DESTEĞİ

Öğrencilerin kariyer gelişimini desteklemek amacıyla Kariyer Geliştirme Koordinatörlüğü tarafından eğitim, seminer ve kariyer etkinlikleri düzenlenmektedir.



Eğitimler



Seminerler



Kariyer Etkinlikleri



## GÖRÜŞ VE ÖNERİLER

Öğrencilerin görüş ve önerileri beklenti ve memnuniyet anketleri ile rektör-öğrenci buluşmaları aracılığıyla alınmaktadır.





# TESİS VE ALTYAPI



Modern, erişilebilir ve sürdürülebilir altyapımızla öğrencilerimizin akademik ve sosyal gelişimini destekliyoruz.



## KAPSAMLI SOSYAL VE AKADEMİK ALANLAR

Kampüste öğrencilerin akademik ve sosyal gelişimini destekleyen yemekhane, spor alanları, çalışma alanları, konferans salonları ve sosyal alanlar bulunmaktadır.



## GÜÇLÜ LABORATUVAR ALTYAPISI

Üniversitede farklı disiplinlere hizmet veren 53 laboratuvar aktif olarak kullanılmaktadır.



## ETKİN KULLANIM İÇİN YÖNETMELİK

Tesis ve altyapıların etkin kullanımını sağlamak amacıyla "Tesis ve Altyapı Kullanımının İzlenmesine İlişkin Usul ve Esaslar" oluşturulmuştur.



## DİJİTAL REZERVASYON VE PLANLAMA SİSTEMİ

Derslik, laboratuvar ve salonların kullanımı Portal Bilgi Sistemi üzerinden rezervasyon ve planlama ile yönetilmektedir.



## GELİŞMİŞ DİJİTAL ERİŞİM ALTYAPISI

Kampüs genelinde internet altyapısı ve dijital öğrenme sistemleri öğrencilerin kullanımına sunulmaktadır.



## SÜREKLİ İZLEME VE GELİŞTİRME

Tesis ve altyapı hizmetlerinin etkinliği öğrenci geri bildirimleri ve kullanım verileri aracılığıyla izlenmekte ve geliştirilmektedir.



Yemekhane



Spor Alanları



Çalışma Alanları



Konferans Salonları



Sosyal Alanlar

# SOSYAL, KÜLTÜREL VE SPORTİF FAALİYETLER

Öğrencilerimizin kişisel gelişimini destekleyen, sosyal bağlarını güçlendiren ve yaşam kalitelerini artıran zengin bir faaliyet ortamı sunuyoruz.



## KOORDİNELİ YÖNETİM

Sosyal ve sportif faaliyetler Sağlık, Kültür ve Spor Daire Başkanlığı koordinasyonunda yürütülmektedir.



## AKTİF ÖĞRENCİ KULÜPLERİ

Üniversitede 61 aktif öğrenci kulübü faaliyet göstermekte ve yıl boyunca çeşitli etkinlikler düzenlenmektedir.



## ZENGİN TESİS VE ETKİNLİK ALANLARI

Kampüs içerisinde spor tesisleri, sosyal alanlar ve kültürel etkinlik mekânları öğrencilerin kullanımına sunulmaktadır.



## DİJİTAL İZLEME VE RAPORLAMA

Sosyal ve kültürel etkinlikler portal sistemi ve faaliyet raporları aracılığıyla izlenmektedir.



## SEÇMELİ DERSLERLE SOSYAL GELİŞİM

Üniversite seçmeli ders havuzunda yer alan spor, müzik, fotoğrafçılık ve drama dersleri öğrencilerin sosyal gelişimini desteklemektedir.



Yemekhane



Spor Alanları



Çalışma Alanları



Konferans Salonları



Sosyal Alanlar

# ÖĞRETİM ELEMANI ATAMA, YÜKSELTME VE GÖREVLENDİRME

Nitelikli akademik kadromuzla eğitim-öğretim ve araştırma faaliyetlerimizin kalitesini sürekli artırıyoruz.



## YASAL DAYANAK

Öğretim elemanlarının atanma ve yükseltme süreçleri 2547 sayılı Kanun ve ilgili yönetmelikler doğrultusunda yürütülmektedir.



## SİSTEMATİK SÜREÇLER

Üniversitemizde atama ve yükseltme süreçlerinin sistematik yürütülmesi amacıyla "Öğretim Üyelğine Yükseltme ve Atanma Usul ve Esasları" oluşturulmuştur.



## KAPSAMLI DÜZENLEMELER

Öğretim görevlisi ve araştırma görevlisi kadrolarına yönelik süreçler "Öğretim Üyesi Dışındaki Öğretim Elemanlarının Atama ve Yeniden Atanmalarına İlişkin Usul ve Esaslar" kapsamında yürütülmektedir.



## KATILIMCI YAKLAŞIM

Kriterler hazırlanırken akademik birimlerin ve öğretim elemanlarının görüşleri alınmıştır.



## PLANLI GÖREVLENDİRME

Ders görevlendirmeleri öğretim elemanlarının uzmanlık alanları ve ders yükleri dikkate alınarak planlanmaktadır.



## PERFORMANS İZLEME

Öğretim elemanlarının performansları ders değerlendirme anketleri ve akademik performans göstergeleri aracılığıyla izlenmektedir.



## BİLİMSEL FAALİYETLERE DESTEK

Akademik personelin bilimsel faaliyetleri Akademik Teşvik ve Ödül Uygulamaları ile desteklenmektedir.



# EĞİTİM FAALİYETLERİNE YÖNELİK TEŞVİK VE ÖDÜLLENDİRME



## EĞİTİCİLERİN EĞİTİMİ PROGRAMININ SÜREKLİLİĞİ

- Eğiticilerin eğitimi programları **2023** yılında başlatılmış ve sonraki yıllarda düzenli olarak sürdürülmüş; **2024–2025** yıllarında devam etmiştir.



## DOKTORA SIRASI VE SONRASI ARAŞTIRMA PROGRAMLARI

- Doktora sürecindeki ve doktora sonrası akademik personelin araştırma faaliyetlerini desteklemek amacıyla “**Doktora Sırası ve Sonrasında Araştırma Programları Usul ve Esasları**” yürürlüğe alınmıştır.

22



## LİSANSÜSTÜ EĞİTİM DESTEĞİ

- Araştırma görevlileri ve öğretim görevlilerinin lisansüstü eğitim süreçleri desteklenmektedir.



## DEĞİŞİM PROGRAMLARINA KATILIM DESTEĞİ

- Akademik personelin **ulusal ve uluslararası** değişim programlarına katılımı teşvik edilmektedir.



# ARAŐTIRMA SÜREÇLERİNİN YÖNETİMİ



## STRATEJİK YÖNLENDİRME

Üniversitede araştırma faaliyetleri **Araştırma Politikası ve 2024-2028 Stratejik Planı** doğrultusunda yürütülmektedir.



## PLANLAMA VE DESTEK SÜREÇLERİ

Araştırma faaliyetlerinin planlanması ve desteklenmesi süreçleri **Bilimsel Araştırma Projeleri (BAP) Koordinasyon Birimi** başta olmak üzere ilgili birimler tarafından yürütülmektedir.



## İZLEME VE ANALİZ

Araştırma çıktıları stratejik plan göstergeleri, faaliyet raporları ve kurumsal değerlendirme raporları aracılığıyla analiz edilmektedir.



## DEĞERLENDİRME VE İYİLEŐTİRME

Elde edilen sonuçlar kalite güvencesi sistemi kapsamında değerlendirilerek iyileŐtirme çalışmalarına girdi sağlamaktadır.



# DOKTORA PROGRAMLARI VE DOKTORA SONRASI İMKANLAR



## LİSANSÜSTÜ DÜZEYDE DOKTORA PROGRAMLARI

Üniversitede araştırma kapasitesinin geliştirilmesi amacıyla lisansüstü düzeyde doktora programları yürütülmektedir.



## DOKTORA ARAŞTIRMALARINA GÜÇLÜ DESTEK

Doktora araştırmalarının desteklenmesi amacıyla “**Doktora Sırası ve Sonrasında Araştırma Programlarına İlişkin Usul ve Esaslar**” yürürlüğe alınmıştır.



## STRATEJİK PLAN KAPSAMINDA İZLEME VE GELİŞTİRME

Doktora programlarının geliştirilmesi ve doktora sonrası araştırma faaliyetleri **2024-2028 Stratejik Planı** kapsamında izlenmektedir.



## STRATEJİK PLAN KAPSAMINDA İZLEME VE GELİŞTİRME

Doktora programlarının geliştirilmesi ve doktora sonrası araştırma faaliyetleri **2024-2028 Stratejik Planı** kapsamında izlenmektedir.



# ARAŞTIRMA YETKİNLİKLERİ VE GELİŞİMİ



## YETKİNLİK İZLEME

Akademik personelin araştırma yetkinliği, akademik unvan dağılımı ve doktora derecesi oranı gibi göstergeler üzerinden izlenmektedir.



## GÜÇLÜ AKADEMİK KADRO

Üniversitede görev yapan **161** akademik personelin **100**'ü doktora derecesine sahiptir.



**100** DOKTORA  
DERECESİ



## GÜNCELLENEN AKADEMİK TEŞVİK KRİTERLERİ

Araştırma kadrosunun niteliğini artırmak amacıyla Akademik Teşvik Kriterleri **2025 yılında güncellenmiştir.**



## MERKEZLER ARACILIĞIYLA DESTEK

Araştırma faaliyetleri, uygulama ve araştırma merkezleri aracılığıyla desteklenmektedir.



## DIŞ KAYNAKLI PROJELERE TEŞVİK

Öğretim elemanlarının **TÜBİTAK, Avrupa Birliği** ve uluslararası projelere başvuruları teşvik edilmektedir.



## PERFORMANS İZLEME

Akademik personelin araştırma performansı yayın, proje ve bilimsel etkinlik verileri üzerinden izlenmektedir.



## VERİ ODAKLI DEĞERLENDİRME

Araştırma faaliyetlerine ilişkin veriler faaliyet **raporları ve öz değerlendirme raporları** aracılığıyla analiz edilmektedir.



Nitelikli insan kaynağı, güçlü destek mekanizmaları ve veri odaklı izleme ile araştırma kapasitemizi sürekli geliştiriyoruz.

# TOPLUMSAL KATKI SÜREÇLERİNİN YÖNETİMİ



## GÜNCELLENEN POLİTİKA

- Üniversitenin Toplumsal Katkı Politikası 2024 yılında iç ve dış paydaşların katılımıyla güncellenmiştir.



## KOORDİNASYON VE İZLEME

- Toplumsal katkı faaliyetlerinin planlanması, koordinasyonu ve izlenmesi amacıyla **Toplumsal Katkı Ofisi** kurulmuştur.



## MERKEZLER ARACILIĞIYLA YÜRÜTÜM

- Toplumsal katkı faaliyetleri başta Sürekli Eğitim Merkezi ve uygulama/araştırma merkezleri aracılığıyla yürütülmektedir.



## BİLGİ BİRİKİMİNİN TOPLUMA AKTARIMI

- Üniversitenin bilgi birikiminin topluma aktarılması amacıyla eğitim programları, danışmanlık faaliyetleri, bilimsel etkinlikler ve sosyal sorumluluk projeleri gerçekleştirilmektedir.



## SPOR DOSTU KAMPÜS

- Üniversite kampüsünde "Spor Dostu Kampüs" yaklaşımı benimsenmiş olup öğrencilerin ve personelin fiziksel ve sosyal iyi oluşu desteklenmektedir.



## YÖNETİŞİM MODELİ İLE SÜRDÜRÜLEBİLİRLİK

- Toplumsal katkı faaliyetleri Toplumsal Katkı Yönetişim Modeli kapsamında yürütülmektedir.



# TOPLUMSAL KATKI PERFORMANSININ İZLENMESİ



FAALİYETLER BİRLEŞMİŞ MİLLETLER  
SÜRDÜRÜLEBİLİR KALKINMA AMAÇLARI  
(SDGs) İLE İLİŞKİLENDİRİLMEKTEDİR.



TOPLUMSAL KATKI FAALİYETLERİ  
faaliyet raporları ve kurumsal  
değerlendirme raporları aracılığıyla  
izlenmektedir.



ÜNİVERSİTENİN SÜRDÜRÜLEBİLİRLİK  
PERFORMANSI  
UI GreenMetric Dünya Üniversiteleri  
Sıralaması kapsamında takip edilmektedir.





# 1. LİDERLİK, YÖNETİŞİM VE KALİTE ALANINDA GERÇEKLEŞTİRİLEN İYİLEŞTİRMELER

Stratejik planla uyumlu, paydaş odaklı ve sürekli iyileştirmeyi esas alan bir yönetim anlayışıyla kalite güvencesi süreçlerimiz güçlendirilmiştir.



## STRATEJİ VE PLANLAMA

- ✓ 2024-2028 Stratejik Planı yürürlüğe alındı.
- ✓ Kalite süreçlerinin stratejik planla entegrasyonu güçlendirildi.
- ✓ Performans göstergeleri kalite izleme mekanizmalarıyla ilişkilendirildi.
- ✓ Anahtar performans göstergeleri tanımlandı.



## SÜREÇ YÖNETİMİ VE KALİTE ALTYAPISI

- ✓ Kalite El Kitabı, Süreç Yönetimi El Kitabı, görev tanım formları ve kalite faaliyet takvimi oluşturuldu.



## YAPI VE SORUMLULUKLAR

- ✓ Kalite Koordinatörlüğü yapısı güçlendirildi.
- ✓ Birim kalite komisyonları aracılığıyla kalite faaliyetleri yaygınlaştırıldı.
- ✓ Öğrenci Kalite Komisyonu oluşturuldu.
- ✓ Kalite süreçlerine ilişkin farkındalık artırıldı.
- ✓ Liderlik özelliklerinin ölçülmesi ve izlenmesine yönelik uygulamalar sürdürüldü.



## PAYDAŞ KATILIMI VE GERİ BİLDİRİM

- ✓ İç ve dış paydaşlar belirlendi ve önceliklendirildi.
- ✓ Paydaş görüşlerinin alınmasına yönelik mevcut mekanizmalar geliştirildi.
- ✓ Öğrenci görüşlerinin düzenli toplanması için anket ve toplantı mekanizmaları işletildi.
- ✓ "Paydaş Geri Bildirim Yönetim Süreci Uygulama Usul ve Esasları" oluşturuldu.



## MEZUN İLİŞKİLERİ

- ✓ Mezun izleme sistemi aracılığıyla mezunların kariyer gelişimleri ve geri bildirimleri izlenmeye başlandı.

28



## POLİTİKA VE HEDEFLER

- ✓ Politika metinleri ve stratejik hedefler gözden geçirilerek paydaş katılımı ile güncellendi.



## ULUSLARARASILAŞMA

- ✓ Uluslararasılaşma faaliyetleri Uluslararası İlişkiler Ofisi koordinasyonunda yürütülmeye devam etti.



## AKADEMİK TEŞVİK

- ✓ Akademik teşvik mekanizmaları uygulanmaya ve akademik teşvik ödemeleri yapılmaya devam edildi.



## İŞ YÜKÜ YÖNETİMİ

- ✓ Çoklu görevlendirmelerden kaynaklanan iş yükünü azaltmaya yönelik çalışmalar sürdürüldü.



## SÜRDÜRÜLEBİLİRLİK VE FARKLILAŞMA

- ✓ Alternatif gelir kaynakları geliştirilmesine yönelik çalışmalar başlatıldı.
- ✓ Kurumsal farklılaşma stratejisi 2024-2028 Stratejik Planı kapsamında tanımlandı.



Bu iyileştirmeler, katılımcı, şeffaf, hesap verebilir ve sürdürülebilir bir kalite güvence sisteminin güçlendirilmesine yöneliktir.

## 2. EĞİTİM-ÖĞRETİM ALANINDA GERÇEKLEŞTİRİLEN İYİLEŞTİRMELER



### YÖNETİM VE YAPI

- Eğitim Komisyonu oluşturuldu.
- Akran değerlendirme çalışmaları yürütülmeye başlandı.
- Program akreditasyonuna yönelik hedefler Stratejik Plan göstergeleri arasına alındı.
- ÜSD Koordinatörlüğü kuruldu.



### EĞİTİM PROGRAMI VE İÇERİK GELİŞTİRME

- Program çıktıları ve öğrenme kazanımlarının izlenmesine yönelik mekanizmalar oluşturuldu.
- Program ve Ders bilgi paketleri üniversite iç değerlendirme toplantılarında incelenerek güncellendi.
- Ortak müfredat şablonu oluşturuldu.
- Üniversite seçmeli ders havuzu (ÜSD) oluşturuldu.
- Ders bilgi paketlerinde ders bazlı iyileştirmeler yapıldı ve raporlandı.



### ÖĞRETİM VE ÖĞRENME UYGULAMALARI

- Eğitimcilerin Eğitimi etkinlikleri kapsamında öğretim elemanlarına öğrenci merkezli öğrenme-öğretme ve ölçme-değerlendirme eğitimleri verildi.
- Başarı düzeyi düşük öğrencilerle birebir görüşmeler yapılarak öğrenci desteği güçlendirildi.
- Formal öğrenmelerin tanınmasına yönelik muafiyet ve not dönüşüm esasları uygulanmaya devam etti.



### ÖLÇME, DEĞERLENDİRME VE İZLEME

- AKTS iş yükü belirleme anketleri uygulanmaya başlandı.
- “Ders Bilgi Paketlerinin Hazırlanması ve İzlenmesine İlişkin Usul ve Esaslar” oluşturuldu ve Senato tarafından kabul edildi.



### ERİŞİLEBİLİRLİK VE DESTEK HİZMETLERİ <sup>29</sup>

- Engelsiz Kampüs Birimi aracılığıyla engelli öğrencilere yönelik çalışmalar yürütülmeye devam etti.



### ALTYAPI VE DİJİTALLEŞME

- Dijital kütüphane çalışmalarına başlandı.
- Tesis ve altyapı kullanımını izlemeye yönelik usul ve esaslar oluşturuldu.



### AKADEMİK KADRO VE ÖDÜLLENDİRME

- Ödül Uygulama Usul ve Esasları kapsamında eğitim-öğretim alanında ödüllendirme uygulamaları yürütüldü.
- Öğretim Üyeliğine Yükseltme ve Atama Kriterlerine İlişkin Usul ve Esasları oluşturuldu.
- Öğretim Üyesi Dışındaki Öğretim Elemanlarının Atama ve Yeniden Atanmalarına İlişkin Usul ve Esasları oluşturuldu.





# ARAŞTIRMA-GELİŞTİRME ALANINDA GERÇEKLEŞTİRİLEN İYİLEŞTİRMELER

Nitelikli, yenilikçi ve sürdürülebilir araştırma faaliyetlerini destekleyerek bilimsel üretkenliği ve toplumsal katkıyı artırmayı hedefliyoruz.



## POLİTİKA

Araştırma-Geliştirme Politikası güncellendi.



## STRATEJİ

Dış kaynaklı proje sayısını artırmaya yönelik stratejiler geliştirildi.



## PERFORMANS

Araştırma performansının izlenmesi akademik teşvik uygulamaları ile desteklenmeye devam etti.



## DESTEK

BAP yönergesi doğrultusunda farklı proje türleri desteklenmeye devam etti.



Açık Erişim Yayın desteği BAP kapsamında sağlanmaya başlandı.



## ALTYAPI

Laboratuvar altyapısı ihtiyaçlar doğrultusunda geliştirilmeye devam etti.

Portal Bilgi Sistemi üzerinden laboratuvar kullanım çizelgeleri oluşturuldu.



## YENİ DÜZENLEME

“Doktora Sırası ve Sonrasında Araştırma Programlarına İlişkin Usul ve Esasları” oluşturuldu.



## BİLİMSEL ÜRETKENLİĞİ ARTIRMAK, GELECEĞE YATIRIM YAPMAKTIR.

Bu iyileştirmelerle araştırma ekosistemimizi güçlendiriyor, nitelikli projeleri destekliyor ve toplumsal fayda üreten bilimsel çıktılar üretmeye devam ediyoruz.

Araştırma kültürünü güçlendiriyor, sürdürülebilir başarı için çalışıyoruz.

## 4. TOPLUMSAL KATKI ALANINDA GERÇEKLEŐTİRİLEN İYİLEŐTİRMELER



### TOPLUMSAL KATKI OFİSİ KURULDU

Toplumsal katkı faaliyetlerini daha etkin ve sürdürülebilir bir şekilde yürütmek amacıyla Toplumsal Katkı Ofisi kuruldu.



### ÇALIŐMA USUL VE ESASLARI BELİRLENDİ

Toplumsal katkı faaliyetlerinin planlanması, koordinasyonu ve izlenmesini sağlamak amacıyla ofisin çalışma usul ve esasları belirlendi.



### İZLEME SÜRECİ GÜÇLENDİRİLDİ

Toplumsal katkı faaliyetleri birim öz değerlendirme raporları ve faaliyet raporları aracılığıyla izlenmeye başlandı / sürdürülmeye devam etti.



### PORTAL BİLGİ SİSTEMİ ÜZERİNDEN TAKİP

Portal Bilgi Sistemi üzerinden toplumsal katkı etkinliklerinin takibi yapılmaya başlandı.



Bu iyileőtirmelerle, toplumsal katkı faaliyetlerinin etkinliđi, Őeffaflıđı ve sürdürülebilirliđi artırılarak topluma daha fazla deđer üretilmesi hedeflenmektedir.



# SORULAR İÇİN...

DR. ÖĞR. ÜYESİ GÜLÇİN CANBULUT  
NUH NACİ YAZGAN ÜNİVERSİTESİ  
KALİTE KOORDİNATÖRÜ  
DAHİLİ : 2352

32



**DİNLEDİĞİNİZ İÇİN  
TEŞEKKÜR EDERİM.**

